



# 北京市东城区 2017—2018 学年度第二学期高三综合练习(一)

2018.4

## 文科综合

本试卷共 16 页,满分 300 分。考试时长 150 分钟。考生务必将答案答在答题卡上,在试卷上作答无效。考试结束后,将本试卷和答题卡一并交回。

### 第一部分 (选择题,共 140 分)

本卷共 35 小题,每小题 4 分,共 140 分。在每小题列出的四个选项中,选出最符合题目要求的一项。

2018 年春节期间,一位设计师为我国不同省级行政区设计出独有的“福”字,将各地的文化、代表性建筑等特色元素融入其中,表达自己对中国传统文化的热爱。图 1 为“我国四个省级行政区‘福’字”。读图,回答 1~3 题。



图 1

1. 四个省级行政区中
  - A. ①位于我国西南,四季如春
  - B. ②位于亚热带,光照充足
  - C. ③位于低纬,水果之乡
  - D. ④位于沿海,水运便利
2. 四个省级行政区共同的自然灾害有
 

A. 滑坡、泥石流	B. 火山、地震
C. 台风、风暴潮	D. 伏旱、火灾
3. 春节期间
  - A. 南极地区极昼范围缩小
  - B. 时值我国立冬到小雪之间
  - C. 赤道正午太阳高度约  $90^\circ$
  - D. 地球公转到远日点附近



图2为“地球各纬度水平衡图”。读图,回答第4题。

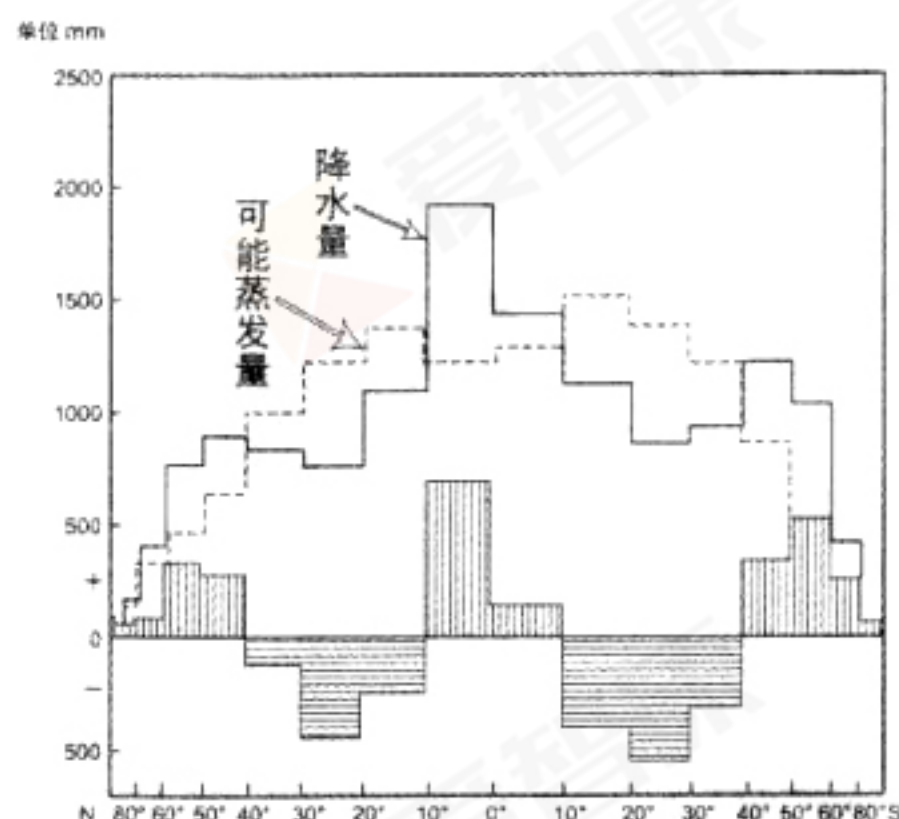


图2

4. 图中

- A. 赤道附近地区气温高蒸发量最大
- B. 副热带地区受高压控制降水量最少
- C. 南极地区和北极地区水资源缺乏
- D. 影响水平衡的根本因素是太阳辐射

图3为“河流阶地形成示意图”。读图,回答5、6题。

5. 图中河流阶地的形成过程是

- A. 先地壳抬升,后流水侵蚀
- B. 先地壳下降,后流水侵蚀
- C. 先流水沉积,后地壳抬升
- D. 先流水沉积,后地壳下降

6. 图中

- A. 一级阶地比二级阶地形成早
- B. 河谷不断变窄变深
- C. 阶地适于建设大型港口
- D. 河床海拔逐渐升高

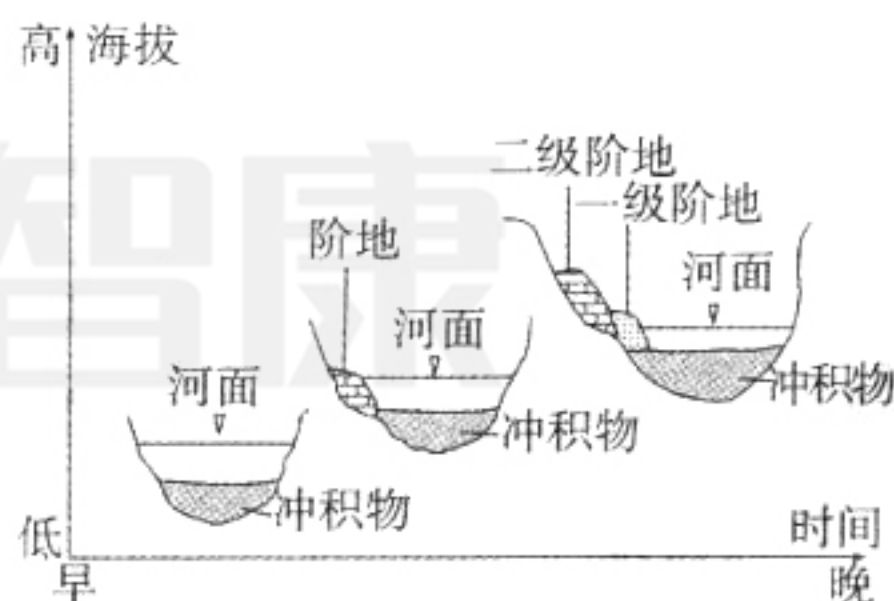


图3

图4为“广州市四大类银行营业网点布局示意图”,图中内圈为中心城区、外围为广州市(含所辖县区)范围,①~④分别代表四类不同商业银行营业网点的布局。读图,回答第7题。



图4

7. 图中

- A. 不同商业银行服务范围相同
- B. ③商业银行主要面向低收入群体
- C. ④最有可能是农村商业银行
- D. 银行布局的主导因素是地租水平



2017年2月5日,“田园综合体”作为乡村新型产业发展的亮点写进了“中央一号文件”。图5为“田园综合体功能结构图”。读图,回答8、9题。

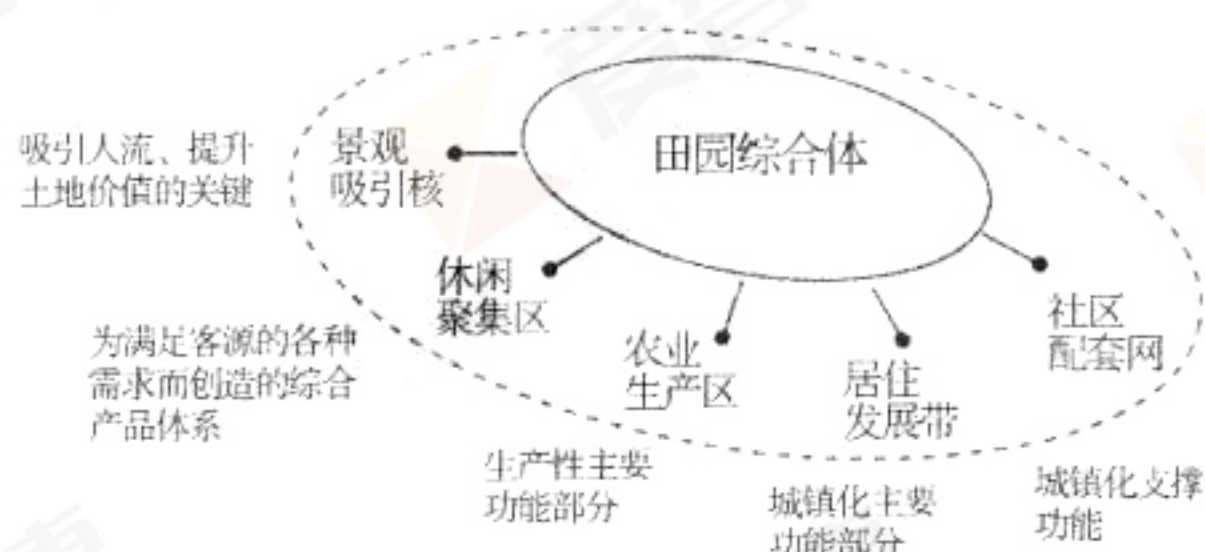


图5

8. 田园综合体

- A. 农业生产用地规模大
- C. 区域产业活动多样化

- B. 土地集约化程度低
- D. 农业水利工程量小

9. 发展田园综合体的主要影响有

- A. 推动工业化、城市化的进程
- C. 提高农产品产量,增加收入

- B. 促进产业结构优化升级
- D. 减小了资源环境承载力

巴尔干半岛最高峰约为2900米,图6为“巴尔干半岛及其周边地区示意图”。读图,回答10、11题。

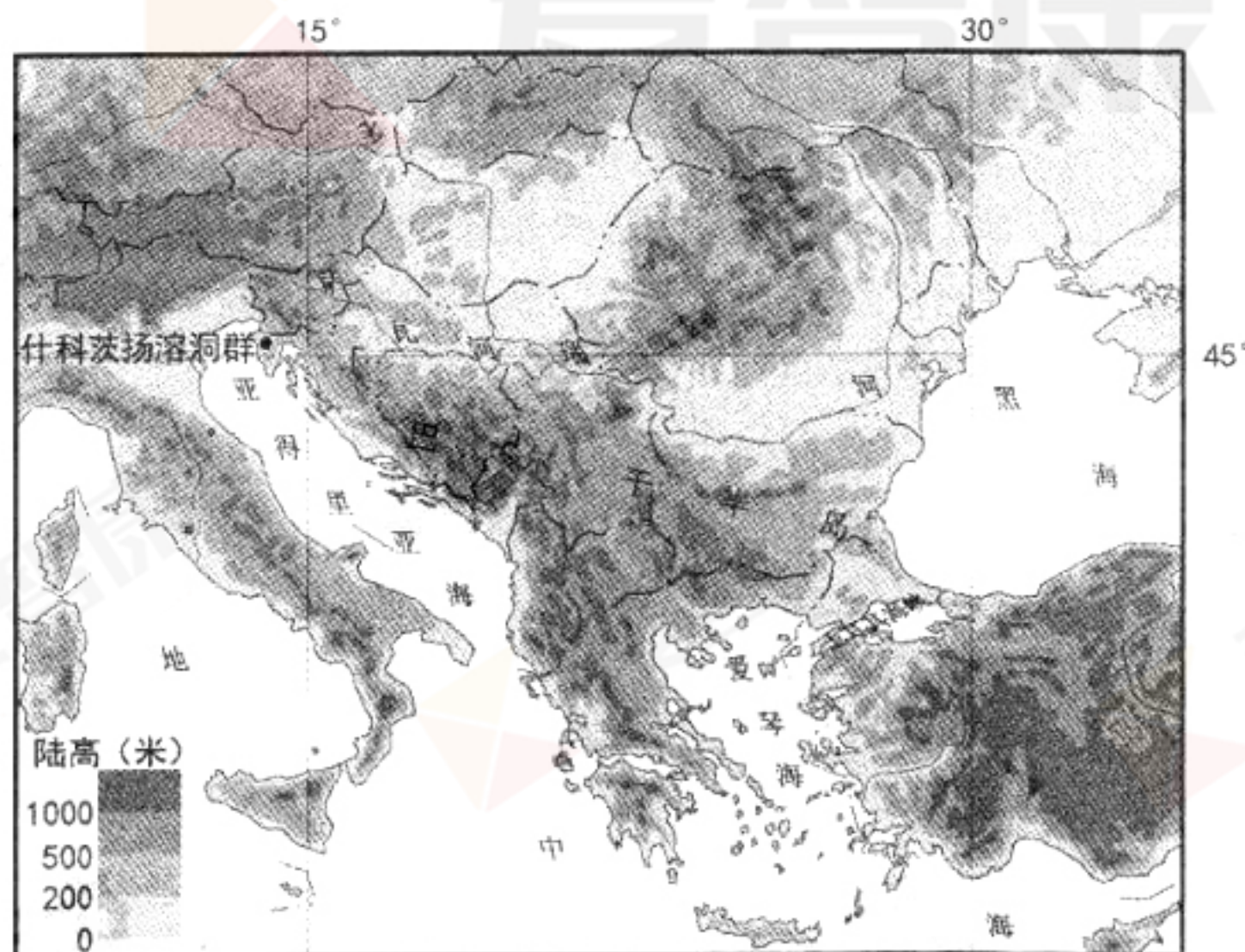


图6

10. 巴尔干半岛

- A. 南部沿海暖流流经,多雾少雨
- C. 山脉大致东西走向,终年积雪

- B. 处于板块交界处,多地震
- D. 面积大,降水多,多长河

11. 图中什科茨扬溶洞群于1988年被评为世界自然遗产,该景观

- A. 适宜置身其中近距离观赏
- C. 具有较高的历史文化价值

- B. 因流水溶蚀变质岩而形成
- D. 距离欧洲经济发达地区远



12. 北京城市副中心通州的考古勘探中,发现了保存完整的汉代城址,其中有衙署、城门、铁器、陶片等,还有汉代、辽金、明清三个时期的道路遗存。城址周边发掘出战国至清代1146座墓葬。上述考古发现有助于研究
- ①古今通州与北京发展的关系      ②经济重心的逐步南移  
③通州古代手工业的发展情况      ④汉代基层社会的管理
- A. ①②③      B. ①②④      C. ②③④      D. ①③④
13. 宰辅是指帝王的辅政大臣,他们在国家政治生活中发挥着重要作用。中国古代宰辅制度经历了几个阶段的变化,依次是
- A. 三公九卿制      二府三司制      三省六部制      中朝制  
B. 三公九卿制      三省六部制      二府三司制      一省制  
C. 二府三司制      三公九卿制      三省六部制      中朝制  
D. 三省六部制      三公九卿制      二府三司制      一省制
14. 据《续资治通鉴长编》记载:宋代许多商人以财买婚,通过与官僚、宗室、士人联姻进而跻身上层社会。其中最为显赫者当属茶商马季良,因为娶了刘皇后兄长之女,获封光禄寺丞。这反映了宋代
- A. 商品经济发展带来社会结构的变动  
B. 商人群体逐步控制国家的政治生活  
C. 统治阶级已经放弃重农抑商的政策  
D. 商人的价值观成为社会的主流观念
15. 有史家认为“中国近代经历了三次大的思想解放运动。第一次是对‘华夷之辨’观念的突破,第二次是对‘道’‘器’观念的突破,第三次是对传统文化束缚的突破……第二次思想解放到第三次思想解放花了20年的时间”。下列选项中促使第二次思想解放运动向第三次思想解放运动转变的主要因素是
- A. 洋务运动和实业救国思潮的涌现      B. 义和团运动和清末“新政”开始实施  
C. 戊戌变法和民主革命思潮的兴起      D. 袁世凯独裁和民族工业进一步发展
16. 1912年,孙中山在给上海中华国货维持会的复函中说:“礼服在所必更,常服听民自便……去辫之后,亟于易服,于是争购呢绒,竞从西制,致使外货畅销,内货阻滞。”由此可见辛亥革命
- ①促进中国服饰近代化      ②冲击传统生活习俗  
③传播民主共和的观念      ④造成崇洋风气盛行
- A. ①②      B. ①③      C. ②③      D. ③④
17. 毛泽东曾指出“总而言之,要团结一切可以团结的人,这样,我们就可以把敌人缩小到最少……对我们来说,朋友越多越好,敌人越少越好。”下列史实可以印证这一观点的是
- ①协助孙中山改组国民党      ②开辟农村革命根据地  
③建立抗日民族统一战线      ④召开了政治协商会议
- A. ①②③      B. ①③④  
C. ①②④      D. ②③④



18. 据图 7 判断,下列选项正确的是

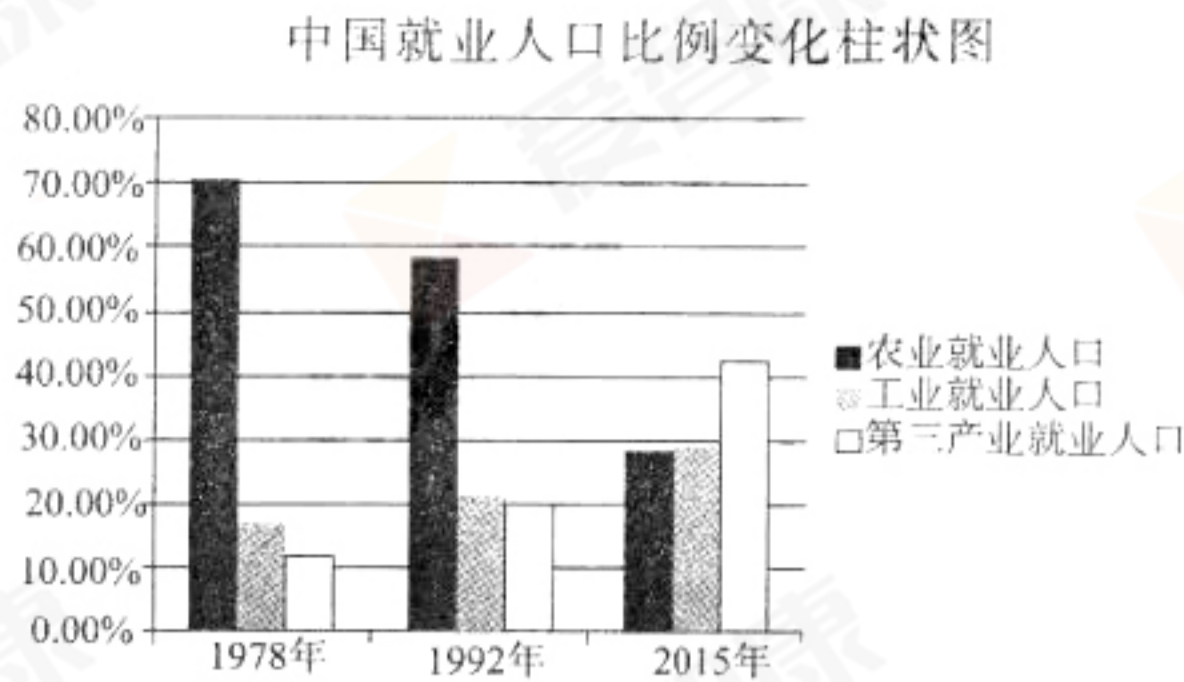


图 7

- A. 工商业社会主义改造加速工业化进程
- B. 家庭联产承包责任制提高农民积极性
- C. 城市国有企业改革增强企业竞争实力
- D. 改革开放科技进步推动产业结构调整

19. 下列选项中史实与结论之间逻辑关系正确的是

	史实	结论
A	《九章算术》记录了周秦到汉代的数学成就	世界上第一部数学专著诞生
B	张择端绘制《清明上河图》	宋代文人崇尚民间风情和市井生活
C	曹雪芹写成文学名著《红楼梦》	中国古典现实主义文学走向高峰
D	2003 年“神舟”五号宇宙飞船发射成功	中国科技水平领先世界

20. 精于辩论的赫尔摩奇尼斯准备为他的老师苏格拉底申辩,他对苏格拉底说:“难道你没有看到,雅典法院常常为慷慨陈词的口才所左右而把无辜的人处死。另一方面又常常令有罪的人被开释,或者因为他们的发言打动了同情心,或者因为他们的发言机智”。这表明在当时的雅典

- A. 推崇“人是万物的尺度”
- B. 辩论是公民大会的程序
- C. 司法审判制度有待完善
- D. 全体公民享有充分自由

21. 图 8 名为《新兴西方的世界(1763)》,对图中信息解读正确的是

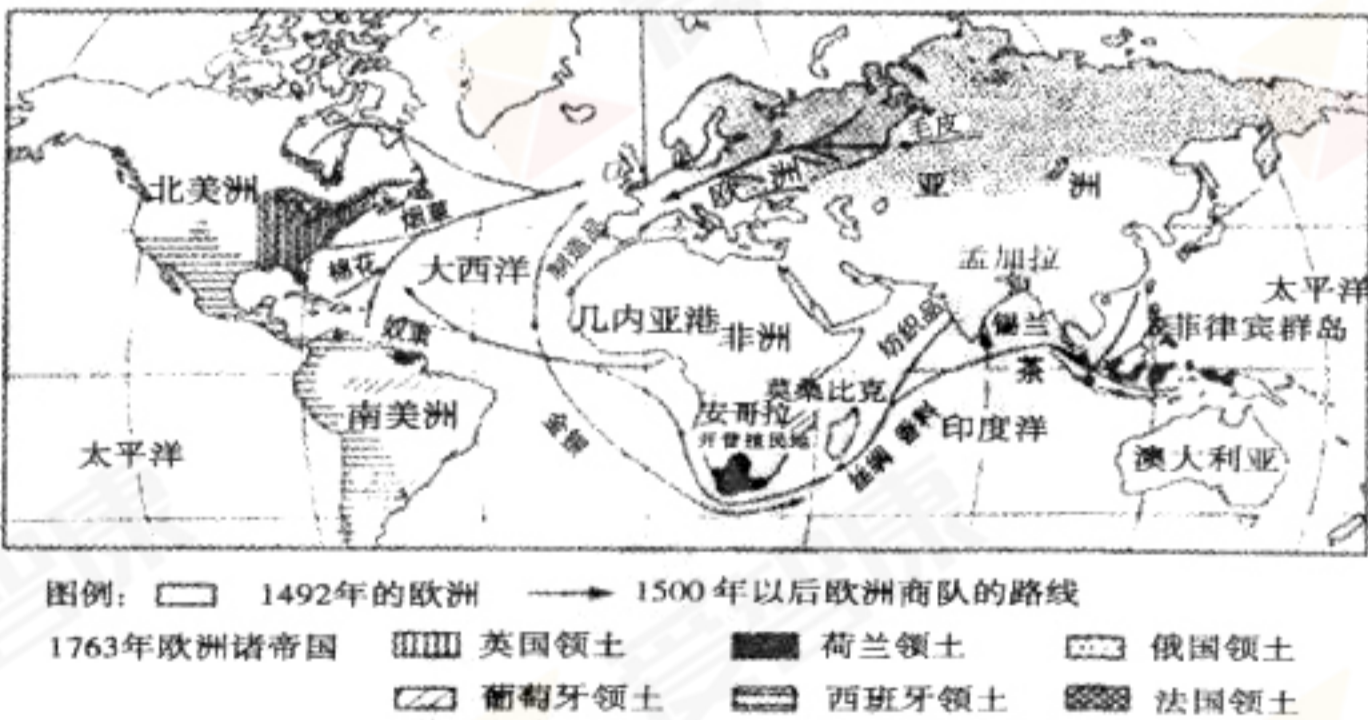


图 8

- A. 殖民扩张和掠夺加剧种族隔离
- B. 欧洲在全球性贸易中逐渐崛起
- C. 欧洲商品受到世界各地的欢迎
- D. 欧洲人的全球性视野开始形成



22. 为了整顿工业,罗斯福政府采取了一系列强有力的措施,要求各大资本家遵循公平竞争的原则,对企业生产规模、商品价格以及销量范围做出了规定。该措施表明罗斯福政府
- A. 完全放弃了自由放任政策  
B. 用扩大生产方式刺激消费  
C. 与企业的关系发生了改变  
D. 由市场经济转向计划经济
23. 甘地和凯末尔是亚洲民族解放运动中的两位杰出领袖人物。他们都
- A. 形成思想体系  
B. 主张暴力革命  
C. 提倡世俗改革  
D. 抵制西方文明
24. 在平昌冬奥会的闭幕式上,北京 8 分钟文艺表演精彩亮相。由运动员扮演的“熊猫信使”和智能机器人共同演绎的冬季运动项目,借助轮滑运动员滑出的轨迹和高科技实现的影像变化,展示了中国结、凤凰、高速铁路、大飞机等中国元素,中国人民的盛情邀请,美轮美奂的视觉艺术给世界各国体育健儿留下了深刻印象。

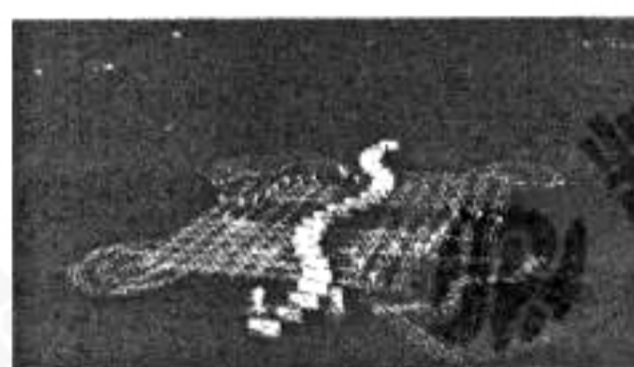


图 9 《2022 相约北京》8 分钟文艺表演

现场的 8 分钟文艺表演

- ①向世界展现了中国的创新潜力和中国人民热情好客的传统  
②说明科学技术在文化发展和创新过程中具有决定作用  
③通过展现中国元素凸显了民族性和时代性的有机结合  
④增强了世界各国人民对中华文化的认同
- A. ①②  
B. ①④  
C. ①③  
D. ③④
25. 在《经典咏流传》的节目中,一首孤独了 300 年的小诗,被乡村老师梁俊和来自贵州山里的孩子们重新唤醒。诗歌的意境,朴实无华的歌声,诗作者、演出者对平凡生命的礼赞,感动了亿万观众,启示我们即使是普通人也要具有对未来的追求和勇气。小诗得以被重



新唤醒,是因为

- A. 它对提升人的精神境界起决定性作用
- B. 它的内涵与价值在当今社会得以保留和升华
- C. 它是维系民族生存和发展的精神纽带
- D. 它是传播中华优秀传统文化的主要途径

《苔》  
清·袁枚  
白日不到处,青春恰自来。  
苔花如米小,也学牡丹开。

26. 王黎娜大学毕业后回到家乡,带领众多农户通过科学种田,种植出的高品质的青扁豆深受广大消费者的欢迎,当地农户们的收入逐年提高,她本人也获得“全国农村青年致富带头人”的称号,被誉为“扁豆姑娘”。“扁豆姑娘”的创业经历说明

- ①积极投身社会实践是拥有幸福人生的根本途径
- ②人生价值的大小取决于为社会做出的物质贡献
- ③要在个人与社会的统一中实现人生价值
- ④只要发挥主观能动性就能实现人生价值

A. ①②                      B. ①③                      C. ①④                      D. ③④

27. 2018 年是改革开放 40 周年。改革是一场接力赛,只有进行时,没有完成时,我们要以庆祝改革开放 40 周年为契机,逢山开路,遇水架桥,将改革进行到底。必须认识到

- ①改革是社会主义制度的自我完善和发展
- ②改革要在不断解决矛盾中推动社会发展
- ③改革的根本目的是变革生产关系和上层建筑
- ④改革的成功最终取决于我们的信心和决心

A. ①②                      B. ①③                      C. ②③                      D. ①④

28. 克隆技术自产生以来,非人灵长类动物的体细胞克隆问题始终是世界性难题。我国科学家利用猴的体细胞复制出多个相同的个体,取得了克隆猴的成功,首次完成对非人灵长类动物的克隆过程,该技术的应用扩大了猴体的来源,为加快有关人脑疾病新药的研发试验创造了条件。克隆猴技术

- A. 消除了万事万物之间存在的客观差异
- B. 实现了克隆技术发展中质的飞跃
- C. 为人类提供了日益完备的认识工具
- D. 穷尽了人类对生物科学的真理性认识

29. 出席第十三届全国人大一次会议的 2964 名人大代表,以无记名投票方式,表决通过了《中华人民共和国宪法修正案》。修正案明确规定“中华人民共和国国家监察委员会是最高监察机关”。“国家监察委员会对全国人民代表大会和全国人民代表大会常务委员会



负责。地方各级监察委员会对产生它的国家权力机关和上一级监察委员会负责。”对此正确的解读是

- ①宪法修正案的通过体现了民主集中制原则
- ②宪法修正案获得通过说明全国人大代表具有立法权和表决权
- ③以国家根本法的形式确立监察委员会的性质和法律地位
- ④人大与监察委员会之间的关系是领导和被领导的关系

A. ①②                      B. ③④                      C. ①④                      D. ①③

30. 过去新生企业“上户口”要办理各种证照,需要你奔波于工商、税务、社保、质监等多部门之间,费力耗时。随着新改革措施的出台,只需要“一套材料、一表登记、一窗受理”,为创业者提供了极大的便利。实施这一举措的意义在于

- ①方便了创业者开办和经营企业
- ②有利于简政放权,提高政府的办事效率
- ③提高了政府机关依法行政的能力
- ④提高了企业的经济效益

A. ①②                      B. ②④                      C. ②③                      D. ①④

31. 2017 年 12 月 2 日—3 日,东城区举办了以“关注世界,追求和谐”为主题的第七届中学生模拟联合国活动。全区共有 24 所中学派出 215 名学生代表参加,他们代表 58 个国家和地区,分别模拟四个机构,围绕四个议题进行磋商讨论。基于你对国际组织及其机构的认识,下列最合理的组织机构和议题组合应当是

选项	组织和机构	主要议题
A	世界卫生组织	打击国际毒品犯罪
B	联合国经济及社会理事会	引渡问题的国际合作
C	联合国法律委员会	古巴导弹危机
D	联合国安全理事会	伊拉克和大叙利亚伊斯兰国组织问题

32. 以支付宝、微信转账为代表的扫码支付带给世人全新的消费体验,真正实现了“出门不用带钱包,一只手机走天下”的梦想。在国外“中国式支付”也随处可见,成为当地消费者支付的新潮流。上述报道说明

- ①支付宝和微信转账功能体现货币的价值尺度职能
- ②扫码支付改变了人们消费的对象和方式
- ③“中国式支付”走出国门,引领世界潮流
- ④“中国式支付”减少了交易中现金的使用,方便快捷

A. ①②                      B. ②③                      C. ②④                      D. ③④





33. 第十三届全国人民代表大会第一次会议通过的《政府工作报告》指出:提高个人所得税起征点。此项政策出台将会产生的影响是

- ①增强公民依法纳税的意识
- ②城镇居民可支配收入可能增加
- ③城镇居民生活成本不断降低
- ④个人所得税调节作用更加优化

A. ①②                      B. ②③                      C. ②④                      D. ③④



图 10

34. 为进一步缓解“入园难”问题,改善幼儿园办园条件和办园质量,北京市级财政将补贴幼儿园办园成本。其中,市财政将对公办幼儿园和普惠性民办幼儿园扩大学位给予一次性补助,标准为生均 10000 元。北京市的做法会导致

- A. 通过财政补贴促进教育公平
- B. 公共物品全部由政府提供
- C. 消除幼儿教育中市场调节的不足
- D. 北京市财政达到收支平衡

35. 下表反映了西方福利制度的历史发展,可分为三个阶段:

时间	阶段	基本事实
19 世纪	萌芽阶段	西方国家面对劳资矛盾尖锐,工人运动不断爆发的状况,相继建立了有限的社会福利制度,如德国《疾病保险法》《事故保险法》和《养老保险法》等。
二战—20 世纪 70 年代	成熟普及阶段	欧洲国家从上世纪 50 年代起普遍建立了被称为“从摇篮到坟墓”的社会福利制度,英国建立了资本主义国家第一个全民免费医疗制度。
20 世纪 70 年代以后	改革阶段	西方经济发展再次进入产能过剩、资本集中、经济增速下降的经济周期。各国纷纷推动以削减税收、削减福利、放松对资本的管制为主要特点的改革,普遍削减对福利的支出,并推动社会事业市场化、商业化。

依据上述事实,可以做出的正确判断是

- A. 西方福利制度有效地解决了效率和公平的矛盾
- B. 西方福利制度的建立深受新自由主义思想的影响
- C. 西方福利制度的普及是凯恩斯主义在经济实践中的运用
- D. 西方福利制度实施中出现的巨额财政赤字是经济危机的根源





第二部分 (非选择题,共 160 分)

36. (36 分)读图 11 和相关资料,回答下列问题。

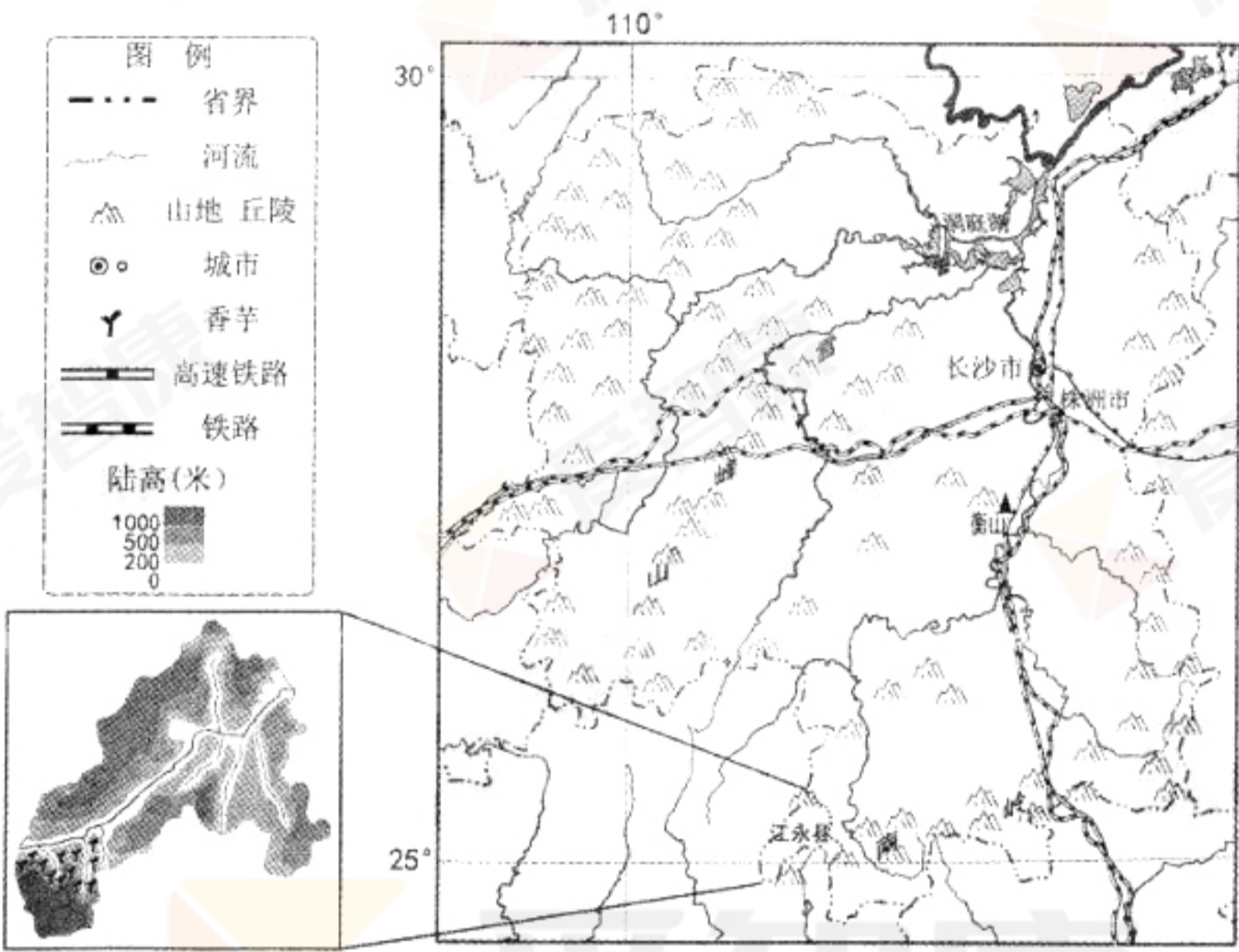


图 11

(1)说出湖南省主要地势特征,并说明其对河流的影响。(8 分)

雾凇,俗称树挂,是低温时空气中水汽直接凝华,或过冷雾滴直接冻结在物体上的乳白色冰晶沉积物,是非常难得的自然奇观。2018 年 1 月,南岳衡山出现雾凇,把游客带入如诗如画的幻境之中。

(2)说明衡山形成雾凇的主要条件。(8 分)

香芋喜温暖,生长期适宜温度 25℃ 左右,高于 35℃ 或低于 10℃ 则生长不良,不耐涝渍,不耐干旱。被誉为“中国香芋之乡”的江永县源口瑶族乡,有 1000 多年的种植历史。近年来,江永县积极引导农户大力发展香芋生产,2017 年全县香芋种植面积达 6 万多亩。表 1 为江永气象站多年各月平均气温。

表 1

月份	1 月	2 月	3 月	4 月	5 月	6 月	7 月	8 月	9 月	10 月	11 月	12 月
平均最高气温(℃)	11.3	13.1	16.7	22.9	27.3	30.2	32.7	32.8	29.7	25.2	19.8	14.5
平均最低气温(℃)	4.2	6.5	9.9	15.4	19.5	22.8	24	23.6	20.8	15.9	10.3	5.2

(3)描述江永县香芋分布特点,并分析原因。(12 分)



从1936年打下第一根桩基与火车机车制造结缘,到世界最大功率的交流传动电力机车问世,位于湘江下游的株洲成为了“中国电力机车之都”。2015年株洲市轨道交通产业产值突破1 000亿元,居全国首位。

(4)分析近几年株洲轨道交通产业发展迅速的原因。(8分)

### 37. (36分)中西方高等教育各具特色

**材料一** 太学是汉武帝时设立的最高学府。《史记》记载:“公孙弘请曰:‘闻三代之道,乡里有教,夏曰校,殷曰序,周曰庠。其劝善也,显之朝廷……故教化之行也,建首善自京师始……为博士官(专门研究《诗》《书》《礼》《易》《春秋》的五经博士)置弟子五十人……择民年十八岁以上,仪状端正者,补博士弟子。郡国县道邑有好文学,敬长上,肃政教,顺乡里……得授业如弟子。’……(汉武帝)制曰‘可’。”

(1)依据材料,概括汉武帝时期太学的基本情况。(10分)

**材料二** 1158年,在教皇支持下建立的博洛尼亚大学,被称为“欧洲大学之母”,主要教授神学和法学等。1215年成立的巴黎大学的课程仍然建立在经院哲学(天主教神学)的基础上。

1546年,英王亨利八世出于政治和宗教的目的,将枢机大教堂改建为剑桥国王学院。1596年在伦敦建立格雷沙姆学院,主要从事具体实验工作和自然理论探讨,把神学排除在外。

1793年,法国政府颁布法令,关闭所有教会把持的大学,随后开办综合理工学院,招生打破门第界限,注重自然科学内容的教授。1809年普鲁士政府创建柏林大学,将教学同学术研究进行统一,发展了高等教育的新职能。

(2)阅读材料,概括12—19世纪欧洲高等教育中发生的变化,并结合所学分析其背景。(12分)

**材料三** 南宋朱熹为白鹿洞书院制定的“院训”:父子有亲,君臣有义,夫妇有别,长幼有序,朋友有信……博学之,审问之,慎思之,明辨之,笃行之……己所不欲,勿施于人,行有不得,反求诸己。

创建于南宋的江西南昌友教书院“院训”:志于道,据于德,依于仁,而后游于艺;修其身,齐其家,治其国,必先正其心。

**材料四** 1901年由美国教会在苏州创办的东吴大学提出源自《圣经》的英文校训:“Unto a Full Grown Man”(译为“为社会造就完美的人格”)。1927年杨永清任第一位华人校长时,将“养天地正气,法古今完人”定为中文校训。

1905年,创办于上海的圣约翰大学将“Light and Truth”(译为“光和真理”)定为校训。



1931年又增加了中文校训“学而不思则罔，思而不学则殆”。

在上述两所教会大学的影响下，其它大学纷纷确立了各自的校训。

**材料五** 建国初期，校训大多从“团结、勤奋、刻苦、拼搏、文明、严肃、爱国”等词语中挑选几个进行组合，和当时的政府机关、企业流行的标语口号基本一致。

**材料六** 1997年，北京师范大学提出“学为人师，行为世范”的校训。1998年北京国家会计学院提出“诚信为本，操守为重，坚持准则，不做假账”的校训。2005年哈尔滨工程大学确定“大工至真，大学至善”的校训。

(3)阅读材料，对中国不同历史时期的校训进行解读。(14分)

38.(32分)农业农村农民问题是关系国计民生的根本性问题，实施乡村振兴战略为农业农村的发展提供了机遇。

**材料一** 我国城乡之间发展不平衡。长期以来，资金、土地、人才等各种生产要素从农村流入城市，造成农村“失血”“贫血”。相对于快速发展的工业化、信息化、城镇化而言，农业现代化是短板。没有农业现代化，没有农村繁荣富强，没有农民安居乐业，国家现代化就是不完整、不全面、不牢固的。

2017年10月，党的十九大报告首次提出“乡村振兴战略”，强调要坚持农业农村优先发展，按照产业兴旺、生态宜居、乡风文明、治理有效、生活富裕的总要求，建立健全城乡融合发展体制机制和政策体系，加快推进农业农村现代化。

2017年底，中央召开农村工作会议，公布《中共中央国务院关于实施乡村振兴战略的意见》，被称为“中央一号文件”。

2018年3月，政府工作报告中提出，要大力实施乡村振兴战略。

(1)结合材料，运用《政治生活》相关知识，说明党和政府为什么高度重视“乡村振兴”问题。(8分)

**材料二** 城镇化是由传统乡村型社会向现代城市型社会逐渐转变的历史过程，在推动城镇化建设中，要千方百计让进城务工人员能够在城市稳定地工作生活，孩子能进城的随着进城，解决留守问题。

逆城镇化是指人口从城镇往农村回流的现象。要让精英人才到乡村的舞台上大施拳脚，让农民企业家在农村壮大发展。同时，也要让留在农村的老年人找到归宿。

城镇化与逆城镇化要相得益彰、相辅相成。要以人民为中心把工作做好。

(2)结合材料，运用《生活与哲学》相关知识，说明应当如何正确看待“城镇化”和“逆城镇化”的关系。(12分)



(3)实施乡村振兴战略必须坚持以问题为导向,使人民群众产生“获得感”。阅读材料,完成下表。(12分)

表现	解决措施	理论依据
全国农村有26.1%的村生活垃圾、82.6%的村生活污水未得到集中处理或部分集中处理;38.1%的村主要道路没有路灯。	示例:多渠道筹措资金,加大投资力度,完善农村基础设施。	示例:财政发挥资源优化配置的作用;投资主体多元化。
我国城镇居民人均收入和消费支出仍分别高达农村居民的2.72倍和2.28倍。	①(3分)	②(3分)
2016年,中国农业劳动率约为世界平均值的76%,高收入国家平均值的5%。	③(3分)	④(3分)

39.(12分)春节前夕,某同学接到北京市委市政府的短信提醒,引起了他对“禁放”的关注,他联系了几位好友,共同对此开展研究,下面是讨论记录:

甲同学:这几年春节期间,北京的空气质量面临严峻挑战,这是我根据查找到的数据绘制的一张图表。

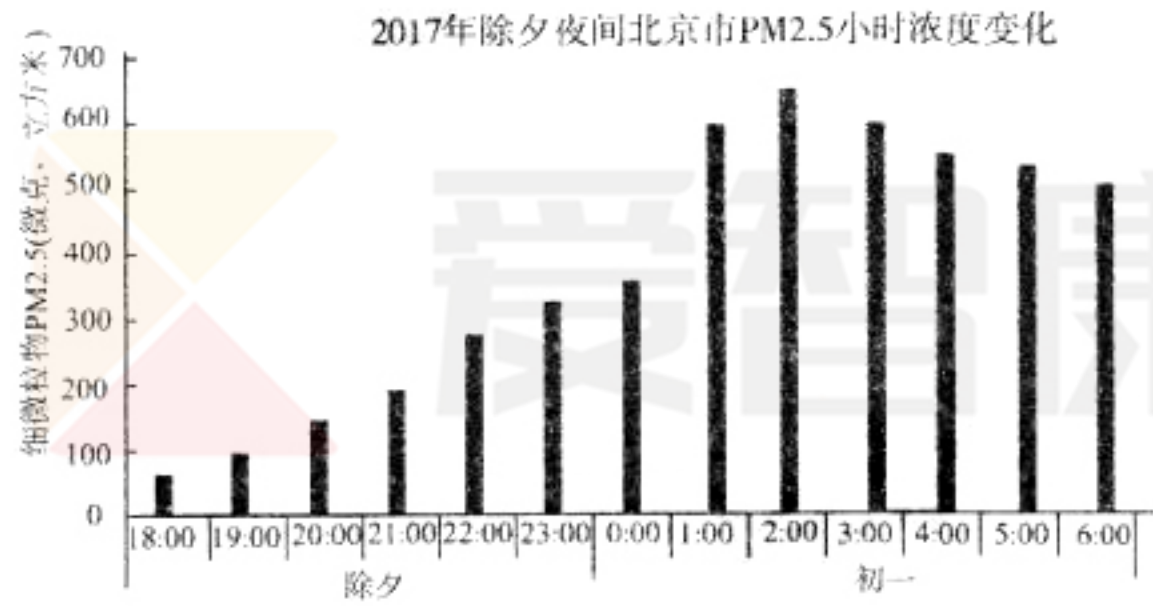


图 12

由图可以看出: ①\_\_\_\_\_。

由此可知,燃放烟花爆竹与PM2.5的数量变化呈现 ②\_\_\_\_\_关系。

乙同学:今年的“禁放令”不是首次,早在上世纪90年代,就曾经颁布实施过。下面是我查找并整理的有关政策变化过程的资料。

第一阶段:初次“禁放”

1993年7月,北京市针对“禁放”问题公开征求意见,经多数市民赞成后,市人大常委会表决通过相关规定,明确规定城八区为禁放区。

第二阶段:实行“禁改限”

上世纪九十年代后期以后,每年春节期间,禁放区内违规燃放愈加严重,禁放法规形同虚设。市人大代表和政协委员提出建议和议案,呼吁实行“禁改限”。从列入立法规划到立法调研、征求民意,再到最终表决通过,历时两年多。

第三阶段:恢复“禁放”

2012年除夕,北京空气质量急转直下,部分市人大代表和政协委员先后建议恢复“禁放令”。市政府法制办公开向社会征求修订意见,在收到的意见建议中,支持禁放的意见占83%。





1%。在全面、充分地调查和论证基础上,2017年12月1日,经市人大常委会表决通过,《北京市烟花爆竹安全管理规定》正式出台,明确规定五环路以内(含五环路)区域为禁放区。

从这三个阶段来看,尽管从“禁放”到“禁改限”,再到恢复“禁放”,政策在不断地调整,但整个决策过程是一个 ③ 过程,这种决策方式的意义是: ④ 。

丙同学:正月初五刚过,北京市委市政府就发表了《致全市人民的感谢信》,对市民自觉遵守规定的行为,表示感谢。其中对“禁放令”的收效做出了定量描述:

“……‘鞭炮不放,年味不减’。除夕夜间PM2.5平均浓度比上年同期下降52.8%,正月初一PM2.5平均浓度比上年同期下降77.1%;正月初一至初五,因燃放烟花爆竹引发的火情比上年同期下降73.4%,因燃放烟花爆竹致伤人员数量比上年同期下降61.7%;城六区清理烟花爆竹残屑量比上年同期下降89.4%。……”

我来总结一下,从效果上看,这项政策 ⑤ 。

丁同学:我来补充一下,促使市民支持这一政策的原因还有很多,比如广大市民或选择外出旅游过年,或逛庙会、品小吃、赏民俗、学民艺,在丰富多彩的节庆活动中共享浓浓的“年味儿”,较好地处理了 ⑥ 与现代生活的关系,同时作为不同的消费内容,它们与燃放烟花爆竹的习俗存在 ⑦ 关系;再比如,市民对环境污染的危害有了更切身的感受,理念更加科学……,对!这就是《经济生活》中所提到的“ ⑧ ”的消费观。

(1)根据你所学习的知识,补全相应内容。(9分)

(2)还有同学说:“我非常认同政府的‘禁放令’,但爆竹声声留给我美好的记忆,传统习俗的魅力挥之不去。”应如何解决这一问题,请你提出一条具体建议,并说明理由。(3分)

40.(20分)一带一路是丝绸之路经济带和21世纪海上丝绸之路的简称,它是架起中国梦和世界梦的桥梁。

随着丝绸之路研究的深入,史学界提出了许多新的观点

	观点内容
学者1	丝绸之路不止一条,依据地理位置及其途经路线,可分为西北陆上“丝绸之路”、西南陆上“丝绸之路”、海上“丝绸之路”。
学者2	丝绸之路上商品流通的参与者有汉人、波斯人、突厥人、大食人、鲜卑人等。除了以经商为主的商人,参与丝绸之路商品流通的还有僧侣,他们绝大多数并不以获利为目标,而是以宗教传播为己任。
学者3	三条丝绸之路本身就是由于中国独特的自然地理环境造成的,当然也与人文地理环境有关。海上丝路取代陆路,也正是这种环境发展的必然结果。
学者4	丝绸之路中的“丝绸”一词,已不再是中外商业史上交流的商品“丝绸”之狭义,而是一个文化象征符号。所以丝绸之路是沟通中国与域外交流的一个“交通网络”,包括商业、文化和民族迁徙交融这三大功能。

——摘编自耿昇《丝绸之路研究在中国》





(1)分别概括四位学者的观点,对其研究角度进行归类并说明理由。(10分)

要求:归类时每类需包含两位学者的研究角度

吉布提国土面积 2.32 万平方千米。有专家预测,吉布提将成为非洲的“新加坡”。读图 13,回答第(2)题。

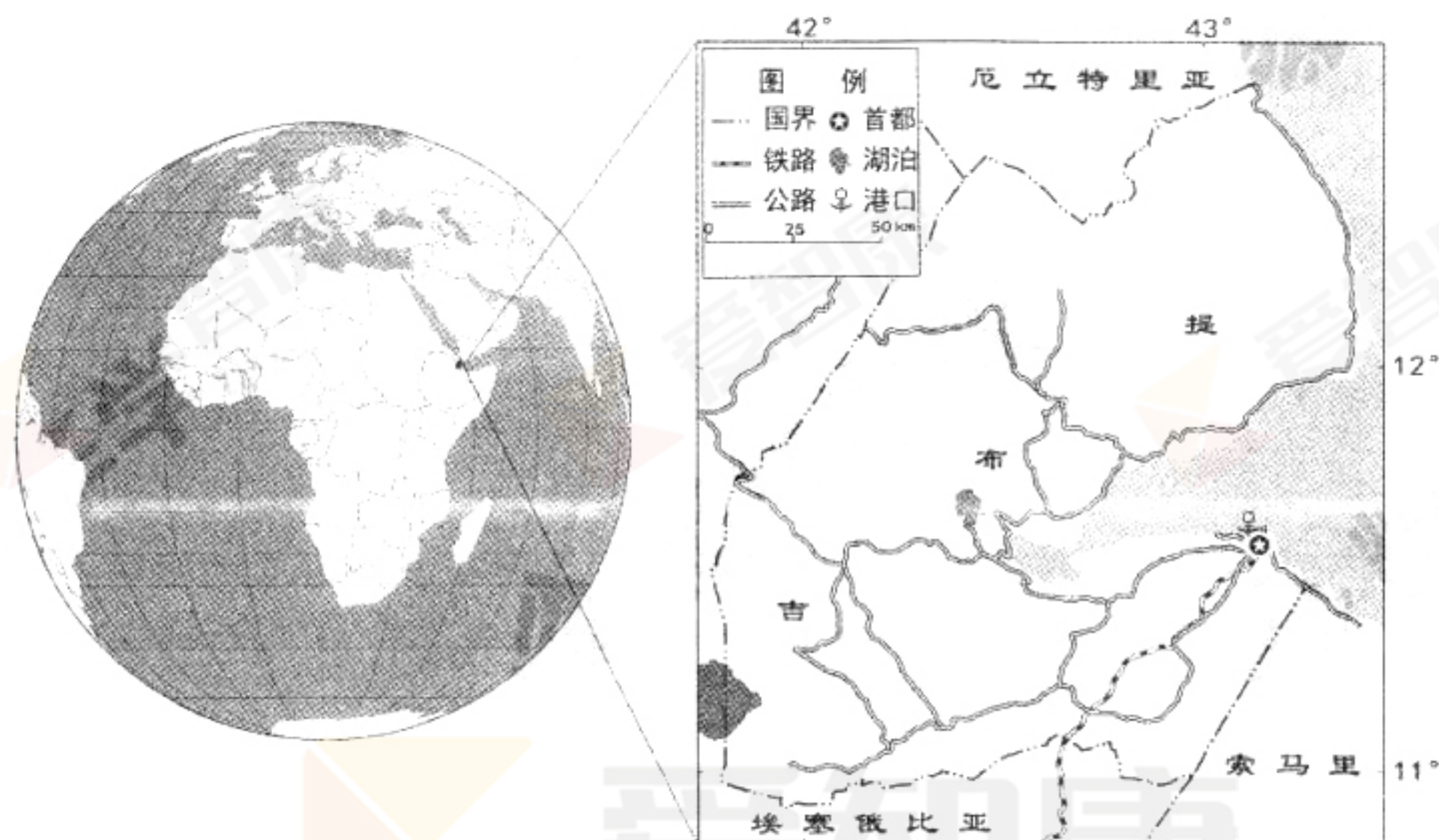


图 13

(2)评价吉布提经济发展的条件。(10分)

41. (24分)全球化是当今世界发展的一种潮流。

源于中国的“双十一”购物狂欢节已成为一种全球现象,其在拉丁美洲、北美地区及欧洲主要国家引发的交易量激增。大数据显示 2017 年“双十一”购物节期间,俄罗斯成为在中国网上购物最多的国家。读图 14,回答第(1)题。



图 14

(1)分析俄罗斯成为在中国网上购物最多国家的原因。(10分)



一种新的国际体系现已明确地取代了冷战体系,这就是全球化……全球化不止是一种经济倾向,也不止是一种潮流。和所有旧的国际体系一样,它直接或间接地改变着所有国家的国内政治、经济政策与外交政策。

——(美)托马斯·弗里曼《重新定义冷战后时代:全球化辨析》

(2)在①和②两个问题中任选其一作答。(6分)

①依据材料并结合所学,对20世纪90年代以来的全球化进行评价。

②简要说明20世纪90年代以来中国参与经济全球化的历程。

某校同学围绕“经济全球化背景下的文化作用”议题开展探究活动,搜集资料,确定相应主题。

### 主题一:共同利益的“粘合剂”

在全球化背景下,中华文明、印度文明、伊斯兰文明、西方文明、东正教文明,乃至非洲文明、拉美文明,不同文明之间,虽有各自的核心价值观,但彼此在追求发展进步、维护和平稳定、提升民众生活水平等方面,都有着共同的价值追求。这就成为大家对话协商、缩小分歧、扩大共识的基础。

### 主题二:风险挑战的“润滑剂”

世界上有200多个国家、七十多亿人口,数量众多的民族,它们大小不等、发展层次不一、文化多样,各方的需求和关注重点各异,潜在矛盾甚至现实摩擦不可避免,这些矛盾成为经济全球化发展的障碍。

### 主题三:持久建设的“助推器”

经济全球化的发展不仅要立足当下,更要放眼未来。我们需要在政治上互尊互信,在经济上互利互惠,在文化上互学互鉴。其中,文化互学互鉴将凝聚共识,推动经济全球化。

(3)请你任选一个主题,围绕文化在全球化中的作用,设计一个宣传活动方案。(8分)

- 活动主题: (“粘合剂”“润滑剂”“助推器”三选一)
  - 活动形式: (任选)
  - 活动设计:
- (要求有设计意图的分析,字数:100字左右)





# 北京市东城区 2017—2018 学年度第二学期高三综合练习(一)

2018.4

## 文科综合参考答案及评分标准

### 第一部分(选择题,共 140 分)

题号	1	2	3	4	5	6	7	8	9	10
答案	C	A	A	D	C	D	C	C	B	B
题号	11	12	13	14	15	16	17	18	19	20
答案	A	D	B	A	D	A	B	D	C	C
题号	21	22	23	24	25	26	27	28	29	30
答案	B	C	A	C	B	B	A	B	D	A
题号	31	32	33	34	35					
答案	D	D	C	A	C					

### 第二部分(非选择题,共 160 分)

36.(共 36 分)

(1)(8 分)地势西高东低,南高北低(西南高,东北低);山区起伏大,平原起伏小。影响河流流向:河流自南向北,自西向东,汇入洞庭湖;影响河流流速:山区流速快,平原流速慢。

(2)(8 分)衡山接近中纬度,北部以平原为主,地势平坦,衡山阻挡冷空气,降温幅度大;海拔较高,气温低;南方地区水汽丰富;冷空气南移过程中河湖数量多,水汽充足。

(3)(12 分)江永县南部,集中分布。亚热带季风气候,最高月均温  $33^{\circ}\text{C}$  左右,低于  $35^{\circ}\text{C}$ ,3—11 月最低月均温高于  $10^{\circ}\text{C}$ ,适宜香芋生长,降水变率大(季节变化大和年际变化大),多水旱灾害;低山丘陵地区,有一定坡度,便于排水;临近河流,利于灌溉;种植历史悠久或政策支持。

(4)(8 分)产业发展早,基础好;国内外轨道交通(铁路、高速铁路)运输迅速发展,产品需求量大;国家对轨道交通产业的大力扶持;有铁路和水运等方式,运输便利。

37.(共 36 分)

(1)(10 分)基本状况:继承先代教育传统;主要传授儒家经典;由朝廷在京师创办,地位高;选拔学生的依据是德、才、貌兼备;有年龄要求;没有严格等级限制;学校规模不大;目的是为维护统治培养人才。

(2)(12 分)变化:课程内容由神学为核心转变为以自然科学为核心;教育职能由单纯的



教学场所转变为教学科研一体的学术机构;由教会控制变为政府主办。

背景:文艺复兴、宗教改革、启蒙运动为欧洲高等教育的变化奠定了思想基础;近代自然科学、工业革命的兴起和发展,社会对更多科技人才的需求,推动了大学的课程内容和办学方向的转变;民族国家兴起、王权加强、资产阶级革命的爆发削弱了教会的控制,世俗政权影响逐渐扩大。

(3)(14分)

评分标准

水平	分值	具体要求
水平一	14—11分	史料史实充分,与论述内在联系紧密;分析深入,论述合理;结构完整,逻辑严密
水平二	10—7分	史料史实较充分,与论述有内在联系;分析较深入,论述较合理;结构较完整,逻辑清楚
水平三	6—3分	史料运用不充分,或有史实错误,或论述联系不严谨;论述欠合理,或没有分析;结构不完整,或逻辑不太清楚
水平四	2—0分	没有运用史料,存在明显史实错误;论述结构很不完整,逻辑混乱

38.(共32分)

(1)(8分)由党、政府的性质和宗旨决定的。中国共产党是我国社会主义事业的领导核心,党的宗旨是全心全意为人民服务。我国政府是人民的政府,政府的宗旨是为人民服务。乡村振兴直接关系到社会主义现代化建设的成败,直接关系到农业、农村的发展和广大农民群众的切身利益,有利于全面建设小康社会,理应得到党和政府的高度重视。

(2)(12分)可以选择的观点有:矛盾的相关观点、联系的观点、人民群众的观点、价值观的导向作用等。(其他观点言之成理可酌情给分)

(3)(12分)答案示例:①发展乡村旅游业,增加农民收入。(3分)

②拓宽经营渠道,增加就业,提高收入。(3分)

③通过农业科技研发和推广,提高劳动生产率。(3分)

④科学技术是第一生产力。(3分)



39. (共 12 分)

(1) ①从白天至入夜,PM2.5 数值逐渐增加,零点时增加幅度突然提升,后虽有所下降,但依旧保持在较高水平(1 分) ②正相关(1 分) ③民主决策(1 分) ④有利于集中民智,增强决策科学性;有利于公民了解决策内容,自觉遵守(2 分) ⑤得到了人民的拥护,树立了政府的威信(1 分) ⑥传统文化(1 分) ⑦替代(1 分) ⑧保护环境,绿色消费(1 分)

(2) 示例:企业开发无污染电子鞭炮等替代品。理由略。(3 分)

40. (共 20 分)

(1)(10 分)

学者 1:丝绸之路有多条路线;

学者 2:丝绸之路上有多种往来人员;

学者 3:丝绸之路的形成和演变受到地理环境的影响;

学者 4:丝绸之路有多种功能。

归类:1、3 是一类,理由:以丝绸之路的路线为研究角度

2、4 是一类,理由:以丝绸之路的功能(交流内容)为研究角度。

(注:其它组合言之成理即可)

(2)(10 分)吉布提位于非洲东北部,扼守印度洋与大西洋交通要道,地理位置优越;有港口、铁路等利于贸易往来;热带沙漠气候,热量充足;降水少,水资源少;国土面积狭小,自然资源总量少,发展空间小。

41. (共 24 分)

(1)(10 分)俄罗斯轻工业不发达,商品数量和种类少;中国的商品种类全、质量好、价格低;俄罗斯人口数量多,购买力强;俄罗斯是我国邻国,距离近,方便货物运输;双十一期间俄罗斯气温低,外出购物不便;两国关系友好。



(2)(6分)

①全球化是一种世界趋势和潮流,它改变着世界历史发展进程;全球化是一种新的国际体系,影响到每个国家的政治、经济和外交政策,加强了国家间的联系与合作;全球化导致了利益失衡和环境污染等全球性问题;全球化为各国的发展带来机遇和挑战。

②对外开放的不断扩大,促进中国与世界的交流;

社会主义市场经济体制的建立,加速了中国融入经济全球化的进程;

加入世界贸易组织(WTO),有利于推动中国与世界经济全面接轨。

(3)(8分)可用观点:文化多样性、文化与政治经济的关系、文化对人的影响(特别是对价值观的引领)。

等级水平	等级描述
水平 4	观点鲜明,能明确表达自己的见解;紧扣问题全面展开论述,或就某点深入分析,知识运用准确、贴切;逻辑严密,条理清晰。
水平 3	观点比较明确,能表达自己的见解;能扣住问题展开论述,或能就某点分析,知识运用比较准确、贴切;逻辑性较强,有条理。
水平 2	观点不明确;不能集中指向问题,罗列知识;知识运用不正确;论述缺乏逻辑,条理性差。
水平 1	应答与试题无关;或重复试题内容;或没有应答。