



北京航空航天大学  
BEIHANG UNIVERSITY



北京航空航天大学

# 毕业生就业质量年度报告 2017

学生就业指导服务中心

2017年12月



# 目录

序 言.....	2
一、 就业基本状况与特色工作 .....	4
1.1 就业基本状况.....	4
1.2 就业特色工作.....	5
学生为本, 全方位深化教育模式改革创新.....	5
整合资源, 系统构建个性化就业指导体系.....	7
搭建平台, 协同推进专业化就业理论研究.....	8
厚植土壤, 科学营造体系化创新创业环境.....	9
二、 毕业生就业状况分析.....	10
2.1 本科毕业生升学情况及趋势.....	10
2.2 毕业生就业行业分布情况.....	11
2.3 毕业生就业单位性质分布情况.....	12
2.4 毕业生就业地域分布情况及趋势.....	13
2.5 国防科技工业单位就业情况.....	15
2.6 毕业生重点就业单位.....	15
2.7 未就业毕业生原因分析.....	17
2.8 招聘会组织情况.....	17
三、 就业状况调研反馈.....	18
3.1 毕业生就业状况反馈.....	18
3.1.1 就业满意度.....	18
3.1.2 就业岗位与专业相关程度.....	19
3.1.3 年薪.....	20
3.1.4 毕业生求职过程中收到录用通知的情况.....	21
3.1.5 毕业生求职过程时间长度.....	21
3.1.6 求职渠道.....	22
3.2 用人单位反馈.....	23
3.2.1 用人单位满意度.....	23
3.2.2 用人单位对毕业生专业能力评价.....	24
3.2.3 用人单位对毕业生综合能力评价.....	25
3.3 毕业生工作状况跟踪反馈.....	25
3.3.1 工作适应情况.....	26
3.3.2 工作满意度.....	26
3.3.3 工作胜任情况.....	27
附表一—各学历层次分学院、分专业就业率.....	28

## 序 言

作为一所肩负神圣使命、承载宏伟愿景的大学，北京航空航天大学理想抱负、传承发展始终与国家发展、民族振兴、社会进步紧密相系。建校 65 年以来，北航一直是国家重点建设的高校，2016 年学校确立了以“建设扎根中国大地的世界一流大学”为发展远景目标。2017 年学校入选国家“双一流”建设高校名单。

学校始终坚持学术至上，形成了围绕国家战略需求和学术前沿的科研基础和创新力。北航近年来共获得 11 项国家级科技奖励一等奖，创造了一所大学连续获得国家高等级科技奖励的纪录，被誉为科技创新的“北航模式”。北航围绕实现建设“扎根中国大地的世界一流大学”的北航梦，坚持创新驱动发展战略，继承和弘扬敢为人先、空天报国的优良传统，制定一流大学建设高校建设方案，实施学科“珠峰擎天”计划，打造学科高峰凸现、交叉学科崛起的学科发展新格局，提升人才培养质量和科研创新能力。

学校突出人才培养中心地位。在本科生培养中，推进以“导师制、国际化、专业化、个性化”为核心内容的“一制三化”本科人才培养模式改革；组织和实施国家试点学院、国家珠峰计划（基础学科拔尖创新人才培养实验计划）等国家教育体制改革试点项目；实行本科生完全学分制，实现自主转专业；探索书院制博雅教育改革；全面开展基于大类培养和完全学分制的新版培养方案修订工作，构建全新的基础、通识、专业核心课程体系，强化不同专业和学科间的交叉融合；全面开展通识课程建设，形成了经典研读、人文素养、社会科学、科技文明和创新创业五大版块课程体系；建设了课内、课外相互补充的“两轮式”实验实践与创新体系，推动学生工程实践能力、创新能力提升。在研究生培养中，推进尖端优质生源汇聚、精品课程体系构筑、国际交流深度拓展、多方聚力协同育人、创

新激励分类优秀、卓越导师队伍建设等行动计划，着力打造“重创新、强能力、高规格”的研究生教育品牌。

北航坚持“把一流学生培养成一流人才”的育人理念，在人才培养中创造知识，在创造知识中培育人才，为中国的航空航天事业和国家建设发展培养了一批领军人物和奠基人才，一批批各领域杰出人才、行业精英从这里走出，将北航的精神火种播撒到世界各地。

## 一、 就业基本状况与特色工作

面对日益严峻的就业形势，在教育部、工信部和北京市教委的支持下，北京航空航天大学高度重视就业工作，整合全校资源服务就业，校院两级就业工作一线教师通力合作，保障了就业工作的顺利开展，毕业生的就业率和就业质量继续保持高位稳定，圆满完成了 2017 年就业工作。

### 1.1 就业基本状况

北京航空航天大学 2017 届毕业生<sup>1</sup>总数为 6387 人，其中男生 4492 人，占毕业生总数的 70.33%，女生 1895 人，占毕业生总数的 29.67%。本科毕业生 3105 人，占全体毕业生人数的 48.62%，硕士毕业生 2845 人，占全体毕业生人数的 44.54%，博士毕业生 437 人，占全体毕业生人数的 6.84%。

截止至 2017 年 10 月 31 日<sup>2</sup>，本科毕业生就业率<sup>3</sup>为 98.65%，硕士毕业生就业率为 99.05%，博士毕业生就业率为 97.94%，总体就业率为 98.78%，近三年来北航就业率保持高位稳定。本科毕业生国内升学 1649 人，出国（境）升学 637 人，升学率<sup>4</sup>达 73.62%。

表 1 2017 届毕业生就业状况

学历类别	毕业生人数	国内升学	出国（境）	就业	未就业	就业率
本科毕业生	3105	1649	637	777	42	98.65%
硕士毕业生	2845	118	138	2562	27	99.05%
博士毕业生	437	83	24	321	9	97.94%
总体	6387	1850	799	3660	78	98.78%

<sup>1</sup> 为客观反映我校学生就业状况，本报告毕业生不含定向生、委培生、国防生、港澳台学生，以及为航空公司定向培养的飞行学院学生。

<sup>2</sup> 本报告中统计数据截止至 2017 年 10 月 31 日。

<sup>3</sup> 就业率=（升学毕业生人数+已就业毕业生人数）/毕业生总人数\*100%。其中升学毕业生包括国内升学毕业生和出国（境）留学毕业生。已就业毕业生包括签署三方协议就业和灵活就业的毕业生。灵活就业的毕业生指没有签署三方协议，与用人单位直接签订劳动合同就业，以及自主创业的毕业生。

<sup>4</sup> 升学率=（国内升学毕业生人数+出国（境）留学毕业生人数）/毕业生总人数\*100%。

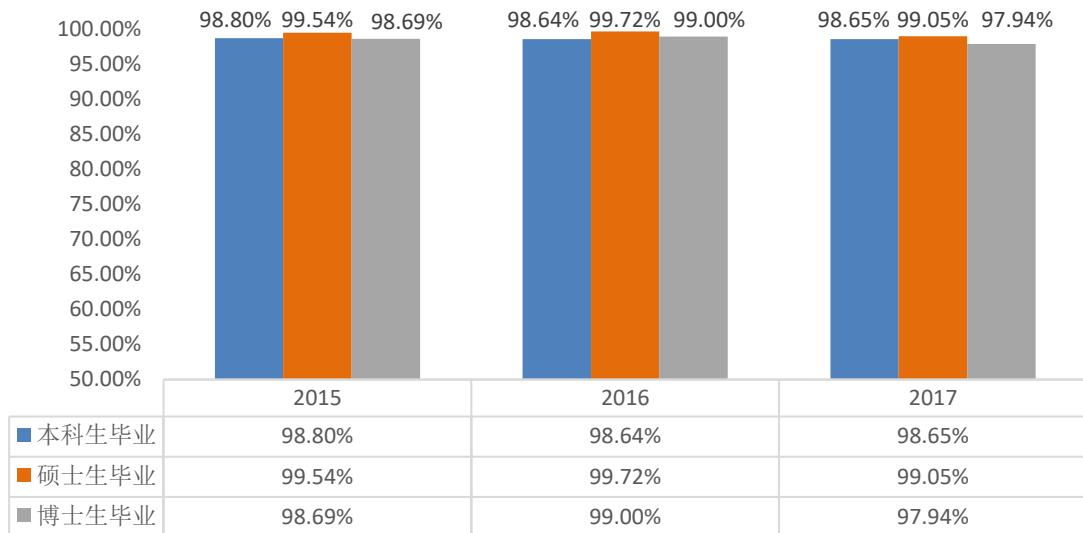


图 1 2015-2017 年就业率比较

## 1.2 就业特色工作

北京航空航天大学始终把就业工作作为人才培养的重要环节，主动适应新形势的发展，坚持以学生为本，以人才培养为基础，以服务国家战略需求为导向，以学生满意、学校满意、社会满意为目标，推动实现更高质量就业的指导思想，将“爱祖国、爱航空、爱航天、爱北航”的“四爱”教育融入就业工作各个环节，为毕业生高质量就业创造高起点、搭建大平台。

### 学生为本，全方位深化教育模式改革创新

高质量人才培养是高质量就业的基础。学校牢固树立“一流大学要为民族复兴培养一流人才”理念。面对新时代、新形势，学校全方位深化教育模式改革创新，提出要面向胜任未来世界多样性和快速变化挑战的需求来构建学生的知识结构体系，提升宽口径培养的层次和水平；要加快从单纯传授知识到注重能力提升的转变；要研究互联网对教育模式的巨大影响，改善知识传递途径和形式，提升学生学习的兴趣、体验和效果；要注重培养学生的健全人格、创新思维、宽厚基

础、全球视野和高度的社会责任感，要培养学生具备包容性智慧和跨文化沟通交流能力。

2017 年，学校开展了建校 65 年以来最大的人才培养改革，按照“学生为本、通识为基、融合一体、创新开放”的理念，成立覆盖一、二年级的“北航学院”，实施完全大类招生，强化通识教育，实行宽口径、大平台的专业设置与培养，整合全校教育资源，统筹书院建设，着力培养“理想高远、学识一流、胸怀寰宇、求真唯实”的领军领导人才。

学校面向国家经济建设、科技进步和社会发展的需要，积极构建需求导向的学科专业结构。学校瞄准国际生命医学研究发展趋势，成立了医工交叉创新研究院，获批建设大数据科学与脑机智能高精尖创新中心、生物医学工程高精尖创新中心、大数据精准医疗高精尖创新中心。2017 年，医工交叉试验班开始招生。学校围绕“双一流”建设目标，依托强大的工科背景和优势，成立国际通用工程学院，入选由国家外国专家局和教育部共同实施的“高校国际化示范学院推进计划”。国际通用工程学院全球引进师资，核心课程全英文授课，努力打造“北航工科”国际教学试验区，学院于 2017 年开始招生。2017 年，在“一带一路”国际合作高峰论坛上，学校与巴基斯坦国立科技大学签署了中巴共建北航北斗丝路学院合作备忘录，北斗丝路学院将通过创新办学机制体制和人才培养模式，致力于打造一流北斗教学科研平台。2017 年，学校为积极响应党中央及国家战略部署，围绕网络空间安全前沿方向，成立网络空间安全学院，并成为首批一流网络安全学院建设示范项目七所高校之一。



## 整合资源，系统构建个性化就业指导体系

高质量的就业指导是促进高质量人才实现高质量就业的桥梁。学校充分整合学生、教师、企业多方资源，不断完善就业指导体系。

学校充分发挥学生在就业辅导中的积极作用，以职业发展协会为主要力量，组织毕业生成立共享互助的毕业生求职群，打造求职活动类公众号“航小职”，开展就业辅导交流活动。职业发展协会全年累计完成企业 HR 职业发展交流、企业参观、求职经验分享、求职方法讲座等各类就业教育活动三十四场，覆盖学生群体一千五百余人次。

学校充分调动学院就业工作教师参与学校就业辅导的积极性，除了参与学校就业课程、个体咨询工作外，推动学院就业工作教师开展具有专业特色的学院级就业辅导活动。其中经管学院教师苏文平老师牵头成立了跨学院的生涯教育教师团队，启用“北航学生职业生涯规划”的公众号进行生涯发展案例和生涯教育知识的传播。该公众号从 2016 年 4 月上线以来，共发表文章 179 篇，包括学生生涯规划案例 42 个，累计阅读量达到 193764 人次，该生涯教育教师团队获得了学校“凡舟”教育奖励基金的资助。

在企业资源的整合上，除继续与华为、航天二院、商飞北研中心深度合作开展以行业探索、企业认知为目的的研究生就业教育课程外，学校不断加大邀请企业参与就业教育校园活动的力度，邀请企业 HR 以沙龙的方式谈企业和行业发展，邀请企业建立企业俱乐部加强企业与学生在招聘活动之外的交流，推动重点企业暑期学生社会实践的常规化等。2017 年暑假，我们组织了 11 支硕、博士社会实践队前往成都、西安、沈阳等地进行暑期参观实践，参与学生 121 名，走访企业 26 家。

## 搭建平台，协同推进专业化就业理论研究

就业理论研究工作是不断促进就业工作更加科学化、专业化的推动力，学校一直非常重视就业理论研究工作。

学校不断完善就业研究基础数据的采集，目前基本保证了 80%左右的毕业生就业过程数据采集，专场招聘会参与企业的招聘情况数据采集。在这些数据基础上每年完成全校及分学院就业状况调查报告，目前已经连续九年发布就业工作白皮书，连续五年发布学院版就业工作白皮书。

2015 年，经教育部全国高等学校学生信息咨询与就业指导中心批准，我校学生就业指导服务中心为和高等教育研究院联合成立了全国大学生职业发展教育研发基地，成为全国四个研发基地之一，开展面向全国的大学生教育与职业发展研究。研发基地自成立以来，开展了系列就业相关研究工作。2016 年 8 月研发基地举办 2016 年大学生职业发展教育论坛，论坛中的专家观点、研究论文后期整理成书《求索-首届全国大学生职业发展教育论坛优秀论文集》出版发行。2017 年 4 月，基地聘请了德国卡塞尔大学国际高等教育研究中心创始人 Ulrich Teichler 教授作为教育研发基地学术委员会荣誉主席，对全校就业工作一线教师进行了主题为“毕业生就业跟踪调查的价值、意义与方法”的学术报告。2017 年 11 月，基地举办了高校毕业生就业追踪调查国际工作坊，工作坊邀请了德国卡塞尔大学大学 Dirk Reifenberg 教授、英国开放大学高等教育研究与信息中心的 John Brennan 教授、日本九州大学高等教育资格研究中心的 Keiichi Yoshimoto 教授及国内的专家学者开展了系列主题报告，五十余名来自全国十七所高校及我校的就业工作一线教师参加了工作坊。

## 厚植土壤，科学营造体系化创新创业环境

学校坚持在人才培养中创造知识，在创造知识中培养人才，深化专创融合，着力把优势科研资源的势能转化为教育教学的动能，实现了以高水平科学研究与高质量的创新创业人才培养协同发展的先进的实践育人体系。学校构建了“全覆盖”创业教育、“全链型”创业实训、“全方位”创业孵化的“三全”培养模式，营造良好的创新氛围和创业条件。2017年，学校获评全国创新创业典型经验高校。

学校品牌学生课外科技活动“冯如杯”，打造了融创意大赛、创新大赛、创业大赛于一体的系列活动，形成了课内课外融合互动、协同发展的创新创业教育格局，传承“敢为人先、勇于创新”的校园文化。“冯如杯”竞赛创办于1991年，自举办二十七年来，累计超过64000名学生直接参赛，项目数量超过30000余项。“冯如杯”优秀作品代表学校参加“挑战杯”全国大学生课外学术科技作品竞赛屡获佳绩。2017年，在第十五届“挑战杯”竞赛中，我校获得特等奖1项、一等奖两项、二等奖两项、三等奖一项，再次获得“优胜杯”，成为全国唯一一所连续十五届捧杯的高校。

学校将创新精神、创业意识和创新创业能力作为评价人才培养质量的重要指标，开设跨学科专业交叉课程，将创新创业教育纳入学校培养方案，促进人才培养由学科专业单一型向多学科融合型转变，形成了将学科优势转化为创新创业人才培养优势机制体制。2017年，在第三届中国“互联网+”大学生创新创业大赛中，我校获得金奖一项、银奖两项、铜奖一项。学校连续三届在“互联网+”大赛中获得金奖，已成为该项赛事中具有重要影响力的学校。2017年，毕业生中共有42人选择自主创业，其中本科生25人，研究生17人。

## 二、 毕业生就业状况分析

### 2.1 本科毕业生升学情况及趋势

北京航空航天大学 2017 届本科毕业生升学（含出国、出境）总计 2286 人，其中国内读研总计 1649 人，出国、出境留学总计 637 人。整体国内读研率为 53.11%，整体出国率为 20.51%，整体升学率为 73.62%。近五年本科毕业生升学状况如下图所示。

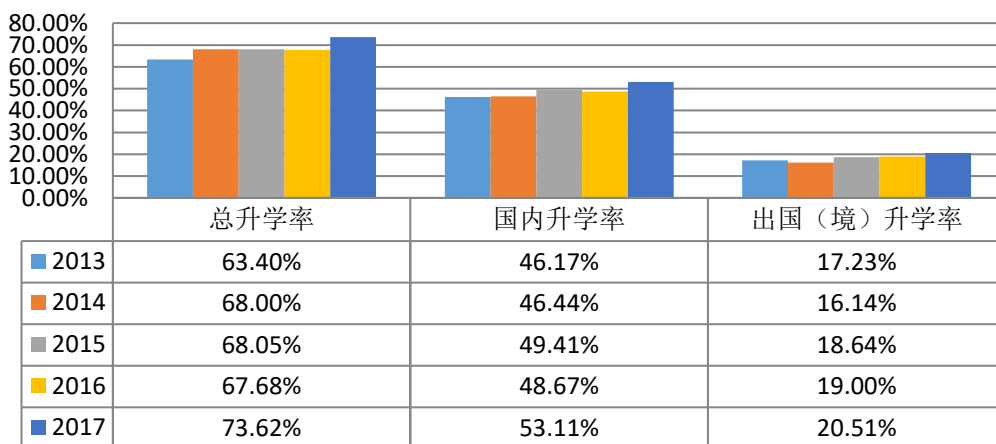


图 2 本科毕业生近五年升学率

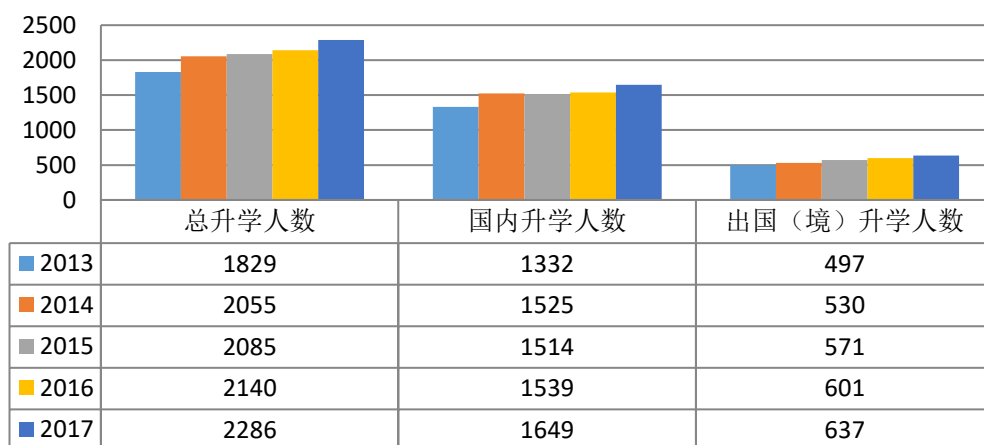


图 3 本科毕业生近五年升学人数

近年来，北航大力推进国际化建设，毕业生出国（境）留学比例稳步提升，与 2013 年相比，本科毕业生出国（境）人数增加了 28.17%，2017 届本科毕业生出国（境）留学人数最多的 10 个国家或地区如下表所示。

表 2 本科毕业生出国（境）留学国家或地区分布

排序	国家或地区	人数
1	美国	333
2	英国	77
3	中国香港	42
4	澳大利亚	34
5	德国	33
6	日本	32
7	加拿大	20
8	法国	13
9	新加坡	12
10	荷兰	4

## 2.2 毕业生就业行业分布情况

从行业分布情况看，北京航空航天大学毕业生就业比较集中的行业有科学研究和技术服务（28.93%）、信息传输、软件和信息技术服务业（28.17%）、制造业（12.68%），以上三个行业就业毕业生人数占就业总人数的 69.78%。

分学历层次来看，本科毕业生就业的主要行业分别是信息传输、软件和信息技术服务业（32.69%）、科学研究和技术服务（14.67%）、公共管理、社会保障和社会组织（11.33%）。硕士毕业生就业的主要行业是科学研究和技术服务（31.42%）、信息传输、软件和信息技术服务业（28.77%）、制造业（14.01%）。博士毕业生主要就业行业是科学研究和技术服务（43.61%）、教育（30.22%）。2017 届毕业生就业行业分布情况如下：

表 3 2017 届毕业生就业行业分布情况

行业	本科毕业生	硕士研究生	博士研究生	合计
科学研究和技术服务业	114	805	140	1059
信息传输、软件和信息技术服务业	254	737	40	1031
制造业	80	359	25	464
教育	44	114	97	255
公共管理、社会保障和社会组织	88	108	6	202
金融业	32	164	4	200
交通运输、仓储和邮政业	25	48	0	73
租赁和商务服务业	15	49	1	65
文化、体育和娱乐业	25	24	0	49
建筑业	15	31	0	46
电力、热力、燃气及水生产和供应业	10	32	4	46
批发和零售业	15	25	0	40
房地产业	19	20	1	40
军队	15	11	1	27
卫生和社会工作	6	14	1	21
居民服务、修理和其他服务业	7	10	0	17
水利、环境和公共设施管理业	5	7	0	12
农、林、牧、渔业	7	2	1	10
采矿业	1	2	0	3
总计	777	2562	321	3660

## 2.3 毕业生就业单位性质分布情况

从毕业生就业单位性质分布情况看，国有企业、科研设计单位一直是北京航空航天大学毕业生主要的就业去向。2017 届毕业生就业的单位性质分布情况如下表所示，其中主要的就业单位性质有：民营企业 1278 人（34.92%），国有企业 942 人（25.74%），科研单位 731 人（19.97%），在国有企业和科研设计单位就业的毕

业生占到总就业人数的 45.71%。

分学历层次来看，本科毕业生就业单位主要是民营企业（55.21%）、国有企业（21.24%）、其他事业单位（8.24%）。硕士毕业生就业单位主要是民营企业（31.93%）、国有企业（28.34%）、和科研设计单位（23.07%）。博士毕业生就业单位主要是科研设计单位（38.63%）、高等教育（29.28%）和国有企业（15.89%）。

表 4 2017 届毕业生就业单位性质分布

单位性质	本科毕业生	硕士毕业生	博士毕业生	合计
机关	24	68	3	95
科研设计	16	591	124	731
高等教育	1	54	94	149
中初教育	21	31	2	54
医疗卫生	0	3	1	4
其他事业	64	78	7	149
国有企业	165	726	51	942
三资企业	41	181	7	229
民营企业	429	818	31	1278
部队	15	10	1	26
城镇社区	1	2	0	3
合计	777	2562	321	3660

## 2.4 毕业生就业地域分布情况及趋势

结合国家战略方向，引导毕业生到祖国最需要的地方建功立业一直是北京航空航天大学就业工作的一个重要目标。从 2017 届毕业生就业地域分布情况看，主要集中在北京（53.39%，含灵活就业 19.81%）、西部（9.64%）和华南（7.76%）。分学历层次来看，本科毕业生、硕士毕业生、博士毕业生在北京就业比例分别达到 44.14%（含灵活就业 38.10%）、55.04%（含灵活就业 16.55%）、62.62%（含灵活就业 1.56%），在西部地区就业比例分别达到 19.18%、7.03%、7.48%。从近几

年的就业地域分布看，毕业生就业地域的分布越来越广泛，北京依然是毕业生比较集中的就业地域，但呈下降趋势。

表 5 各学历层次毕业生就业地域分布

地域	本科毕业生	硕士毕业生	博士毕业生	合计
北京	343	1410	201	1954
华南	64	205	15	284
西部	149	180	24	353
上海	24	191	16	231
中部	83	141	27	251
华东（除上海）	46	205	22	273
华北（除北京）	32	163	13	208
东北	36	67	2	105
海外	0	0	1	1
合计	777	2562	321	3660

注：华北：北京、天津、河北；东北：辽宁、吉林、黑龙江；西部：重庆、四川、贵州、云南、西藏、陕西、甘肃、青海、宁夏、新疆、内蒙、广西；中部：山西、河南、湖北、湖南、安徽、江西；华东：上海、江苏、浙江、山东；华南：福建、广东、海南

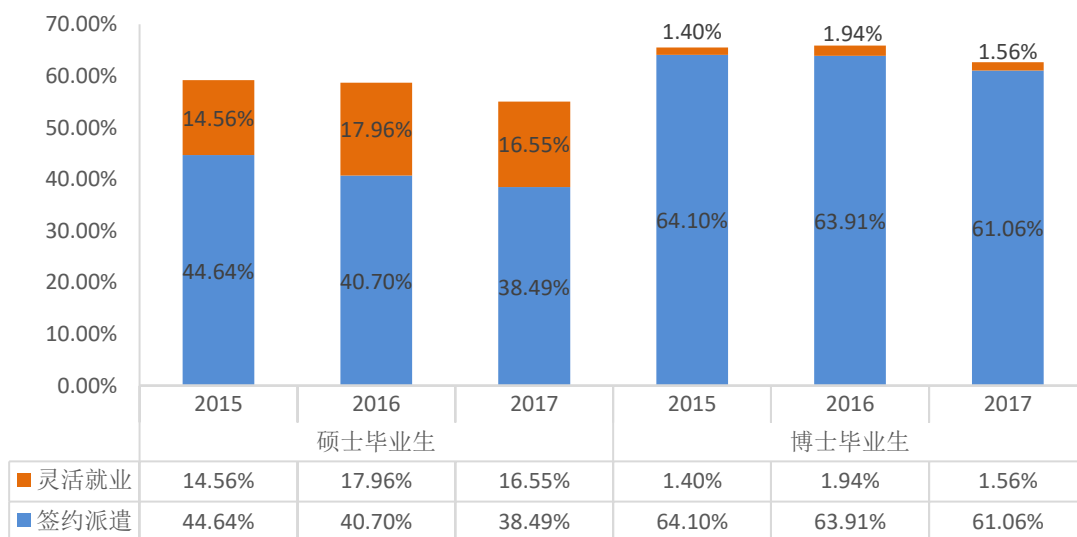


图 4 近三年研究生北京就业比例及构成



## 2.5 国防科技工业单位就业情况

在 2017 届我校本科、硕士和博士毕业生中，投身国防科技工业的人数总计 1096 人，其中本科毕业生 92 人，占本科毕业生就业人数的 11.84%；硕士毕业生 844 人，占硕士毕业生就业人数的 32.94%；博士毕业生 160 人，占博士毕业生就业人数的 49.84%。2017 年国防科技工业各单位接收我校各学历层次毕业生情况如下：

表 6 2017 届毕业生国防就业明细

单位	本科毕业生	硕士毕业生	博士毕业生	合计
航空工业	28	184	15	227
中国航发	34	84	11	129
中国商飞	1	24	4	29
航天科技	2	173	49	224
航天科工	2	158	26	186
兵器工业	3	15	4	22
兵器装备	0	1	0	1
船舶工业	0	12	1	13
船舶重工	0	38	3	41
电子科技	2	105	17	124
电子信息产业	0	6	0	6
核工业	0	4	1	5
工程物理研究院	0	4	2	6
工信部直属单位	4	9	4	17
工信部属各高校	1	13	22	36
部队	15	9	1	25
军品配套单位	0	5	0	5
合计	92	844	160	1096

## 2.6 毕业生重点就业单位

除不断巩固国防科技工业单位优势的就业主战场外，我校还加大力度开拓就业新市场、新领域。从近几年毕业生就业分布情况看，我校毕业生也广泛分布在

其他国家经济建设的各行各业。按照接收毕业生人数的多少，下表统计了接收我校毕业生人数在 10 人以上的用人单位。结果显示，除了国防科技工业外，信息、金融、通信、汽车、能源等诸多行业的知名企业都对我校毕业生有很高的认可度。

表 7 接收毕业生人数在 10 人以上的用人单位

序号	单位名称	接收毕业生人数
1	中国航空工业集团公司	227
2	中国航天科技集团公司	224
3	中国航天科工集团公司	186
4	中国航空发动机集团	129
5	中国电子科技集团公司	124
6	华为技术有限公司	122
7	百度公司	68
8	中国科学院	68
9	中国船舶重工集团公司	41
10	中国商用飞机有限责任公司	29
11	腾讯计算机系统有限公司	29
12	北京汽车集团有限公司	23
13	中国兵器工业集团公司	22
14	京东方科技集团股份有限公司	19
15	中国移动通信集团公司	16
16	歌尔股份有限公司	15
17	国家知识产权局专利局	15
18	中国船舶工业集团公司	13
19	广联达科技股份有限公司	13
20	北京三快在线科技有限公司	13
21	北京京东尚科信息技术有限公司	13
22	北京万集科技股份有限公司	12
23	联想集团	12
24	微软（中国）有限公司	12
25	中国农业银行	12
26	深圳市大疆创新科技有限公司	11

27	三星电子(中国)有限公司	11
28	中国工商银行	11
29	普联技术有限公司	10
30	比亚迪股份有限公司	10

## 2.7 未就业毕业生原因分析

截止 2017 年 10 月 31 日,北京航空航天大学共有未就业毕业生 78 人,包括本科毕业生 42 人,硕士毕业生 27 人,博士毕业生 9 人。对 78 名未就业毕业生未就业原因进行了调查,调查结果如下:

表 8 未就业毕业生原因分析

学历	拟深造	实习过程中	求职过程中	学业问题 暂不就业	拟自由职业 或自主创业	合计
本科毕业生	28	1	8	4	1	42
硕士毕业生	8	6	10	2	1	27
博士毕业生	3	3	3	0	0	9

## 2.8 招聘会组织情况

扩大就业信息来源是应对严峻就业形势的最有效措施。2017 年学校除了通过企业走访、学生社会实践等方式巩固传统的就业市场外,不断开拓新兴就业市场。学校持续提升招聘服务质量,通过信息化手段提升招聘信息宣传的精准度。2017 年度共举行各种大型招聘会 22 场,参会企业 1760 家,专场宣讲会 444 场,参会企业 450 家,全年进校招聘企业 2220 家,比 2016 届毕业生就业年度进校企业增加了 600 家。

## 三、 就业状况调研反馈

### 3.1 毕业生就业状况反馈

北京航空航天大学采用北京市高校毕业生就业指导中心统一编写的毕业生就业状况调查问卷对 2017 届毕业生进行了就业状况问卷调查，3117 名毕业生参与问卷调查，占全体就业毕业生人数的 85.16%，学历与性别分布如下：

表 9 参与调查的毕业生学历、性别分布

	男生	女生	合计
本科毕业生	511	113	624
硕士毕业生	1474	757	2231
博士毕业生	212	50	262
所有毕业生	2197	920	3117

#### 3.1.1 就业满意度

有 3099 名毕业生对本题进行了反馈。反馈结果显示，16.07%的毕业生对已落实的工作很满意，65.89%的毕业生对已落实的工作满意，16.17%的毕业生对已落实的工作一般，很不满意和不满意的毕业生占被调查总数的 1.87%。以 5 分为满分，被调查毕业生工作满意度均值为 3.96。其中本科毕业生对落实的工作满意度均值为 3.76，硕士毕业生对落实的工作满意度均值为 3.99，博士毕业生对落实的工作满意度均值为 4.17，学历越高，对落实的工作满意度越高。整体毕业生对就业结果的满意程度较高。具体统计结果如下：

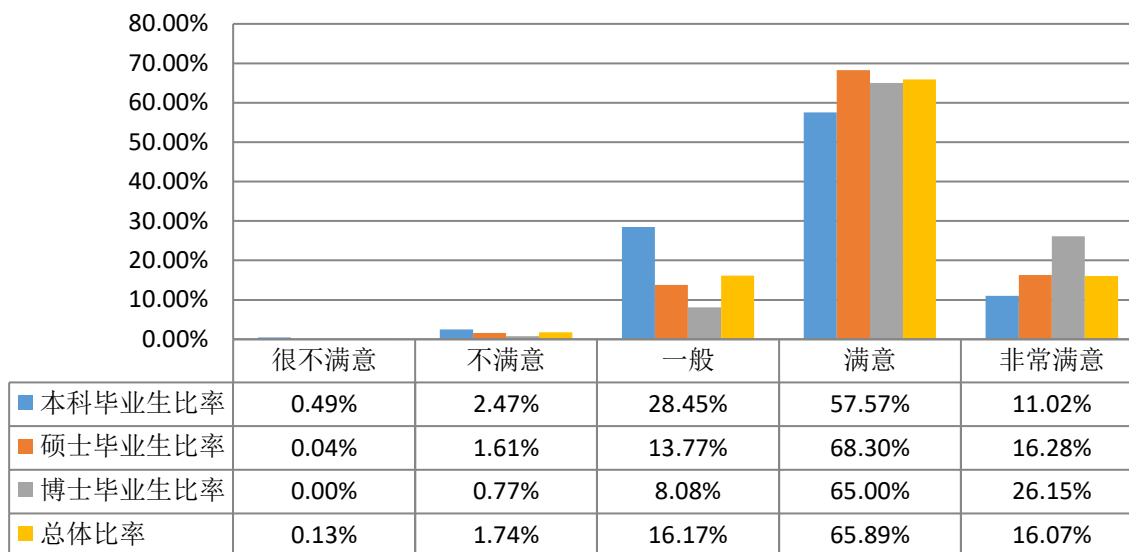


图 5 毕业生就业结果满意程度状况

### 3.1.2 就业岗位与专业相关程度

有 3102 名毕业生对该题进行了反馈。30.53%的毕业生认为就业岗位与专业很相关，有 49.77%的毕业生认为就业岗位与专业相关，有 9.83%的毕业生认为自己就业岗位的与专业相关性一般。很不相关和不相关的被调查对象占总体的 9.86%。以 5 分为满分，整体毕业生就业岗位与专业相关程度平均值为 3.99 分。本科毕业生就业岗位与专业相关程度平均值为 3.71，硕士毕业生就业岗位与专业相关程度平均值为 4.02，博士毕业生就业岗位与专业相关程度平均值为 4.33，学历越高，就业岗位与专业相关程度越高。

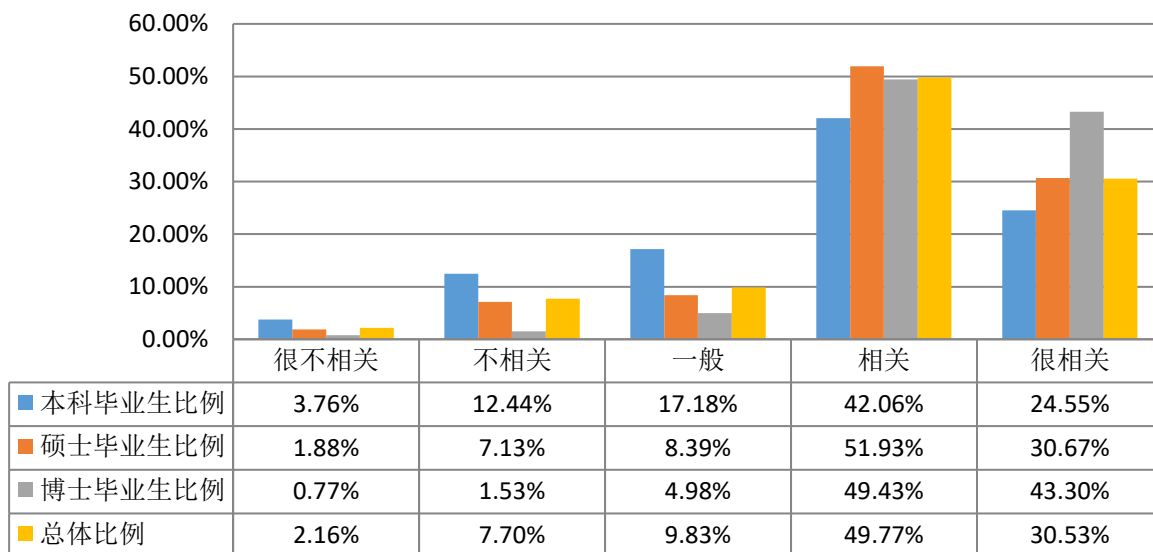


图 6 毕业生就业岗位与专业相关状况

### 3.1.3 年薪

在采集到的年薪数据中，我们认为年薪在 2 万元以下（不包括 2 万元）和 50 万元以上（包括 50 万元）的为异常值，去掉异常值和空缺值，3015 名被调查毕业生的平均年薪为 13.52 万元。其中本科毕业生平均年薪 9.96 万元，硕士毕业生平均年薪 14.19 万元，博士毕业生平均年薪 15.72 万元。从平均年薪和年薪分布都可以看出毕业生的初始薪酬跟学历层次成正相关。

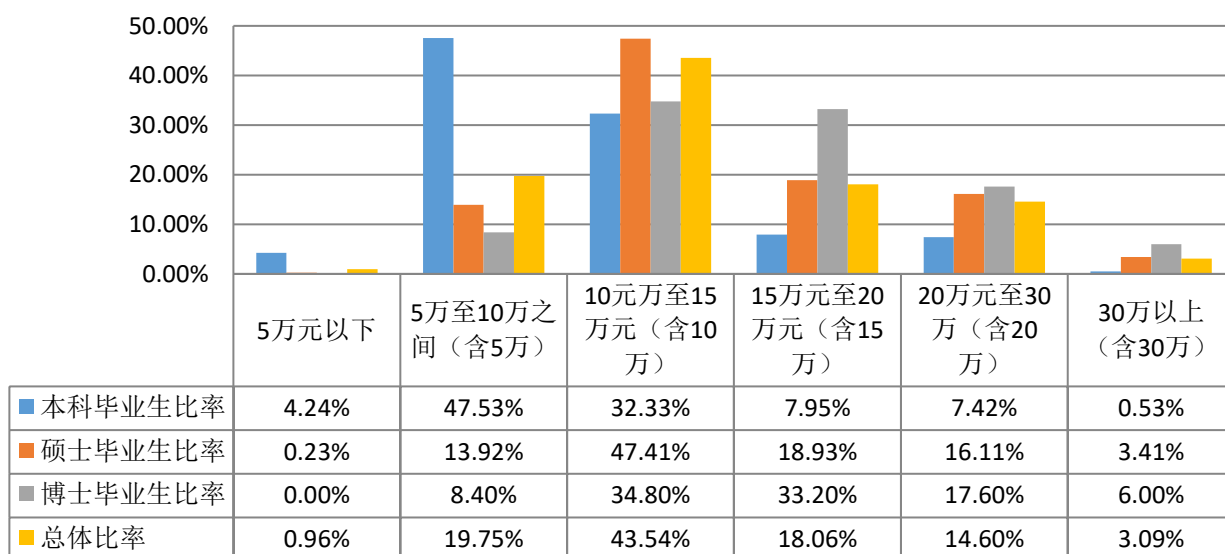


图 7 毕业生年薪分布情况统计

### 3.1.4 毕业生求职过程中收到录用通知的情况

3044 名毕业生对该项调查进行了清晰的反馈,反馈显示毕业生在求职过程中平均收到录用通知 4.04 个,其中本科毕业生求职过程中收到录用通知的平均值为 2.4 个,硕士毕业生求职过程中收到录用通知的平均值为 4.53 个,博士毕业生求职过程中收到录用通知的平均值为 3.58 个。

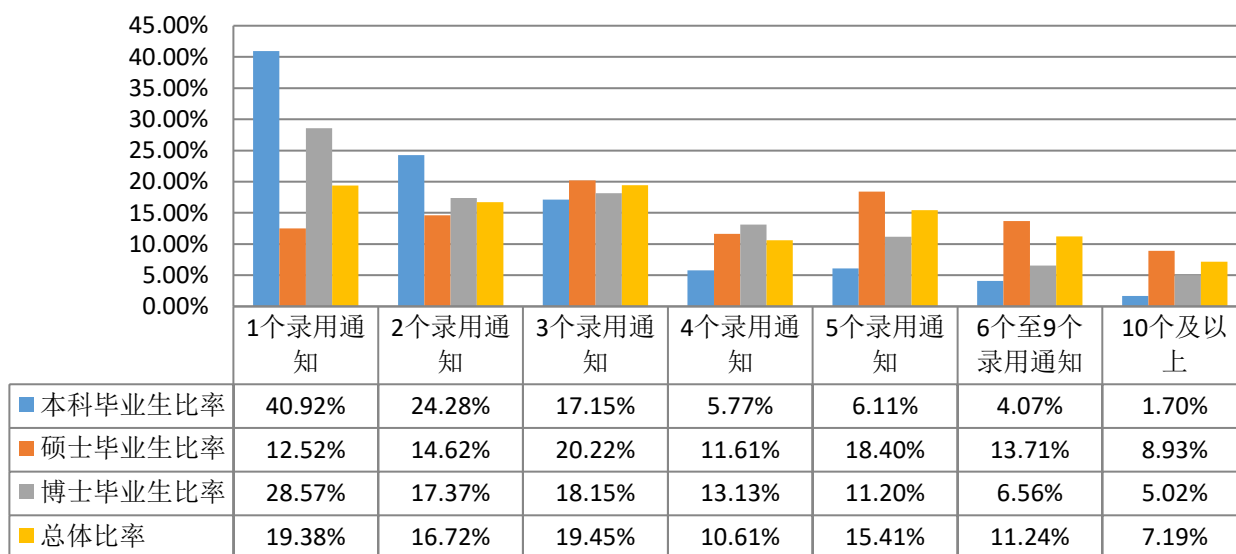


图 8 毕业生收到录用通知的情况统计

### 3.1.5 毕业生求职过程时间长度

3080 名毕业生对该调查进行了反馈,调查结果显示从开始求职到最终落实工作,毕业生平均的求职时间为 3.41 个月,其中本科毕业生平均求职时间为 2.75 个月,硕士毕业生平均求职时间 3.47 个月,博士毕业生平均求职时间 4.43 个月。

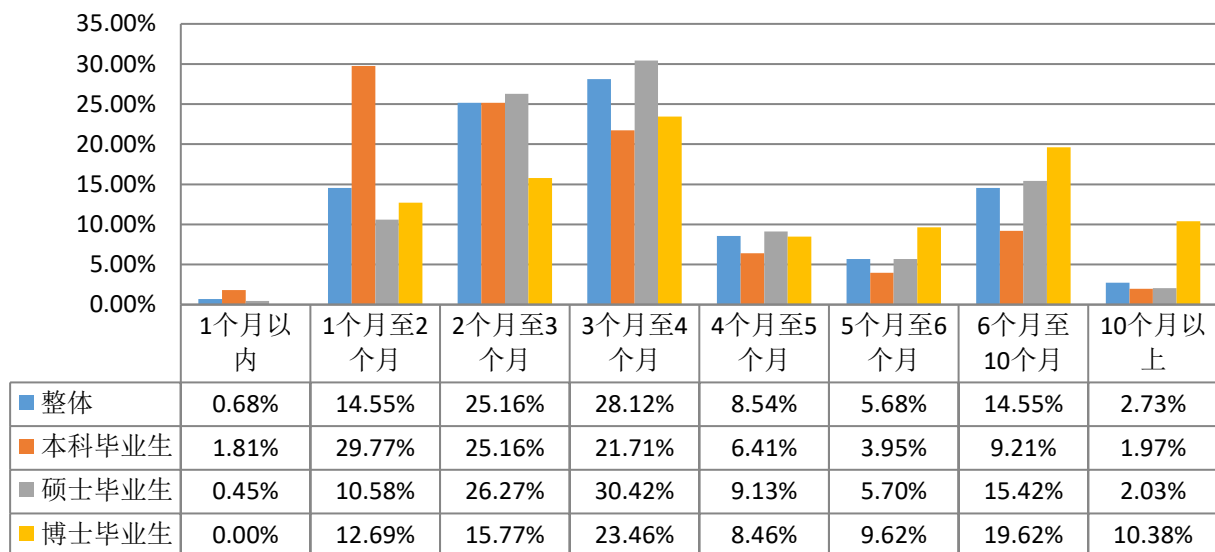


图 9 毕业生求职时间长度情况统计

### 3.1.6 求职渠道

在本项调查中，调查毕业生落实求职过程中最重要的三项就业信息来源渠道，调查结果显示如下：

表 18 毕业生落实工作就业信息渠道分布

	本科毕 业人数	本科毕 业比率	硕士毕 业人数	硕士毕 业比率	博士毕 业人数	博士毕 业比率	总体 人数	总体 比率
校园渠道—学校组织的招聘会	373	59.97%	1683	75.37%	189	72.14%	2245	72.07%
校园渠道—学校发布的招聘信息	328	52.73%	1566	70.19%	174	66.41%	2068	66.39%
校园渠道—院系发布的招聘信息	270	43.41%	960	43.03%	93	35.50%	1323	42.47%
校园渠道—老师推荐	105	16.88%	362	16.23%	75	28.63%	542	17.40%
校园渠道—校友资源	109	17.52%	571	25.60%	63	24.05%	743	23.85%
其他校园渠道	82	13.18%	283	12.68%	18	6.87%	383	12.30%
政府渠道	42	6.75%	97	4.35%	19	7.25%	158	5.07%
社会渠道	266	42.77%	890	39.89%	55	20.99%	1211	38.88%
用人单位自设渠道	203	32.63%	793	35.54%	88	33.59%	1084	34.80%
亲友渠道	125	20.10%	217	9.73%	31	11.83%	373	11.97%

从调查结果可见，选择比例最高的三项就业信息渠道为学校组织的招聘会、学校发布的招聘信息、院系发布的招聘信息，选择的比例分别为：72.07%、66.39%



和 42.47%。从分学历层次的统计看，硕士毕业生和博士毕业生比本科毕业生更多的利用了学校和学院提供的就业信息渠道；博士毕业生比硕士毕业生和本科毕业生更多的利用了学校老师推荐的资源；本科毕业生和硕士毕业生比博士毕业生更多利用了社会渠道，比如一些社会招聘网站；本科毕业生比硕士、博士毕业生更多的利用了亲友渠道。

## 3.2 用人单位反馈

北京航空航天大学对每年来学校招聘的企业持续进行问卷调查，2017 年对 481 家招聘企业进行了调查，参与调查企业情况分布如下：

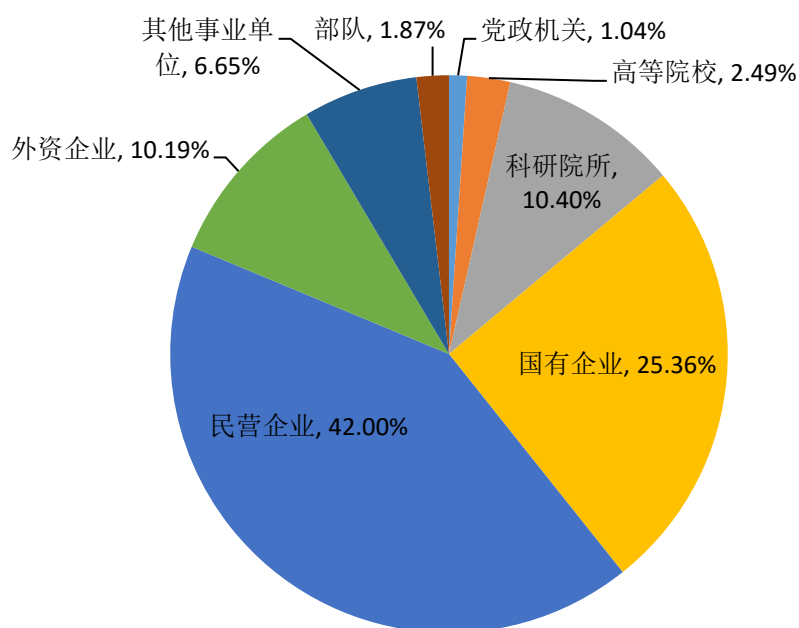


图 11 参与调查企业性质分布

### 3.2.1 用人单位满意度

本本项目调查用人单位对学校毕业生的满意程度。问卷请用人单位对毕业生整体工作情况通过 7 分量表进行满意度评价（1 分为非常不满意，7 分为非常满

意)。统计结果显示，用人单位对毕业生满意度均值为 6.01 分。

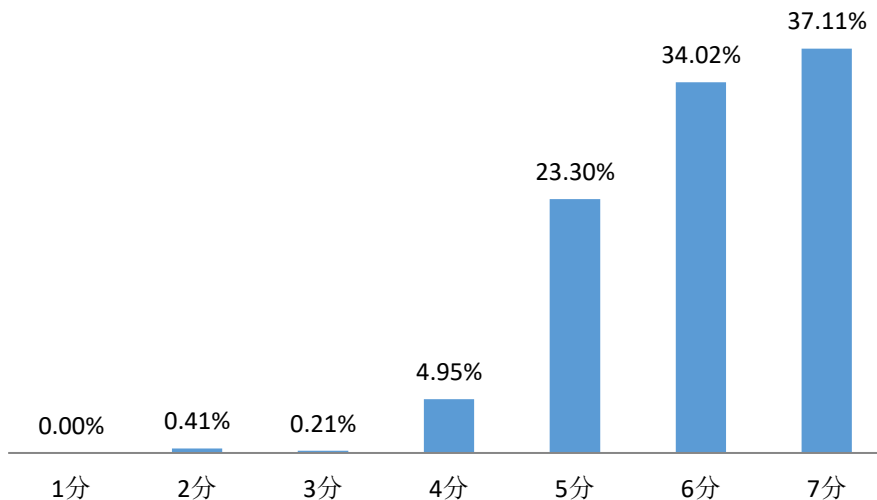


图 12 用人单位对我校毕业生满意度

### 3.2.2 用人单位对毕业生专业能力评价

本项目调查用人单位对毕业生分维度专业能力的评价。问卷请用人单位对北航毕业生专业培养从不同能力维度进行 5 分量表评价（1 分为非常不满意，5 分为非常满意），评价均值情况如下图所示。从统计中可以看出，用人单位对北航毕业生专业能力满意度较高。

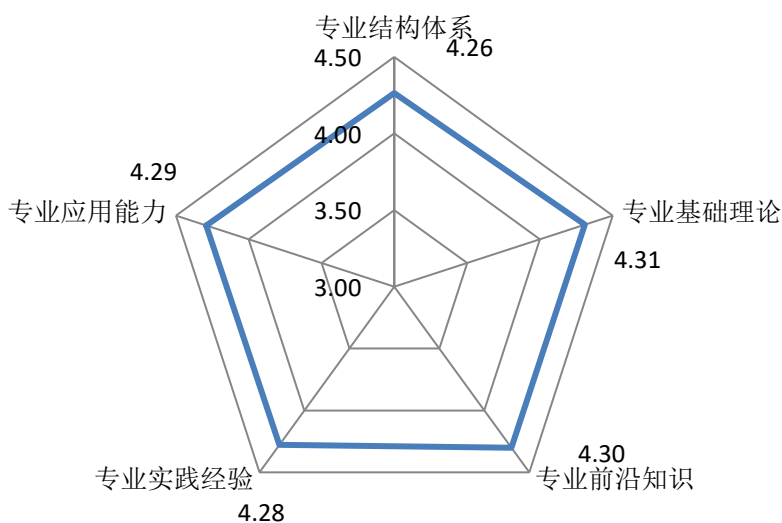


图 13 用人单位对毕业生各专业能力维度评分均值

### 3.2.3 用人单位对毕业生综合能力评价

本项目调查用人单位对毕业生不同能力维度的评价。问卷请用人单位对毕业生从不同能力维度进行 5 分量表评价（1 分为非常不满足工作需要，5 分为非常满足工作需要），评价均值情况如下图所示。从统计中可以看出，用人单位对毕业生能力给予了较高的评价，在满足工作需要方面评价最高的为专业能力、分析能力、执行能力，评价较低的为领导能力。

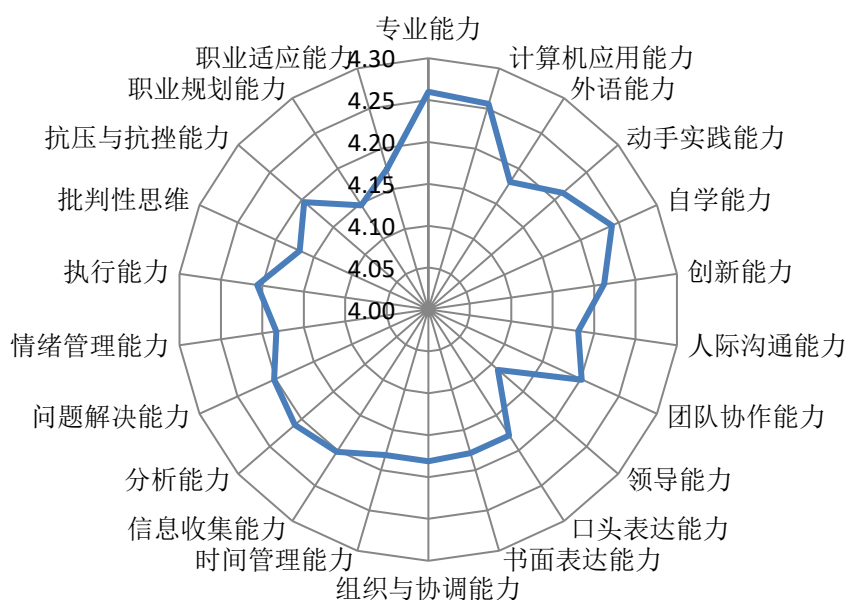


图 14 用人单位对毕业生各能力维度评分均值

### 3.3 毕业生工作状况跟踪反馈

2017 年 12 月，学校对工作半年后的 2017 届毕业生进行了跟踪调查，问卷通过邮件方式发送。回收毕业生问卷 288 份，其中本科毕业生问卷 68 份，硕士毕业生问卷 182 份，博士毕业生问卷 38 份。

### 3.3.1 工作适应情况

本项目调查毕业生对目前工作的适应状况,调查采用 5 分量表进行评价(1 分为非常不适应工作,5 分为非常适应工作),调查结果如下图所示。统计结果显示,被调查的 288 名校友对目前工作适应状况给予 4 分和 5 分评价的占到反馈人数的 76.64%,评价为 1 分和 2 分的占 3.82%。整体评价均值为 4.02 分。

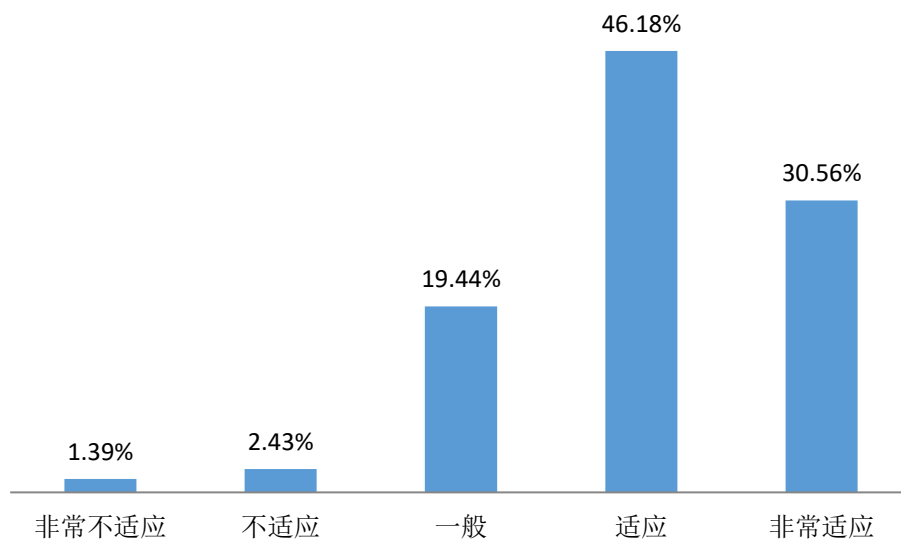


图 15 毕业生工作适应情况

### 3.3.2 工作满意度

本项目调查毕业生对目前工作的满意程度,调查采用 5 分量表进行评价(1 分为非常不满意,5 分为非常满意),调查结果如下图所示。统计结果显示,被调查的 288 名校友对目前工作满意程度给予 4 分和 5 分评价的占反馈人数的 58.33%,评价为 1 分和 2 分的占 9.03%。整体评价均值为 3.63 分。

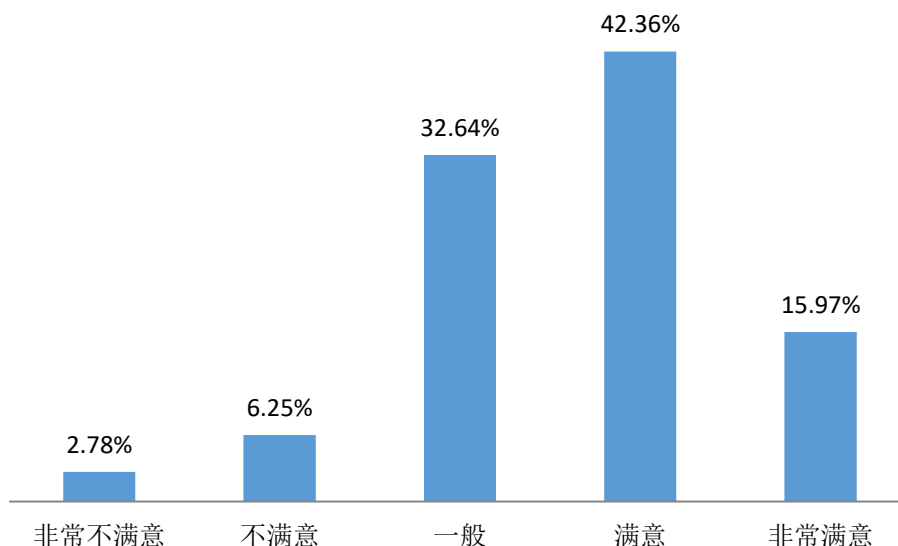


图 16 毕业生对工作满意度

### 3.3.3 工作胜任情况

本项目调查毕业生胜任工作的程度,调查采用 5 分量表进行评价(1 分为非常不胜任工作,5 分为非常胜任工作),调查结果如下图所示。统计结果显示,被调查的 288 名校友对目前工作胜任状况给予 4 分和 5 分评价的占总调查人数的 78.82%,评价为 1 分和 2 分的占 3.12%。整体评价均值为 4.01 分。

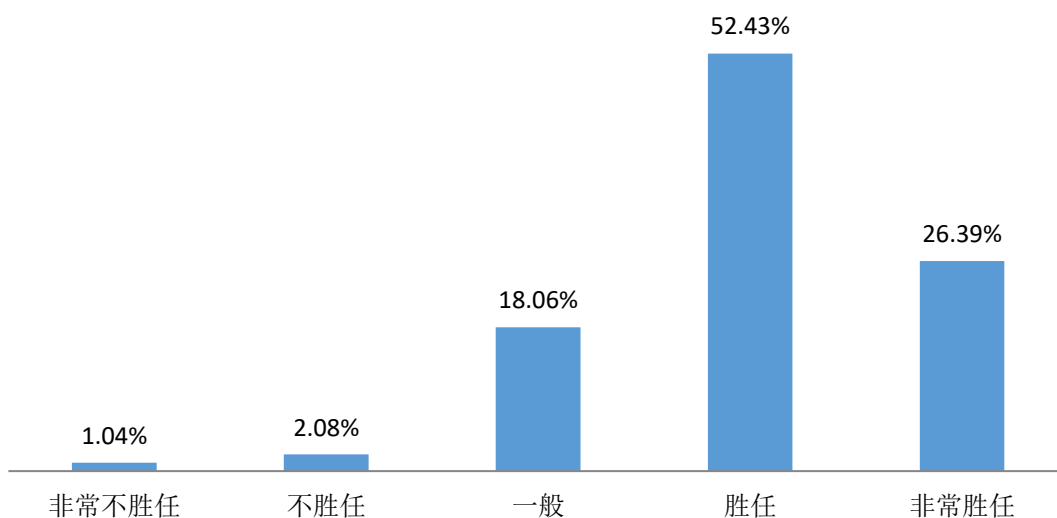


图 18 毕业生胜任工作情况

## 附表——各学历层次分学院、分专业就业率

附表 1 本科毕业生分学院分专业就业率统计

院系名称	专业	毕业生总数	国内升学	出国(境)	就业	未就业	就业率
材料科学与工程学院	材料科学与工程	141	74	24	41	2	98.58%
	小计	141	74	24	41	2	98.58%
电子信息工程学院	交通运输(民航信息工程)	2	1	0	1	0	100.00%
	电子信息工程	282	147	69	65	1	99.65%
	小计	284	148	69	66	1	99.65%
自动化科学与电气工程学院	电气工程及其自动化	42	18	9	15	0	100.00%
	自动化	179	92	43	42	2	98.88%
	小计	221	110	52	57	2	99.10%
能源与动力工程学院	能源与动力工程	32	7	9	14	2	93.75%
	飞行器动力工程	195	119	27	47	2	98.97%
	小计	227	126	36	61	4	98.24%
航空科学与工程学院	工程力学	51	39	7	5	0	100.00%
	飞行器设计与工程	158	112	11	34	1	99.37%
	飞行器环境与生命保障工程	30	18	2	10	0	100.00%
	小计	239	169	20	49	1	99.58%
计算机学院	计算机科学与技术	215	87	59	66	3	98.60%
	小计	215	87	59	66	3	98.60%
机械工程及自动化学院	机械工程	159	95	16	47	1	99.37%
	工业设计	16	2	6	7	1	93.75%
	小计	175	97	22	54	2	98.86%
经济管理学院	工商管理	36	10	4	20	2	94.44%
	工业工程	24	12	8	4	0	100.00%
	工业工程(工程管理)	15	5	3	6	1	93.33%
	会计学	23	7	5	11	0	100.00%

北京航空航天大学 2017 届毕业生就业质量年度报告

院系名称	专业	毕业生总数	国内升学	出国(境)	就业	未就业	就业率
	金融学(金融工程)	53	13	21	19	0	100.00%
	信息管理与信息系统	25	15	4	6	0	100.00%
	<b>小计</b>	176	62	45	66	3	98.30%
数学与系统科学学院	数学与应用数学	43	13	16	12	2	95.35%
	数学与应用数学(华罗庚数学班)	38	19	13	2	4	89.47%
	信息安全	18	10	2	5	1	94.44%
	信息与计算科学	12	5	2	4	1	91.67%
	<b>小计</b>	111	47	33	23	8	92.79%
生物与医学工程学院	生物工程	5	1	2	2	0	100.00%
	生物医学工程	48	27	14	7	0	100.00%
	<b>小计</b>	53	28	16	9	0	100.00%
人文社会科学学院	经济学	66	22	27	16	1	98.48%
	心理学	17	4	7	6	0	100.00%
	行政管理	22	7	10	5	0	100.00%
	<b>小计</b>	105	33	44	27	1	99.05%
外国语学院	英语	50	12	27	8	3	94.00%
	德语	13	5	6	2	0	100.00%
	翻译	18	7	7	3	1	94.44%
	<b>小计</b>	81	24	40	13	4	95.06%
交通科学与工程学院	车辆工程	43	31	3	9	0	100.00%
	飞行器适航技术	26	16	5	4	1	96.15%
	交通运输	15	7	1	6	1	93.33%
	土木工程	38	23	4	11	0	100.00%
	<b>小计</b>	122	77	13	30	2	98.36%
可靠性与系统工程学院	飞行器质量与可靠性	48	33	5	10	0	100.00%
	<b>小计</b>	48	33	5	10	0	100.00%
宇航学院	飞行器动力工程(航天)	50	29	2	19	0	100.00%
	飞行器设计与工程(航天)	97	70	4	23	0	100.00%
	探测制导与控制技术(航天)	63	53	1	9	0	100.00%

北京航空航天大学 2017 届毕业生就业质量年度报告

院系名称	专业	毕业生总数	国内升学	出国(境)	就业	未就业	就业率
	<b>小计</b>	210	152	7	51	0	100.00%
仪器科学与光电工程学院	测控技术与仪器	34	26	7	1	0	100.00%
	光电信息工程	30	15	8	7	0	100.00%
	探测制导与控制技术	6	3	3	0	0	100.00%
	信息工程(仪器光电)	103	59	20	24	0	100.00%
	<b>小计</b>	173	103	38	32	0	100.00%
物理科学与核能工程学院	应用物理学	47	14	13	20	0	100.00%
	核物理	25	16	4	5	0	100.00%
	<b>小计</b>	72	30	17	25	0	100.00%
法学院	法学	47	14	12	14	7	85.11%
	<b>小计</b>	47	14	12	14	7	85.11%
软件学院	软件工程	123	53	22	48	0	100.00%
	<b>小计</b>	123	53	22	48	0	100.00%
高等工程学院	电子信息工程	9	6	2	1	0	100.00%
	计算机科学与技术	11	6	5	0	0	100.00%
	测控技术与仪器	8	5	3	0	0	100.00%
	飞行器设计与工程	4	4	0	0	0	100.00%
	自动化	9	6	3	0	0	100.00%
	飞行器设计与工程(航天)	1	1	0	0	0	100.00%
	飞行器动力工程	3	3	0	0	0	100.00%
	工程力学	2	1	1	0	0	100.00%
	数学与应用数学	2	1	1	0	0	100.00%
	材料科学与工程	1	1	0	0	0	100.00%
	飞行器动力工程(航天)	1	0	1	0	0	100.00%
	<b>小计</b>	51	34	16	1	0	100.00%
	中法工程师学院	数学与应用数学	30	26	4	0	0
信息与计算科学		44	36	5	3	0	100.00%
应用物理学		16	14	1	1	0	100.00%
工程力学		6	3	3	0	0	100.00%



北京航空航天大学 2017 届毕业生就业质量年度报告

院系名称	专业	毕业生总数	国内升学	出国(境)	就业	未就业	就业率
	小计	96	79	13	4	0	100.00%
新媒体设计与艺术学院	绘画	19	10	2	7	0	100.00%
	艺术设计	43	12	15	16	0	100.00%
	小计	62	22	17	23	0	100.00%
化学学院	化学	16	12	2	1	1	93.75%
	应用化学	17	8	4	4	1	94.12%
	小计	33	20	6	5	2	93.94%
人文与社会科学高等研究院	经济学	8	5	3	0	0	100.00%
	行政管理	2	2	0	0	0	100.00%
	法学	9	8	1	0	0	100.00%
	德语	1	1	0	0	0	100.00%
	心理学	2	2	0	0	0	100.00%
	英语	1	0	1	0	0	100.00%
	小计	23	18	5	0	0	100.00%
空间与环境学院	环境工程	17	9	6	2	0	100.00%
	小计	17	9	6	2	0	100.00%
学校合计		3105	1649	637	777	42	98.65%

附表 2 硕士毕业生分学院就业率统计

院系名称	专业	毕业生总数	出国(境)	国内升学	就业	未就业	就业率
材料科学与工程学院	材料工程	65	5	2	57	1	98.46%
	材料科学与工程	87	9	2	74	2	97.70%
	小计	152	14	4	131	3	98.03%
电子信息工程学院	电子科学与技术	39	3	1	35	0	100.00%
	电子与通信工程	110	3	3	103	1	99.09%
	光学工程	6	1	0	5	0	100.00%
	集成电路工程	9	0	0	9	0	100.00%
	交通信息工程及控制	11	1	0	10	0	100.00%
	信息与通信工程	60	3	2	55	0	100.00%
	小计	235	11	6	217	1	99.57%
自动化科学与电气工程学院	电气工程	14	1	1	12	0	100.00%
	机械工程	20	1	2	17	0	100.00%
	控制工程	90	3	1	86	0	100.00%
	控制科学与工程	76	5	2	69	0	100.00%
	小计	200	10	6	184	0	100.00%
能源与动力工程学院	动力工程及工程热物理	44	4	2	38	0	100.00%
	航空工程	83	1	7	74	1	98.80%
	航空宇航推进理论与工程	31	1	0	30	0	100.00%
	小计	158	6	9	142	1	99.37%
航空科学与工程学院	飞行器设计	53	3	4	46	0	100.00%
	航空工程	100	3	10	86	1	99.00%
	力学	48	5	10	33	0	100.00%
	人机与环境工程	15	1	0	14	0	100.00%
	制冷及低温工程	3	0	0	3	0	100.00%
	小计	219	12	24	182	1	99.54%
计算机学院	计算机技术	101	2	1	98	0	100.00%
	计算机科学与技术	96	2	1	93	0	100.00%

北京航空航天大学 2017 届毕业生就业质量年度报告

院系名称	专业	毕业生总数	出国(境)	国内升学	就业	未就业	就业率
机械工程及自动化学院	软件工程	16	1	0	15	0	100.00%
	小计	213	5	2	206	0	100.00%
	材料加工工程	11	0	3	7	1	90.91%
	船舶与海洋结构物设计制造	2	0	1	1	0	100.00%
	航空宇航制造工程	20	0	0	20	0	100.00%
	机械工程	184	5	8	171	0	100.00%
	设计学	1	0	0	1	0	100.00%
小计	218	5	12	200	1	99.54%	
经济管理学院	工商管理	162	1	1	155	5	96.91%
	工业工程	10	0	0	10	0	100.00%
	管理科学与工程	20	2	0	18	0	100.00%
	国际贸易学	5	0	0	5	0	100.00%
	国际商务	9	1	3	5	0	100.00%
	会计	19	1	2	15	1	94.74%
	会计学	4	1	0	3	0	100.00%
	交通运输规划与管理	5	0	0	5	0	100.00%
	金融	15	1	0	13	1	93.33%
	金融学	4	0	0	4	0	100.00%
	企业管理	5	0	0	5	0	100.00%
	物流工程	4	0	0	4	0	100.00%
	小计	262	7	6	242	7	97.33%
	数学与系统科学学院	数学	37	2	4	30	1
统计学		3	0	1	2	0	100.00%
小计		40	2	5	32	1	97.50%
生物与医学工程学院	基础医学	1	0	0	1	0	100.00%
	生物医学工程	71	3	2	66	0	100.00%
	小计	72	3	2	67	0	100.00%
人文社会科学学院	公共管理	7	1	2	4	0	100.00%
	行政管理	31	0	1	30	0	100.00%

北京航空航天大学 2017 届毕业生就业质量年度报告

院系名称	专业	毕业生总数	出国(境)	国内升学	就业	未就业	就业率
	教育经济与管理	2	0	0	2	0	100.00%
	教育学	9	0	0	8	1	88.89%
	科学技术哲学	7	0	0	6	1	85.71%
	科学与技术教育	15	0	0	15	0	100.00%
	社会保障	1	0	0	1	0	100.00%
	应用经济学	13	0	0	13	0	100.00%
	应用心理学	8	0	0	8	0	100.00%
	小计	93	1	3	87	2	97.85%
外国语学院	德语语言文学	4	2	0	2	0	100.00%
	俄语语言文学	3	0	0	3	0	100.00%
	外国语言学及应用语言学	27	2	1	24	0	100.00%
	英语笔译	54	2	0	50	2	96.30%
	英语语言文学	10	4	0	6	0	100.00%
	小计	98	10	1	85	2	97.96%
交通科学与工程学院	车辆工程	25	0	0	25	0	100.00%
	道路与铁道工程	3	0	0	3	0	100.00%
	动力工程及工程热物理	6	1	1	4	0	100.00%
	建筑与土木工程	6	0	3	3	0	100.00%
	交通信息工程及控制	4	0	0	4	0	100.00%
	交通运输工程	23	1	0	22	0	100.00%
	交通运输规划与管理	2	1	0	1	0	100.00%
	土木工程	5	2	0	3	0	100.00%
	载运工具运用工程	12	0	1	11	0	100.00%
	小计	86	5	5	76	0	100.00%
可靠性与系统工程学院	工业工程	61	3	4	54	0	100.00%
	航空宇航系统安全与可靠性工程	8	1	0	7	0	100.00%
	控制科学与工程	57	2	1	54	0	100.00%
	武器系统与运用工程	1	0	0	1	0	100.00%
	小计	127	6	5	116	0	100.00%

北京航空航天大学 2017 届毕业生就业质量年度报告

院系名称	专业	毕业生总数	出国(境)	国内升学	就业	未就业	就业率
宇航学院	地球物理学	2	0	0	2	0	100.00%
	航空宇航科学与技术	38	3	3	32	0	100.00%
	航天工程	65	3	3	59	0	100.00%
	控制科学与工程	17	1	0	16	0	100.00%
	小计	122	7	6	109	0	100.00%
仪器科学与光电工程学院	光学工程	60	1	1	58	0	100.00%
	摄影测量与遥感	2	0	0	1	1	50.00%
	仪器科学与技术	77	6	1	70	0	100.00%
	仪器仪表工程	60	2	1	57	0	100.00%
	小计	199	9	3	186	1	99.50%
物理科学与核能工程学院	物理学	35	2	3	30	0	100.00%
	小计	35	2	3	30	0	100.00%
法学院	法律(法学)	22	1	2	17	2	90.91%
	法律(非法学)	1	0	0	1	0	100.00%
	法学	46	2	0	43	1	97.83%
	小计	69	3	2	61	3	95.65%
软件学院	软件工程	75	0	3	72	0	100.00%
	小计	75	0	3	72	0	100.00%
中法工程师学院	材料工程	7	3	0	4	0	100.00%
	材料科学与工程	5	2	1	2	0	100.00%
	电子科学与技术	7	4	0	3	0	100.00%
	电子与通信工程	15	1	0	14	0	100.00%
	动力工程及工程热物理	3	1	0	2	0	100.00%
	航空工程	8	1	0	7	0	100.00%
	航空宇航科学与技术	3	0	0	3	0	100.00%
	机械工程	3	0	1	2	0	100.00%
	计算机科学与技术	5	1	0	4	0	100.00%
	控制工程	14	3	1	10	0	100.00%
	控制科学与工程	8	1	0	7	0	100.00%

北京航空航天大学 2017 届毕业生就业质量年度报告

院系名称	专业	毕业生总数	出国(境)	国内升学	就业	未就业	就业率
	小计	78	17	3	58	0	100.00%
新媒体设计与艺术学院	设计学	16	0	0	15	1	93.75%
	小计	16	0	0	15	1	93.75%
化学学院	化学	24	3	2	19	0	100.00%
	应用化学	8	0	0	7	1	87.50%
	小计	32	3	2	26	1	96.88%
思想政治理论学院	马克思主义理论	9	0	0	8	1	88.89%
	马克思主义哲学	5	0	1	4	0	100.00%
	小计	14	0	1	12	1	92.86%
空间与环境学院	环境科学与工程	7	0	0	6	1	85.71%
	小计	7	0	0	6	1	85.71%
大飞机班	航空工程	25	0	5	20	0	100.00%
	小计	25	0	5	20	0	100.00%
学校合计		2845	138	118	2562	27	99.05%

附表 3 博士毕业生分学院分专业就业率统计

院系名称	专业	毕业生总数	出国(境)	国内升学	就业	未就业	就业率
材料科学与工程学院	材料加工工程	7	0	2	4	1	85.71%
	材料结构失效与安全工程	1	0	0	1	0	100.00%
	材料物理与化学	12	1	3	7	1	91.67%
	材料学	17	1	4	12	0	100.00%
	纳米材料与技术	1	0	0	1	0	100.00%
	小计	38	2	9	25	2	94.74%
电子信息工程学院	电磁场与微波技术	1	0	0	1	0	100.00%
	电磁兼容与电磁环境	3	0	2	1	0	100.00%
	光学工程	2	0	0	2	0	100.00%
	交通信息工程及控制	3	0	1	2	0	100.00%
	通信与信息系统	10	0	1	9	0	100.00%
	微电子学与固体电子学	2	0	0	2	0	100.00%
	信号与信息处理	8	1	0	7	0	100.00%
	信息网络	1	1	0	0	0	100.00%
	小计	30	2	4	24	0	100.00%
自动化科学与电气工程学院	导航、制导与控制	18	0	3	15	0	100.00%
	机械电子工程	4	0	0	4	0	100.00%
	检测技术与自动化装置	7	0	0	7	0	100.00%
	建模仿真理论与技术	1	0	0	1	0	100.00%
	控制理论与控制工程	7	2	0	5	0	100.00%
	模式识别与智能系统	2	1	0	1	0	100.00%
	小计	39	3	3	33	0	100.00%
能源与动力工程学院	动力机械及工程	1	0	0	1	0	100.00%
	工程热物理	3	0	1	2	0	100.00%
	航空宇航推进理论与工程	6	0	2	4	0	100.00%
	流体机械及工程	5	0	1	4	0	100.00%
	流体与声学工程	1	0	0	1	0	100.00%

北京航空航天大学 2017 届毕业生就业质量年度报告

院系名称	专业	毕业生总数	出国(境)	国内升学	就业	未就业	就业率
	热能工程	5	0	0	5	0	100.00%
	小计	21	0	4	17	0	100.00%
	<b>航空科学与工程学院</b>						
	飞行动力学与飞行安全	1	0	0	1	0	100.00%
	飞行器设计	24	0	3	21	0	100.00%
	工程力学	4	0	1	3	0	100.00%
	固体力学	8	0	1	6	1	87.50%
	流体力学	9	0	1	7	1	88.89%
	人机与环境工程	5	0	1	4	0	100.00%
	制冷及低温工程	4	1	1	2	0	100.00%
	小计	55	1	8	44	2	96.36%
<b>计算机学院</b>							
	计算机软件与理论	8	1	1	5	1	87.50%
	计算机系统结构	3	0	0	3	0	100.00%
	计算机应用技术	16	3	1	12	0	100.00%
	小计	27	4	2	20	1	96.30%
<b>机械工程及自动化学院</b>							
	材料加工工程	1	0	0	1	0	100.00%
	工业与制造系统工程	5	0	0	5	0	100.00%
	航空宇航制造工程	10	0	3	7	0	100.00%
	机械电子工程	1	0	0	1	0	100.00%
	机械设计及理论	12	0	1	11	0	100.00%
	机械制造及其自动化	10	1	4	5	0	100.00%
	小计	39	1	8	30	0	100.00%
<b>经济管理学院</b>							
	管理科学与工程	14	0	5	9	0	100.00%
	金融工程	4	0	1	3	0	100.00%
	小计	18	0	6	12	0	100.00%
<b>数学与系统科学学院</b>							
	基础数学	5	0	0	5	0	100.00%
	控制理论与控制工程	2	0	0	2	0	100.00%
	应用数学	7	0	3	4	0	100.00%
	小计	14	0	3	11	0	100.00%
<b>生物与医学工程学院</b>							
	生物医学工程	11	0	4	7	0	100.00%



北京航空航天大学 2017 届毕业生就业质量年度报告

院系名称	专业	毕业生总数	出国(境)	国内升学	就业	未就业	就业率
	小计	11	0	4	7	0	100.00%
人文社会科学学院	行政管理	1	0	0	1	0	100.00%
	教育经济与管理	2	0	0	2	0	100.00%
	小计	3	0	0	3	0	100.00%
外国语学院	外国语言学及应用语言学	4	0	1	3	0	100.00%
	英语语言文学	2	0	0	2	0	100.00%
	小计	6	0	1	5	0	100.00%
交通科学与工程学院	车辆工程	4	0	2	2	0	100.00%
	道路与铁道工程	5	0	2	2	1	80.00%
	交通信息工程及控制	1	0	0	1	0	100.00%
	载运工具运用工程	7	0	0	7	0	100.00%
	小计	17	0	4	12	1	94.12%
可靠性与系统工程学院	系统工程	18	1	4	13	0	100.00%
	小计	18	1	4	13	0	100.00%
宇航学院	导航、制导与控制	3	0	0	3	0	100.00%
	飞行器设计	15	5	0	9	1	93.33%
	航空宇航推进理论与工程	9	0	2	7	0	100.00%
	模式识别与智能系统	2	0	0	2	0	100.00%
	小计	29	5	2	21	1	96.55%
仪器科学与光电工程学院	测试计量技术及仪器	10	0	3	7	0	100.00%
	光学工程	4	0	1	3	0	100.00%
	航天器导航与控制技术	1	0	0	1	0	100.00%
	精密仪器及机械	20	2	4	13	1	95.00%
	视觉测量与影像遥感	2	0	1	1	0	100.00%
	小计	37	2	9	25	1	97.30%
物理科学与核能工程学院	材料物理与化学	1	0	0	1	0	100.00%
	凝聚态物理	11	0	3	8	0	100.00%
	小计	12	0	3	9	0	100.00%
法学院	民商法学	2	0	0	1	1	50.00%

北京航空航天大学 2017 届毕业生就业质量年度报告

院系名称	专业	毕业生总数	出国（境）	国内升学	就业	未就业	就业率
	诉讼法学	1	0	0	1	0	100.00%
	刑法学	1	0	0	1	0	100.00%
	小计	4	0	0	3	1	75.00%
化学学院	材料物理与化学	18	3	8	7	0	100.00%
	微纳米技术	1	0	1	0	0	100.00%
	小计	19	3	9	7	0	100.00%
学校合计		437	24	83	321	9	97.94%