

## 北京市海淀区 2015 年初三一模拟卷（语文）

考生须知	<p>1. 本试卷共 10 页，共四道大题，21 道小题。满分 120 分。考试时间 150 分钟。</p> <p>2. 在答题纸上准确填写学校名称、班级名称、姓名。</p> <p>3. 试题答案一律填涂或书写在答题纸上，在试卷上作答无效。</p> <p>4. 考试结束，请将本试卷和答题纸一并交回。</p>
------	------------------------------------------------------------------------------------------------------------------------------------------------------------

### 一、基础·运用。（共 22 分）

下列选择题均只有一个符合题意，选出答案后在答题纸上用铅笔把对应题目的选项字母涂黑涂满。填空题根据要求作答，把答案填写在答题纸上。

#### 1. 阅读下面的文字，完成第（1）-（5）题。（共 10 分）

杏花开放时节，江南一带往往甲，老是不肯放晴。但自读了元代虞集的诗句“杏花春雨江南”后，便不再觉得雨煞风景了。“杏花”“春雨”“江南”，这三个词拆开来看十分平凡，但放在一起，顿觉妩媚鲜妍，充满诗情画义。又有“客子光阴诗卷里，杏花消息雨声中”，“沾衣欲湿杏花雨，吹面不寒杨柳风”，乙。难怪连南宋爱国诗人陆放翁也有“小楼一夜听春雨，深巷明朝卖杏花”的诗句，读来婉转低徊，令人心驰神往。不知是春雨润泽了杏花，还是杏花点染了春雨。自古咏杏诗颇多佳作：宋祁咏杏，有“绿杨烟外晓寒轻，红杏枝头春意闹”，着一“闹”字，尽得风流，作者也成为赫赫有名的“红杏尚书”。此外如“借问酒家何处有，牧童遥指杏花村”，“春色满园关不住，一枝红杏出墙来”，也都脍炙人口，传诵至今。看来，杏花真是花中的幸运儿。

（1）下列选项中加点字的注音、画线词的书写都正确的一项是（2 分）

- A. “杏花”“春雨”“江南”，这三个词拆（chāi）开来看十分平凡，但放在一起，顿觉妩媚鲜妍，充满诗情画义。
- B. 难怪连南宋爱国诗人陆放翁也有“小楼一夜听春雨，深巷明朝（zhāo）卖杏花”的诗句，读来婉转低徊，令人心驰神往。
- C. 宋祁咏杏，有“绿杨烟外晓寒轻，红杏枝头春意闹”，着（zháo）一“闹”字，尽得风流，作者也成为赫赫有名的“红杏尚书”。
- D. 此外如“借问酒家何处有，牧童遥指杏花村”，“春色满园关不住，一枝红杏出墙来”，也都脍（huì）炙人口，传诵至今。

（2）在文中甲乙两处依次填入词句，最恰当的一项是（2 分）

- A. 春雨点点足证杏花与雨，早已在中国古典诗词里结下了不解之缘
- B. 春雨绵绵证明杏花与雨，已是中国文人抒发爱国情怀的典型意象
- C. 春雨绵绵足证杏花与雨，早已在中国古典诗词里结下了不解之缘
- D. 春雨点点证明杏花与雨，已是中国文人抒发爱国情怀的典型意象

（3）汉语是最富于诗性的语言，诗人可以打破语法规则的限制写诗，“杏花春雨江南”就是一个典型范例，下列诗句的组合方式与它相同的一项是（2 分）

- A. 月有阴晴圆缺 B. 醉里挑灯看剑
- C. 古道西风瘦马 D. 七八个星天外

（4）下列文人与陆放翁生活在同一时代，为豪放派代表人物的是（2 分）

- A. 陶渊明 B. 杜甫 C. 欧阳修 D. 辛弃疾

（5）《三国演义》里有一位神医，他曾为关羽刮骨疗毒，治好了关羽的箭伤，他是。假如一位医术高明的朋友的诊所即将开业，你们全家决定送他一块匾挂在诊所，匾上书写的内容最得体的是。根据语境，

在上面的横线处选填答案，正确的一项是（2分）

- A. 华佗 誉满杏林 B. 扁鹊桃李天下  
C. 华佗 梨园世家 D. 扁鹊 德艺双馨

2. 对下面这首小诗的分析理解，有误的一项是（2分）

潮

远处海面耸起了一道道山岗  
近处海面推过来一堵堵高墙  
啊，潮来了，潮来了，轰隆作响  
像十万匹奔马突然被暴雷惊狂

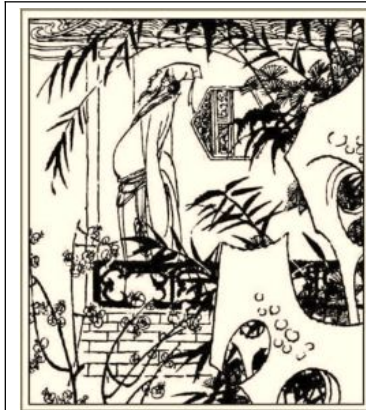
列阵从天边赶来  
只期望自己的生命  
能爆出冲天的巨响

浪头飞越礁盘，前赴后继冲上岩岸  
那是老远就选定的厮杀的战场  
为实现最后一击

潮水在一瞬间杀进每条岩缝和礁孔  
一切污秽都无法逃脱它的冲刷涤荡  
虽说在击石的巨响中自己已化为白烟  
但那巨响毕竟是生命最豪迈的歌唱……

- A. 诗的开头把潮水比作耸起的“山岗”和推过来的“高墙”，写出了海水涨潮时潮头推涌，奔腾而来的壮观气势。  
B. 诗中描摹海潮的轰响，有如被暴雷惊吓后十万匹马的狂乱奔腾，既写出了潮水声响之大，又写出了潮来时场面的惊心动魄。  
C. 诗中采用拟人的修辞手法，写潮水飞跃岩岸，前赴后继地列阵从天边赶来，渴望携手战场上厮杀的勇士奏响胜利的凯歌。  
D. 诗的结尾写潮水以化为白烟的代价，瞬间涤清了岩缝和礁孔的污秽，发出了生命最豪迈的歌唱，表达了对潮的赞美之情。

3. 阅读下面的连环画，完成（1）-（2）题。（共4分）



1.文同，字与可，北宋梓州人，操行高洁，以学问闻名于当时。他能诗善画，通篆、隶、行、草等各体书法。

2.文同的住屋前后，多是他亲手栽种的竹子。闲暇之时，他常去竹林观察竹子的长势和形态，悉心研究体会。

3.兴致浓时，文同回到书房就立刻铺纸磨墨，信手画竹。经过不断的练习，他画出的竹形态逼真，十分传神。

		
<p>4. 人们看到文同画的竹，都赞不绝口，视为珍宝。可他认为自己只是把心中琢磨成熟的竹子画下来罢了，并没有什么了不起。</p>	<p>5. 文同善于画竹的名声不胫而走，四面八方的人纷纷拿着画布登门求画，常常门庭若市。</p>	<p>6. 诗人晁补之是文同的好友，他十分喜爱观看文同画竹，有人向他询问文同画竹的秘诀，他以诗回答：“与可画竹时，胸中有成竹”。</p>

(1) 根据上面的连环画，对文同画竹时能够做到“胸有成竹”的原因，分析不正确的一项是 (2分)

- A. 文同品行高洁，学问丰厚，有极高的艺术修养。
- B. 文同十分爱竹，整日流连其间，悉心研究体会。
- C. 文同在仔细地观察竹后，还不断努力练习画竹。
- D. 文同以画竹闻名，登门求画的人多，门庭若市。

(2) 朋友十分热爱绘画，他希望自己将来能像文同一样在绘画领域独树一帜，可他因最近几次绘画比赛的失败而变得十分消沉。于是，你引用李白在《行路难》中的“，”鼓励他振作起来，坚定成功的信念。(2分)

4. 曹操是我国历史上著名军事家、文学家。他胸襟开阔，志向远大，在他笔下：“①，；星汉灿烂，若出其里”（《观沧海》），大海也仿佛具有吞吐宇宙的宏大气势。在古典小说《三国演义》中，曹操善于笼络人才，但十分多疑，对对手残酷无情。刘备曾为曹操所困，只好每日在后园种菜以消除曹操的疑忌。有一次，曹操与刘备喝酒讨论谁是当世英雄，说出“天下英雄，惟使君与操”，吓得刘备跌落了筷子，这就是著名的②（情节）。后来刘备在两位义弟③和张飞等人的帮助下建立了蜀国，从一个侧面证明曹操确有识人的智慧。《三国演义》中的曹操形象部分源于史实，部分源于该书作者④（人名）的艺术虚构，他始终以刘备为皇室正宗，而曹操则是其对立面。随着《三国演义》的广泛流传，曹操的奸雄形象也逐渐定格，所以在京剧中，扮演曹操的人往往画着⑤色的脸谱。(6分)

## 二、文言文阅读 (共 12 分)

阅读下面两段文字，回答问题。

### (一)

庆历中有布衣毕昇，又为活板。其法：用胶泥刻字，薄如钱唇，每字为一印，火烧令坚。先设一铁板，其上以松脂、蜡和纸灰之类冒之。欲印，则以一铁范置铁板上，乃密布字印，满铁范为一板，持就火炆之，药稍熔，则以一平板按其面，则字平如砥。若止印三二本，未为简易；若印数十百千本，则极为神速。常作二铁板，一板印刷，一板已自布字，此印者才毕，则第二板已具，更互用之，瞬息可就。每一字皆有数印，如“之”“也”等字，每字有二十余印，以备一板内有重复者。不用，则以纸帖之，每韵为一帖，木格贮之。有奇字素无备者，旋刻之，以草火烧，瞬息可成。不以木为之者，文理有疏密，



沾水则高下不平，兼与药相粘，不可取；不若燔土，用讫再火令药熔，以手拂之，其印自落，殊不沾污。

（节选自宋代沈括《活板》）

## （二）

或书之竹，谓之竹简；或书于缣（jiān）帛<sup>①</sup>，谓之帛书。缣贵而简重，不便于用。至后汉，蔡伦以木肤、麻头、敝布、鱼网造纸，称为蔡伦纸<sup>②</sup>而文籍资<sup>③</sup>之以为卷轴。然皆写本<sup>④</sup>，学者艰于传录，故人以藏书为贵。五代唐明宗长兴二年（931），宰相冯道、李愚请令判<sup>⑤</sup>国子监<sup>⑥</sup>田敏，校正《九经》<sup>⑦</sup>，刻板印卖。朝廷从<sup>⑧</sup>之。锓梓（qǐn zǐ）之法<sup>⑧</sup>，其本于此。因是天下书籍遂广。然而板木工匠，所费甚多，至有一书字板，功力不及，数载难成<sup>⑨</sup>，虽有可传之书，人皆惮其工费，不能印造<sup>⑨</sup>传播后世。

（节选自元代王祜《造活字印书法》，有删改）

注释：①[缣帛]用于书写的白色丝织品。②[蔡伦纸]指蔡伦用植物纤维改进造纸方法所发明的纸。③[资]凭借，用。④[写本]手抄的书本。⑤[判]指兼职。⑥[国子监]我国封建时代的教育管理机关和最高学府。⑦[九经]儒家经典。⑧[锓梓之法]刻板印刷的方法。⑨[印造]印刷制作。

5. 下列语句中加点词的意思，与选文（二）“朝廷从之”的“从”意思相近的一项是（2分）

- A. 从小丘西行百二十步 B. 其印为予群从所得  
C. 从民欲也 D. 太守归而宾客从也

6. 解释下列句子中的加点词的意思（2分）

（1）瞬息可就 就：

（2）谓之竹简谓：

7. 用现代汉语翻译下面的句子（4分）

（1）以纸帖之 翻译：

（2）天下书籍遂广翻译：

8. 选文（一）中的“活板”有（1）、制版活、（2）、拆版活等优点。选文（二）进一步阐明了活字印刷术的发明对于文化传播的重要意义：在纸张发明之前，人们只能书写在竹或缣帛上，但“缣贵而简重，不便于用”；蔡伦改进造纸术后，文章典籍可以用纸书写后装订成卷轴，但“（3）”；刻板印刷术发明之后，天下书籍遂广，但“（4）”。（前两空用自己的话回答，后两空用原文回答。）（4分）

## 三、现代文阅读（共36分）

（一）阅读《铁血将军戴安澜》，完成第9-13题。（共16分）

### 铁血将军戴安澜

①1942年的一天，陕北延安的一间窑洞里，中国共产党最高领导人毛泽东惊悉名将陨落的消息，奋笔疾书挽诗一首：“外侮需人御，将军赋采薇。……”诗里提到的将军，就是刚刚牺牲在抗日战场的国

民革命军第5军200师师长戴安澜。

②将军安徽无为为人。少时勤奋好学，曾师从桐城名士周绍峰，后又追随教育家陶行知，深受陶先生爱护平民思想的影响。1924年，将军以一介文弱书生报考黄埔军校，因体能测试不过关未能成功。此时他已立志投笔从戎，救国救民，遂报名参军锤炼自己，经过两年严格的军事训练后再次报考黄埔军校，被顺利录取为第三期学员。

③毕业后，将军经历了包括台儿庄战役在内的多次战争，因战功卓著步步晋升。35岁时，升任国民革命军第200师师长，少将军衔。200师是中国第一支机械化部队，为了找到它最适合的战术，将军冲上前线观察日军如何作战，不幸暴露了目标，被日军火力封锁在掩体内长达两个多小时。其间，他一直静静地趴在那里，细数日军的枪声，最终弄清了日军的坦克与战车、机枪与步枪是如何协调作战的。将军不仅胆识过人，战场上身先士卒，还十分有谋略，治军有方。他发明了很多简短有效的战术，制定了严格的军事考核方案。很快，200师就成为让日军闻风丧胆的王牌师。

④1939年末，将军奉命镇守广西昆仑关，昆仑关地势险要，历来为兵家必争之地。当时同盟国支援中国的物资85%都要经过昆仑关运输。因此在日军眼里，昆仑关就是中国的命脉，占领它就切断了中国的补给线。战斗一开始，日军就动用了最精锐的部队，不惜血本想赢，可他们遇到了戴安澜。两天时间里，昆仑关两次易主，战斗极为惨烈。最后，是将军率领将士用大刀劈开漫山遍野的铁丝网，一点点清除日军设下的障碍，以血肉之躯向日军步步逼近，才最终赢得了胜利。

⑤战后，人们到医院看望受伤的戴安澜，但他却没把自己的伤放在心上，表示“流血是军人之分，恨不能扬威国外。”而没过多久，机会就来了。1942年初，为了支援盟军在中印缅战场对日本法西斯的战争，中国十万远征军挥师入缅，准备御敌于国门之外。200师作为先头部队进驻缅甸同古。同古是南缅平原上的一座小城，战略地位十分重要，可它既无天险可守，又缺乏防御工事。强敌当前，将军带领军队日夜抢修，积极布防。

⑥很快，200师就与日军在同古城外交火了。战斗一开始就极为惨烈，日军动用数倍于200师的兵力，对同古城展开了疯狂的进攻。上有飞机轮番轰炸，下有重炮持续猛击，阵地被炸成一片火海。将军始终屹立在阵地上，从容自若地指挥部队利用抢修好的坑道式掩蔽所灵活地阻击敌人。鬼子炮轰，就钻入坑道；鬼子步兵进攻，便从坑道杀出，杀得鬼子人仰马翻。鬼子退入丛林，就发射燃烧弹，烧得他们哭爹叫娘；鬼子开动坦克攻击，就用手榴弹炸毁坦克。战斗进入白热化阶段，日军的进攻越来越猛烈。在军官会议上，将军缓缓站起，用凝重而略带沙哑的声音立下遗言：“余奉命固守同古，余战死，以副师长代理；副师长战死，参谋长代理……”将有必死之心，士无贪生之念，全军士气大振。随后的战斗中，200师英勇地与敌人进行过白刃战，机智地应对过敌人的毒气弹，顽强地与敌人展开了周旋。最终，日军血流成河，尸横遍野，同古城安如磐石。

⑦同古之战，200师以罕见的勇气和智慧阻击了数倍于己的日军精锐部队，战果震惊世界。英、美各国均大幅报道了将军的英雄事迹和伟大壮举，中国军队赢得了国际声誉。然而，形势对于孤军作战的200师来说，正变得越来越严峻：援兵被阻，供应断绝，官兵精疲力竭……激战12天之后，将军不得不率部突出重围，留给日军一座空城。随后，将军奉命顺利收复了另一战略要冲棠吉，但日军也已追上来并迂回到200师后方，切断了将军的退路。

⑧此时，200师要么以难民身份进入印度，要么冲破日军的五道封锁线回国。将军断然拒绝了前者，他说：“我生为中华军人，死为中华雄鬼，宁愿与日寇战死，决不苟且偷生”。将军率领仅存的6000余名官兵进入缅甸野人山，他要带着将士们回家，回中国。不幸的是，在冲过最后一道封锁线时，将军身负重伤。此时，部队缺医少药，断粮断炊，缅甸又正在雨季，将军的伤势迅速恶化。1942年5月26日凌晨，将军吩咐部下为他换装整容。此时，苍穹寂寥，月暗星稀，唯北斗星依稀可辨。将军遥望天际，久久不语，眼角涌出一颗大大的泪珠……下午，将军的心脏停止了跳动。临终前将军已不能言，只是用手指向北方——祖国的方向。一代名将就此陨落，风云为之变色，山河与之同悲！斯时，将军英年38岁。

⑨其实，在率部踏出国门之时，将军就已做好了牺牲的准备。他在给妻子王荷馨的遗书中写到：“现在

孤军奋斗，决以全部牺牲，以报国家养育！为国战死，事极光荣，所念者……你们母子今后生活，当更痛苦，但东靖澄篱四儿具极聪俊……”这里的“东靖澄篱”指的是将军的四个子女：覆东、靖东、澄东、藩篱，他们的名字寄寓了将军期望覆灭、平靖、澄清东洋鬼子，筑起抵抗鬼子入侵的藩篱的决心。将军对日本侵略者的仇恨，以及他的拳拳报国之心，由此可见一斑。将军夫人王荷馨，名字也是将军取的。当时，将军已从黄埔军校毕业，在北伐军司令部任连长，王荷馨是他在老家定下的还没过门的媳妇，是个旧式的农村妇女，连名字都没有，但将军照样把她接到部队上完婚，并且不离不弃，直到他为国捐躯。婚后，将军还一直鼓励妻子学习，她是他心上盛开的荷花，纯洁美丽。

⑩魂兮归来！将军灵柩经昆明、贵阳、桂林、运抵广西全州。沿途民众迎祭忠烈，沿街跪拜，挥泪如雨。国民政府颁布命令，表彰将军“视死如归，悲壮激烈，临阵不退，见危甘蹈”，并追赠陆军中将。同期，美国总统罗斯福为表彰将军的功绩，特签署褒奖令，高度评价将军“在 1942 年缅甸作战中，著有丰功伟绩，声誉卓著”。

⑪“策马奔车走八荒，远征功业迈秦皇。澄清宇宙安黎庶，先挽长弓射夕阳。”这是将军在远征缅甸途中写下的诗句。如今读来，将军当年豪气万丈，策马扬鞭，率领 200 师雄赳赳气昂昂奔赴缅甸的情景仿佛就在眼前。抚今追昔，斯人已去，忠骨永存。愿将军安息！

9.文章第②—⑧段以简短的篇幅写出了戴安澜将军波澜壮阔的一生。请你根据事件的发展，将下面的情节补充完整。（4分）

第②段：写将军早年的求学经历和他的投笔从戎。

第③段：（1）

第④段：（2）

第⑤段：写将军驻守同古，积极布防。

第⑥段：（3）

第⑦段：写将军率部突出同古重围，收复棠吉。

第⑧段：（4）

10.请说说文章第⑨段对刻画戴安澜将军形象起到了什么样的作用。（3分）

答：

11.今年是抗日战争胜利 70 周年，同学们想选一副挽联献给戴安澜将军，表达对将军的缅怀和敬仰之情。

已经找到上联，请你在[甲][乙]两项中选择最恰当的一项作为下联填写在横线处。（只填序号）（2分）

将略冠军门，日寇回回遭重创；

。

[甲] 英魂羁缅境，国人处处褒忠良

[乙] 马革裹尸还，精忠报国永流芳

12.如果你与同学就这篇文章进行交流，针对第⑪段的内容，请你提出一个问题，引起大家的思考。（2

分）

答：

13.文中戴安澜将军的形象十分感人，文章是如何做到这一点的，请你结合第⑥段或第⑧段的内容作简要赏析。（不超过 150 字）（5 分）

答：

（二）阅读下面的文字，完成第14-16题。（共10分）

（一）

徒步旅行(Hiking)是旅行者背负行囊在自然环境中进行的有一定强度和长度的行走，是户外运动和自助游的一种特殊形式。它可以锻炼身体、磨炼意志、增进同行人员之间的情谊。一路上新鲜的空气、美丽的风景也能让旅行者放松心灵，体会到亲近大自然的快乐。

徒步旅行的行前准备十分重要。旅行前一定要做好计划，对目的地的地貌特征、气候、水源，以及露营地等问题了然于心，合理安排路线和行程，应充分考虑途中可能遇到的各种情况并提前做好必要准备。其次，徒步旅行需负重前行，行李一定要少而精。务必在个人能力可以承受的范围内准备用具、食品、水和药品。水一般按每人每天 1.5 升准备，夏季略多，也可视当地水源情况而定。食品的准备以体积小、重量轻、营养高和食用方便为原则，根据季节和当地情况准备一些常用口服药及外伤用药也是必需的。

为了确保徒步旅行的安全，平日应多运动并掌握一些基本的户外运动安全知识，这样可以增强户外活动时的适应性，避免因缺乏安全常识而带来的意外伤害。比如，安置营地的时间一般应在太阳下山前 1-2 小时完成，避免夜间行进。营地位置应避开山脊、山谷、河滩和断崖，在安全避风的高处扎营；掌握一些在野外辨别方向的知识，可以避免在没有指南针、GPS 又没电的情况下迷路。

（二）

云蒙山国家森林公园位于北京市密云和怀柔交界处，其主峰海拔 1414 米，境内山势陡峭，林泉遍布，风景优美。云蒙山徒步旅行是京郊十大著名徒步线路之一。最佳徒步穿越时间为每年 4 月-10 月下旬，夏季气温在 20-24 度之间，强度和难度适宜初中级徒步爱好者。穿越路线及行程安排如下：

第一天：黄土梁村 → 天仙瀑 → 垭口 → 豪宅，路程大概 9 公里，时间 6-7 小时。夏季进山道路两旁植被茂盛，偶尔有蛇出没。营地可选在豪宅（一处废弃的房屋），院外井水需加热或过滤后饮用。

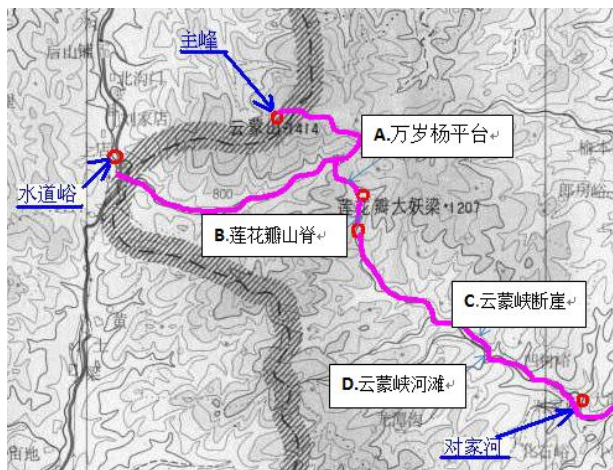
第二天：豪宅 → 云蒙山主峰 → 万岁杨 → 莲花瀑 → 云蒙峡 → 对家河，路程大概 21 公里，时间 9-10 小时。从豪宅往北到达云蒙山主峰，路上有岔道，小心迷路。莲花瀑夏季十分壮观，但瀑布两旁道路很滑，可用安全绳帮助下行。云蒙峡是一条有水的河谷，前方有断崖，偶有落石，土路在此完全消失，只能靠在谷中的石头上蹦跳前行。营地可选在对家河，也可根据同行人员的多少灵活选择在万岁杨至对家河之间的地面扎营，附近都有水源补充。

第三天：对家河 → 云蒙峡景区 → 水堡子，路程大概 7 公里，时间 4-5 小时，路况良好。

14.选文（一）主要介绍了徒步旅行的（1）、（2）、（3）及安全注意事项。（3 分）

15.选文（二）提到第二天“也可根据同行人员的多少灵活选择在万岁杨至对家河之间的地面扎营”，以下是该地区等高图，请在下列四个选项中选出一个最安全的营地位置。（）（只填选项字母）（2 分）





16.假如你和朋友准备今年暑假去云蒙山徒步旅行，请结合选文（一）（二）的内容，首先谈谈你们的旅行计划应考虑哪些方面的问题；其次，针对云蒙山的具体情况，说一说为了旅行安全，你们应该提前做出哪些必要的准备。（5分）

考虑的问题：（1）

必要的准备：（2）

（三）阅读下面的文字，完成第 17-19 题。（共 10 分）

①虚构对历史或新闻来说，可能是一场灾难，但对文学却是化腐朽为神奇的灵丹妙药。

②文学通过虚构重组现实，获得比现实本身更具吸引力的艺术世界，引发对现实的新感受。作家可以放纵自己的想象，虚构一段妙趣横生的际遇，虚构一片清风徐来、暗香浮动的诗意……但大多数时候，文学作品中的一切只是零星地散见于社会生活的各个角落，是作家通过虚构加以重组，才把它们解放出来，组合成一个富有魅力的新整体。“君问归期未有期，巴山夜雨涨秋池。何当共剪西窗烛，却话巴山夜雨时”，李商隐用虚构把现在、过去、未来巧妙地组合在一起，获得了动人心魄的美丽意境。鲁迅小说中的人物往往嘴在浙江，脸在北京，衣服在山西，都是“拼凑”起来的角色，但鲁迅的“拼凑”却犹如放大镜，照出了国人固有的阿 Q 式的自我安慰，闰土式的麻木。显然，文学对现实的反映决不是照相机式的，而是通过作家的虚构，通过对现实的增删改造，创作了富有魅力的文学作品，带给读者审美愉悦的同时，让他们对现实有了更深入的理解或更新鲜的认识。

③文学通过虚构创造理想境界，表达人们对现实的不满及内心隐秘的欲望。按照弗洛伊德的说法，作品就是作家的白日梦。戏剧中的理想人物，诗词中的良辰美景，小说中的乌托邦，无不如此。经典文学作品中，陶渊明在战乱频仍的东晋，虚构了《桃花源记》。通俗小说中，武侠小说的快意恩仇，言情小说的才子佳人，网络文学的“穿越”“玄幻”小说，其内在构成无不是满足虚构的白日梦。在这些作品中，善恶有报，两情长久，弱者变身英雄，常人化为贵族。创造、阅读这样的作品，作家和读者都可以编织白日梦，获得暂时性的情感宣泄和欲望满足。

④文学虚构未知的世界，开启人类对未知或未来的想象，这一点在科幻小说中尤为突出。19 世纪的科幻小说《海底两万里》中，尼莫不用离开他豪华舒适的潜艇，就可以在海洋深处展开奇异旅行，他需要的一切都能利用海洋资源制作。《水晶蛋》里的普通店主通过一枚水晶蛋获得了不可思议的视线，他能看到火星上的房屋和飞来飞去的火星。在这里，文学借助虚构的先进技术或神奇物件，表达探索未知世界的冲动与渴望。作家还通过虚构思索人类社会的未来走向。《时间机器》讲述了主人公乘坐时间机器去到公元 802701 年，发现人类社会在那时已演化为生活在地上、地下的两个不同种族的故事，作者威尔斯其实是借达尔文的进化论，探索由资产阶级和产业工人组成的英国社会未来的走向。

⑤文学的虚构当然离不开现实，是真实孕育了虚构，但也是虚构拯救了真实；因为文学不仅可以



探索未知世界的“真”，这就是文学虚构的魅力。

(根据南帆《虚构的力量》改写)

17. 请在下面的两个选项中选择一个作为标题，并用正楷字书写在田字格内。(3分)

- A. 文学的虚构      B. 虚构与未来

(1) 我选 (    )

(2) 


18. 请在第③段画线处填写一句话，阐明《桃花源记》与该段分论点之间的联系。(3分)

答:

19. 请仔细阅读第①段文字，结合全文内容，谈谈为什么虚构对文学“是化腐朽为神奇的灵丹妙药”。(4分)

答:

## 四、作文 (共 50 分)

(一) 根据情境，按要求写作。(10分)

20. 从下面两个题目中任选一题，按要求写作。

- (1) 酷爱户外运动的小林，报名参加了学校组织的暑期登山夏令营。他的父母得知后非常生气，怕影响小林的学习，坚决让他退出夏令营。小林十分苦恼，他准备给父母写一段话，以得到他们的理解。请你帮助小林设计这段话，来说服他的父母。
- (2) 小林家的小狗不小心走丢了，他和家人都十分着急。请你帮助小林写一则寻狗启事，张贴在小区布告栏上，希望能找回小狗。

要求：(1) 内容符合要求。

(2) 语言得体。

(3) 字数在 150-200 之间。

(4) 不要出现所在学校的校名或师生姓名。

(二) 根据题目，按要求写作。(40分)

21. 从下面两个题目中任选一题，写一篇文章。

题目一：春花秋月、冬雪夏蝉，那是四季轮回流转的万花筒；高山草甸、大海荒漠，那是自然异彩纷呈的万花筒；悲欢离合、喜怒哀乐，那是人生五味杂陈的万花筒。在美丽的万花筒里，简单的元素汇聚成了万千风景，让人品味，使人陶醉，令人深思。请你以“**万花筒**”为题目，写一篇文章。

题目二：初中三年，你参加过很多次课外实践活动，请选择其中的一次，自拟题目，自选角度，写一篇文章。

要求：(1) 请将题目抄写在答题纸上。

(2) 不限文体(诗歌除外)。

(3) 字数在 600-800 之间。

(4) 不要出现所在学校的校名或师生姓名。

海淀区九年级第二学期期中练习  
语文  
参考答案及评分标准 2015.5

一、基础·运用（共 22 分）

1. (1) B (2分) (2) C (2分) (3) C (2分) (4) D (2分) (5) A (2分)

2. C (2分)

3. (1) D (2分) (2) 长风破浪会有时，直挂云帆济沧海 (2分。每空 1 分，该空有错不得分)

4. ①日月之行，若出其中 (2分。每空 1 分，该空有错不得分) ②煮酒论英雄 (青梅煮酒) (1分，意思对即可) ③关羽 (1分) ④罗贯中 (1分) ⑤白 (1分)

二、文言文阅读（共 12 分）

5. C (2分)

6. (1) 完成 (1分) (2) 称为 (叫，叫做) (1分)

7. (1) 用纸条给它做标记。 (2分)

(2) 天下的书籍 (于是) 就多了起来。 (2分)

8. (1) 字印活 (字活，字模活) (1分)

(2) 印刷活 (备版活、字印数目活) (1分)

(3) 学者艰于传录 (1分)

(4) 人皆惮其工费 (板木工匠，所费甚多；功力不及，数载难成) (1分)

三、现代文阅读（共 36 分）

(一) (共 16 分)

9. 答案示例：

(1) 将军战功卓著，步步晋升，升任 200 师师长，身先士卒，治军有方。(治军有方)

(2) 将军率 200 师奉命镇守昆仑关，与日军苦战，赢得胜利。(昆仑关大捷)

(3) 将军指挥军队在同古顽强阻击数倍与己的日军精锐部队，同古城安如磐石。(誓死守卫同古)

(4) 将军欲率余部突出日军封锁线回国，途中不幸受伤牺牲。(以身殉国)

(共 4 分。每空 1 分，答出要点，意思对即可。)

10. 答案示例：

第⑨段通过记叙将军的遗书，将军给子女命名，将军善待妻子；不仅揭示出将军的拳拳报国之心；而且也可见出他对家人的牵挂和爱；使将军形象更为丰满感人。(共 3 分。内容 1 分，作用 2 分。)

11. 甲 (共 2 分。)

12. 略(共 2 分。)

13. 答案示例一:

第⑥段用“轮番轰炸”、“火海”等词语,写出战斗的惨烈,烘托将军的勇敢;用排比描写我军灵活机智地阻击敌人的炮轰、步兵等进攻,彰显将军指挥的从容、有谋略;用动作“缓缓站起”,语言“余战死,以副师长代理……”,表明将军以死报国的决心。这一切写出了将军的智勇双全,从容有大将风度,不惜为国战死沙场,感人至深。

(共 5 分。适当结合原文语句 2 分;分析它们写出了将军的勇敢、从容、谋略、爱国 4 点中任意 3 点即可,每点 1 分。超出字数限制不扣分。)

答案示例二:

第⑧段用语言“我生为中华军人,死为中华雄鬼……”,揭示将军宁愿以死报国,决不苟且偷生的铮铮铁骨;用“苍穹寂寥,月暗星稀……”的环境描写,渲染了将军临终前苍凉悲怆的气氛;用“只是用手指向北方”的动作,凸显将军至死不忘祖国的赤诚;生动刻画出了一位为国驰骋疆场,披肝沥胆的爱国将军形象,十分感人。

(共 5 分。适当结合原文语句 2 分;分析它们写出了将军不苟且偷生,对祖国的热爱,牺牲前的悲哀氛围 3 点中任意 2 点即可,每点 1.5 分。超出字数限制不扣分。)

(二)(共 10 分)

14. (1) 定义 (2) 益处 (作用, 功能) (3) 行前准备 (共 3 分。每空 1 分)

15. A (共 2 分。)

16. (1) 答案要点: ①云蒙山的地貌特征、气候、水源, 以及露营地; ②路线及行程; ③行李准备。(3 分, 任意答出 2 点即可, 每点 1.5 分)

(2) 答案要点: ①平日应多运动并掌握一些基本的户外运动安全知识。②安全绳 (等用品)。③蛇药 (等药品)。(2 分, 任意答出 2 点即可, 每点 1 分)

(本小题共 5 分。(1) 3 分; (2) 2 分)

(三)(共 10 分)

17. (1) A (1 分) (2) 略 (2 分。书写“文学的虚构”或“虚构与未来”均可, 要求书写正确, 字迹工整。)(本小题共 3 分。(1) 1 分; (2) 2 分,)

18. 答案要点: ①通过桃花源人的生活, ②表达他对当时社会的不满, ③对美好幸福生活的向往。(共 3 分。共 3 点, 每点 1 分。)

19. 答案要点: ①文学用虚构重组现实, 使读者对现实有更深入的理解。②文学可用虚构创造理想境界, 表达对现实的不满和内心的欲望。③文学虚构未知的世界, 开启人类的想象。

(共 4 分。共 3 点, 3 点答全满分, 缺 1 点扣 1 分。)

四、作文 (共 50 分)

20. (10 分)

评分标准: 共 10 分。以 7 分为基准分上下浮动。内容 7 分 (符合题意 2 分, 中心明确 2 分, 条理清楚 2 分, 结构完整 1 分), 语言 3 分。字数不符合要求, 扣 1 分。

21. (40 分)

(1) 评分标准



项目 等级	内容、表达 (36分)	说 明	书写 (4分)
一类卷 (40—34)	要求：符合题意，内容具体，中心明确；条理清楚，结构合理；语言通顺，有2处以下语病。 赋分范围：36—30分	以33分为基准分上下浮动，然后加书写项的得分。	4分
			书写工整，标点正确，错别字2个以下，格式规范。
二类卷 (33—29)	要求：比较符合题意，内容比较具体，中心比较明确；条理比较清楚，结构比较合理；语言比较通顺，有3—4处语病。 赋分范围：29—25分	以27分为基准分上下浮动，然后加书写项的得分。	3分
			书写工整，标点大体正确，错别字3—4个，格式规范。
三类卷 (28—24)	要求：基本符合题意，内容尚具体，中心基本明确；条理基本清楚，结构基本完整；语言基本通顺，有5—6处语病。 赋分范围：24—20分	以22分为基准分上下浮动，然后加书写项的得分。	2分
			字迹不够清楚，标点错误较多，错别字5—7个，格式大体规范。
四类卷 (23—0)	要求：不符合题意，内容空洞，中心不明确；条理不清楚，结构不完整；语言不通顺，有7处以上语病。 赋分范围：19—0分	以13分为基准分上下浮动，然后加书写项的得分。	1—0分
			字迹潦草，难以辨认，标点错误很多，错别字8个以上，格式不规范。

(2) 说明

- ①不将题目填写在答题纸上，从总得分中扣1分。
- ②字数不足600字，每少50字扣1分，最多扣2分。
- ③作文中如出现所在学校的校名或师生姓名，从总得分中扣1分。