



十一学校

2015~2016学年九年级上学期期中模拟试题

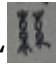
语文

时间：140分钟 分数：120分

注意：请将答案写在答题纸上。

一、基础运用（共28分）

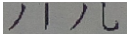
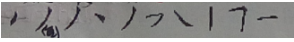
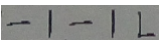

1.阅读下面的文字，完成第①~⑥题。（请用2B铅笔将答案涂在答题卡上。共12分）

中国是世界上最早植桑、养蚕、缫丝的国家，纺织在我国 甲（根深蒂固/源远流长），具有鲜明的文化特征，也在汉语中烙下了深深的印记。“丝丝入扣”就形象地道出了纺织机上线的挂织方法， 后用来比喻做事准确、细致。扣，同“筘”，是织布机上用来固定经线位置、控制经线密度的部件。织布时，线分为竖的经线和横的纬线，bù置经线是最基础、最重要的一步，从线轴引出的每一根经丝都 乙（必需/必须）穿过扣，这叫“丝丝入扣”。经丝不入扣，纬线就无法与之交叉，几千根经丝中只要有一根丝不入扣就会产生瑕疵，因此要“一丝不苟”。绷好经线后，用织suō牵引纬线紧紧交织在经线上，就形成了结实耐用的布。正因为经线的重要，汉语中与“经”有关的词才比与“纬”有关的词要多。经络、经典、经世jì民，都用“经”而不用“纬”字。汉语不仅许多词与纺织有关，许多字也可追本sù源到纺织。《说文解字》里627个含“纟”旁的字多与纺织有关。例如，“丝”是象形字，甲骨文作“”，像两端打了结的两根蚕丝。“绩”源于劈麻技术，因为麻丝长度有限，得把它接起来，这个过程就叫“绩”。由此可见，语言文字与民族的生产生活、风俗习惯、思想观念 丙（息息相关/相辅相成）。

①给文中的加点字注音以及根据拼音写汉字，都正确的一项是（ ）（2分）

- A.线轴（zhóu） 部置 B.交叉（chā） 织梭
- C.结（jiē）实 经世济民 D.经络（nuò） 追本朔源

②对文中加点字的笔顺的判断，正确的一项是（ ）（2分）

- A.化 
- B.烙 
- C.世 
- D.思 

③根据语意，分别在横线甲乙丙处填入词语，最恰当的一项是（ ）（2分）

- A.根深蒂固 必领 相辅相成
- B.根深蒂固 必需 息息相关
- C.源远流长 必需 相辅相成
- D.源远流长 必须 息息相关

④在文中画波浪线处依次填入下列语句，最恰当的一项是（ ）（2分）

- ①因此，人们衣锦为荣，期望前程似锦，用“锦上添花”形容那些好上加好，美上更美的物。
- ②属于丝绸而不用“纟”旁的字唯有“锦”，锦是会意字，“锦，金也，其作之用工，其价如金。”（《说文解字》）说明了锦的贵重。



③锦是以彩色丝线在已经很美的织物上再织上花纹，其技术代表了古代丝织的最高水平。

④复杂的工艺决定了它的高贵。历史上，锦曾与黄金等价，代表穿着者的地位、身份。

A.②③④① B.②④①③ C.③②①④ D.④②③①

⑤汉字的偏旁部首往往与字的含义有一定联系，如含“纟”旁的字多与衣服及纺织有关。有的字谜就借用汉字的这一特点来设计。下列字谜不属于按照字的偏旁与其意义之间的关系来设计的一项是（ ）（2分）

A.有丝颜色艳，有水能行船，有贝献朝廷，有力出成绩。（打一字）谜底：工

B.有丝针线织，有言吸引人，有道能看透，有草分良莠。（打一字）谜底：秀

C.有一边是绿，有一边是红，有一边喜雨，有一边喜风。（打一字）谜底：秋

D.有马行千里，有水能养鱼，有人非你我，有土种庄稼。（打一字）谜底：也

⑥下列成语或俗语的起源与我国古代人民的生产活动没有关系的一项是（ ）

A.一丝不苟 B.玉不琢不成器 C.闻鸡起舞 D.青出于蓝而胜于蓝

2.对下列语句的表达效果，理解不正确的一项是（ ）（请用2B铅笔将答案涂在答题卡上。2分）

A.商店和饭馆的门无精打采地敞着，面对着上帝创造的这个世界，就跟许多饥饿的嘴巴一样。（契科夫《变色龙》）

理解：“无精打采”“饥饿的嘴巴”形象地写出了沙皇统治下的俄国社会经济凋敝萧条的情形，简洁地交代了狗咬人事件发生的社会背景。

B.那西瓜地上的银项圈的小英雄的影像，我本来十分清楚，现在却忽地模糊了，又使我非常的悲哀。（鲁迅《故乡》）

理解：“清楚”与“模糊”这一对反义词写出了离开故乡时“我”有关闰土的记忆。地位的鸿沟模糊了“我”脑海中原本清晰的影像，时间的无情使重逢十分短暂也令“我”哀伤。

C.亡了国当了奴隶的人民，只要牢牢记住他们的语言，就好像拿着一把打开监狱大门的钥匙。（都德《最后一课》）

理解：把侵略者的统治比作“监狱”，把语言比作“钥匙”，表明语言是民族的标志和象征，是联系人民思想的纽带，它能使人民不忘祖国，团结起来和侵略者斗争，最终赢得民族的解放。

D.那半含半露、欲近欲远的娇态，使我想起在家散步时，常常绕我膝下的爱女。（谢大光《鼎湖山听泉》）

理解：“半含半露、欲近欲远”，写出了鼎湖山泉的踪影不可捉摸，在山间时隐时现的特点。作者由此联想到绕膝承欢的爱女，表达了作者对鼎湖山泉的喜爱之情。

3.阅读下面的连环画，完成（1）-（3）题。（共5分）



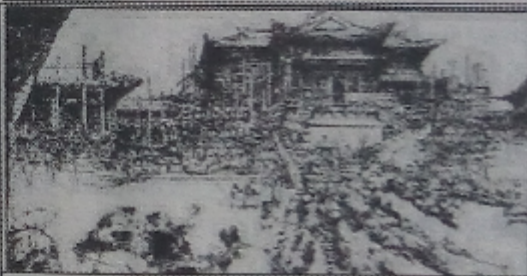
1.春秋战国之际有个著名的巧匠姓公输名般，因为出生在鲁国，“般”和“班”同音，故被称鲁班。



2.鲁班后来到了楚国，就长期住下。当时楚国和越国时常发生战争，楚国往往被越国打败。



3.为了改变这种局面，鲁班发明了一种名叫“钩拒”的武器，又制造了一种攻城用的云梯。



4.鲁班还创造了刨、钻等土木工具，修建过桥梁和宫殿，因此建筑工匠都把他尊为“祖师”。



5.鲁班的名声代代相传。明朝文人梅之涣到采石矶游赏，见唐诗人李白墓前题满了诗句，却没有一句高明的，不免产生了“班门弄斧”之感。



6.于是他也写了一首诗：“采石江边一抔土，李白之名高千古。_____，_____。”

(1) 结合前五副画面内容和成语典故，为梅之涣的诗补写后两句：(2分)

_____，_____。

(2) 根据故事情节和你的理解积累，帮助完成下列成语卡片词条释义。(2分)

班门弄斧

出处 唐·柳宗元《王氏伯仲唱和诗序》：“操斧于班，郢之门，斯强颜耳。”

释义

释义：本义是_____，现多指_____。

(3) “吾于天才得李太白，于地才得杜子美，于人才得王摩诘。太白以气韵胜，子美以格律胜，摩诘



以理趣胜。太白千秋逸调，子美一代规模。摩诘精大雄氏之学，句句皆合圣教。”这句话评价的三位诗人依次是（ ）（1分）

- A.李白 杜甫 白居易 B.李白 杜牧 王维
C.李白 杜甫 王昌龄 D.李白 杜甫 王维

4.默写。（4分）

(1) 何处望神州？满眼风光北固楼。_____？悠悠。_____。（辛弃疾《南乡子·登京口北固亭有怀》）

(2) _____，寒光照铁衣。（《木兰诗》）

(3) 《〈论语〉八则》中阐述学与思考的关系的句子是_____，_____。

(4) 杜甫在《登岳阳楼》描写洞庭湖的壮阔景象的千古绝唱是_____，_____。

(5) 李萌远在美国的朋友给他寄来一张明信片，上面写着“海内存知己，天涯若比邻”，表达深厚的情谊。李萌于是回寄了一张明信片，上面写着苏轼《水调歌头》中的诗句“_____，_____”表达美好的祝福。

二、文言文阅读（共9分）

阅读下面两段文字，完成第5~7题。

[甲]见渔人，乃大惊，问所从来。具答之。便要还家，设酒杀鸡作食。村中闻有此人，咸来问讯。自云先世避秦时乱，率妻子邑人来此绝境，不复出焉，遂与外人间隔。问今是何世，乃不知有汉，无论魏晋。此人一一为具言所闻，皆叹惋。余人各复延至其家，皆出酒食。停数日，辞去。此中人语云：“不足为外人道也。”既出，得其船，便扶向路，处处志之。及郡下，诣太守，说如此。太守即遣人随其往，寻向所志，遂迷，不复得路。

——陶渊明《桃花源记》

[乙]世传桃源事，多过其实①。考渊明所记，止言先世避秦乱来此，则渔人所见，似是其子孙，非秦人不死者也。又云杀鸡作食，岂有仙而杀者乎？……旧说南阳有菊水，水甘而芳，居民三十余家，饮其水皆寿②，或至百二三十岁。……近岁道稍通，渐能致五味③，而寿益衰，桃源盖此比也欤。使武陵太守得至焉，则已化为争夺之场久矣。常意天地间若此者甚众，不独桃源。

——苏轼《和桃源诗序》

注释：①多过其实：很多都夸大其词。②寿：长寿。③五味：这里指日常的调味品。

5.解释下列加点词在句中的意思。（2分）

(1) 率妻子邑人，来此绝境（ ） (2) 止言先世避秦乱来此（ ）

6.翻译下列句子。（4分）

(1) 便扶向路，处处志之。

(2) 又云杀鸡作食，岂有仙而杀者乎？

7.通读甲乙两文，完成（1）—（2）小题。（4分）

(1) 甲、乙两文写再寻“桃花源”，各有怎样的结果？请用原文的语句回答。（1分）

(2) 对于陶渊明的《桃花源记》，苏轼认为“世传桃源事，多过其实”，你对《桃花源记》有何看法？

请简要说说。(2分)

三、名著阅读(共6分)

8.18世纪的欧洲出现了两部不朽的文学名著,一部作品中塑造了一个在荒无人烟的海岛上度过28年孤独时光的硬汉形象,他是鲁滨逊;另一部描绘了“_____”“大人国”“飞岛国”“_____”等奇异幻境,作品中的主人公是格列佛。(1分)

9.用虚构幻想的离奇情节来讽刺社会现实是《格列佛游记》较为完美的艺术形式。请列举主人公在飞岛国游历的一个故事情节,并分析作者设计这个情节的用意。(2分)

10.根据下列人物图谱,结合《红岩》内容,完成试题。



(1) 根据你对作品中人物外貌、身份、性格的了解,判断图谱中左1和右1的人物应该是_____和_____。(1分)

(2) “书记李敬原,沉着又坚强,遇事细分析,临危从不慌。指挥皆若定,计划又极周详,越狱功绩在,光芒万丈长。”请模仿这种评鉴方式,从上图任选一个人物,对其作出至少20字的评价。(2分)

四、现代文阅读(共27分)

(一) 阅读《叶子时期的梅》,完成11—15题。(共12分)

叶子时期的梅

①我找不到那丛梅树了,因为我来的不是时候。我是在初夏的一个下午,进入这片水边的花地。如果是寒意未减的早春,远远地就能看见它,那金黄的花色啊,曾怎样地让一双冷寂的眼睛充满温情。那时的花园是沉睡着的、等待复苏的废墟,到处是冰硬光滑的旧年的枝条,而一树腊梅的开放,正像贫穷岁月出现的一堆黄金,照亮了周围的一切。可是现在,绿叶掩盖了世界,我只能在回忆里呼吸它独有的芬芳。

②我在枝枝叶叶间徘徊。我后悔当初没有在梅的枝子上留下刻痕,我忽略了我并不认识它的叶子。我记得,它长在一丛丁香的身旁。但丁香淡紫的碎花也已落尽,丁香的叶子我同样分辨不出。我是多么无知。

③我不能这样轻易走掉,因为梅就在这里,或者是这一棵,或者是那一棵。它一定知晓我的心事,一定用了它的语言向我指示,只是我没有通晓物语的聪明。不然,我就不必再费周折。低头寻觅,地上没有落花飘零的踪影,更不见我当日留连驻足的行迹。都被风吹去了,都被雨打去了。泥土啊,你什么都知道,



可你什么也不告诉我。后来，我发现了枝头残存的花穗，虽已干枯，但我认得那细小的模样就是丁香，找到了丁香，也就找到了默然的梅。

④可爱的你呀，藏在自己的叶子里。但我还是找出了你。花朵是你的脸吗？叶子是你的衣裳吗？我不知道，你有太多的神秘。

⑤腊梅的叶子碧绿油亮，并无奇异之处。与花相比，叶是寂寞之物。从深春到晚秋，这丛梅树将一直寂寞下去，在层层叠叠的浓阴里度过无人折弄的安宁时光。它会被许多人遗忘，被许多眼睛所忽略。

⑥我凝视着它，凝视着叶子时期的梅，我想记住它。

⑦对于梅，人都喜欢它花时的鲜艳、雪天的热烈。梅花，“梅”字后面总要跟着一个“花”字。踏雪寻梅的逸致，梅花三弄的韵事，也都是冲着花来的。这样的爱，短暂而肤浅。花凋谢，人消散，曲终了。灿烂之日，人众如云；繁华过后，陌不相识。

⑧今天我来，就是要看看无花的海，看看它的长久和佳美。而绝非如诗人叶芝的《当你老了》中所写的：“多少人爱你青春欢畅的时辰/爱慕你的美丽，假意或真心/只有一个人爱你那朝圣者的灵魂/爱你衰老的脸上痛苦的皱纹”。绝不是这样！我不怀这样的心思来看它。青枝交错，碧叶婆娑，这才是梅最年轻最富有的辰景。就像当初它并不需要谁的所谓寻求和赞赏，如今它也不需要谁的所谓记取和安慰，而且我还知道，这也正是梅最纯洁最快乐的日子。没有了那些真真假假的嘴唇、那些虚虚实实的眼目，一棵树，会活得更真实，更自由，更健壮。

⑨如果花是一种显露，那叶就是一种隐藏？我喜欢这种隐藏。

⑩临走，我摘下两片梅叶，我要拿回去，向人询问：“你认识它吗？”

(11)但此刻分明有一个声音提醒我说：“无所谓显露，也无所谓隐藏，人或知，或不知，对于一丛梅又有多少意义呢？”

11.这篇文章的思路，概括起来说是由____梅到____梅。（请在横线上各填一个字）（1分）

12.作者极力称道的“叶子时期的梅”，主要表现出哪些个性来？（3分）

13.文中第⑧段说：“今天我来，就是要看看无花的梅，看看它的长久和佳美。”这里的“长久”和“佳美”分别体现在哪里？请联系上下文回答。（2分）

长久：_____

佳美：_____

14.参照下前示例，结合上下文，品析第⑦中的画线句。（3分）

示例：第①段画线句把在废墟中凌寒怒放的梅比作贫穷岁月出现的一堆黄金，突出了梅花的光彩夺目，抒发了作者的赞叹之情。

15.本文主要运用了什么表现手法？结合全文，具体谈谈你的理解。（3分）

(二) 阅读《略谈孝文化》，回答16~18题。（6分）

略谈孝文化

①母亲节，给母亲献一束什么花？外国人是康乃馨，国人则往往是忘忧草。“谁言寸草心，报得三春晖”，感恩慈母爱，不妨回首略谈孝文化。

②孝文化贯穿于中华民族的历史长河，构成了传统文化的重要根基，浸染于华夏儿女的心灵深处。

③不必讳言，封建孝道将千年文明古国桎梏得万马齐喑。鲁迅说，封建礼教只剩下“吃人”的狰狞面目。



④孝文化精华与糟粕混杂，应对其有扬有弃，革除传统孝道中“三纲五常”的封建杂质和“埋儿奉母”的愚昧成分，找回其有助于克服迷心逐物的现代病的根本意义。

⑤何为迷心逐物的现代病？现代化使人们的物质生活水平普遍提高，可精神世界却缺少了关照。现代的人们拥挤在高节奏、充满诱惑的现代生活中，人心浮动，没有片刻安宁。欲望在吞噬理想，多变在动摇信念，心灵、精神、信仰在被物化、被抛弃。

⑥如果失落了对自身存在意义的终极关切，人，靠什么安身立命？这一话题可演绎为关于生命的三条约定：热爱生命，追求幸福——这是安身立命的基本约定；尊重生命，道德约束——这是追求幸福的集体约定；敬畏生命，终极关切——这是追求幸福的未来约定。而现代化和经济发展不断放大、满足着安身立命的基本约定，但也难免刺激、放任个体对物质享受的过度追求，不断冲刷甚至消解追求幸福的集体约定和未来约定。

⑦继承和弘扬孝文化，有助于找回尊重生命、敬畏生命这两条约定，治疗迷心逐物的现代病。孝的内核之一是“生命的互相尊重”。孝文化所倡导的“善事双亲”、“老吾老以及人之老”，不仅要求我们尊重自己父母的生命，也要尊重、关爱他人的生命，将孝升华为“助天下人爱其所爱”的大爱。孝的内核之二是“敬畏”。人不应敬畏鬼神，但不能没有敬畏之心。孝文化倡导的就是我们要敬畏人——敬畏父母、敬畏长辈、敬畏祖先。如果说金钱、利益可以洗刷和消解人伦道德，诱使民德“变薄”，那么，我们对孝文化也应当秉承十分谨慎的态度，肩负应有的责任。自己的言行是否有悖于祖辈的教育，对后世子孙有何影响，我们都应当深思熟虑。如果每个人都能够用这样的态度和行为去对待孝文化，我们民族孝的正能量就会随之提升，迷心逐物的现代病也将得到根治。这是我们在当今社会继承和弘扬孝文化的根本意义。

⑧爱乡方爱国，尽孝常尽忠，“身修而后家齐，家齐而后国治，国治而后天下平”。因此，在当今社会中，我们更需要继承和弘扬孝文化。

16.本文的中心论点是什么？（1分）

17.分析第⑦段的论证过程。（3分）

18.阅读下面链接材料，结合文章内容，辨证地谈一谈你对吴猛做法的认识。（2分）

【链接材料】

晋朝人吴猛，幼年母亲早逝，与父亲相依为命。由于家贫买不起蚊帐，每到夏夜，吴父常常因蚊虫叮咬而睡不好觉，为了让父亲睡好，吴猛竟赤裸上身，让蚊子吸自己的血，希望蚊子喝饱了血就不再叮咬父亲。

（三）阅读《茱萸之谜》，回答19~21题。（共9分）

茱萸之谜

余光中

①茱萸在中国诗中的地位是十分特殊的。屈原在《离骚》里曾说：“椒专佞以慢帡兮，櫛（shā）又欲充夫佩帷。显然是认为櫛是不配盛于香囊佩于君子之身的恶草。櫛就是茱萸。千年之后，到了唐人的笔下，茱萸的形象已经大变。王维的“遥知兄弟登高处，遍插茱萸少一人”，杜甫的“明年此会知谁健，醉把茱萸仔细看”，都是吟咏重阳的名句。屈原厌憎的恶草，变成了唐人亲近的美饰，其间的过程，是值得追究一下的。

②重九，是中国民俗里很有诗意的一个节日，诸如茱萸，菊花，登高等等，都是惯于入诗的形象。登



高带茱萸囊的传统，一般都认为是源于梁朝人吴均《续齐谐记》所载的这么一段：“汝南桓景随费长房游学累年。长房谓曰：‘九月九日，汝家中当有灾。宜急去，令家人各作绛（红）囊盛茱萸以系臂，登高饮菊花酒，此祸可除。’景如言，齐家登山。夕还，见鸡犬牛羊一时暴死。长房闻之曰：‘此可代也。’今世人九日登高饮酒，带茱萸囊，盖始于此。”

③根据《续齐谐记》的说法，登高带茱萸囊，饮菊花酒等习俗到梁时已颇盛行。吴均虽是梁朝人，相传桓景和费长房却是东汉人。《西京杂记》中也有记载，汉高祖宫人“九月九日佩茱萸，食蓬饵，饮菊华酒，令人长寿”。据此推测，重九的习俗起源则在东汉乃至汉初了，有意思的是，重九吟诗的传统中，从东晋至南北朝，却唯独少见咏茱萸之作。

④到了唐朝，情形便改观了，茱萸已为诗人所乐道。王维所谓“遍插茱萸”，说明佩花之盛。杜甫所谓“醉把茱萸”，可能是指茱萸酒。重九二花，菊与茱萸，菊花当然更出风头，因为它和陶渊明缘结不解，而茱萸，在屈原一斥之后，却没有诗人特别来捧场。虽然如此，茱萸在唐诗里面仍然是很受注意的重阳景物。杜甫全集里，咏重九的十四首诗中便三次提到茱萸。李白的诗句“九日茱萸熟，接鬓伤早白”说明此树的红实熟于重九，可以插在鬓边。佩戴茱萸的方式，可谓不一而足，或如赵彦伯所谓“簪挂丹萸蕊”，或如陆景初所谓“萸房插缙（jìn）绅”。至于李峤“萸房陈宝席”和杜甫的“缀席茱萸好”，则是陈花于席，而李义（yì）的“捧筐萸香遍”该是分传花房或赤果。

⑤佩缀茱萸之风大盛于唐，大概是宫廷倡导所致。当时每逢重阳佳节，皇帝常常率领一班文臣登高赋诗，同时把一枝枝的茱萸分赠群臣作佩饰，算是辟邪消灾，应付桓景的传说吧。

⑥茱萸辟邪除害，并非纯由传说，乃有医学根据。我们统称为“茱萸”的植物，其实更分为三类：山茱萸属山茱萸科，吴茱萸和食茱萸则属芸香科，功能杀虫消毒，逐寒去风。李时珍《本草纲目》里说，井边种植此树，叶落井中，人饮其水，得免瘟疫。至于说什么“悬其子于屋，辟鬼魅”，自然是迷信，大概是取其味辛辣性烈之意。其花、茎、叶、实均可入药，还可制酒。白居易所谓“浅酌茱萸杯”，恐怕正是这种补酒。

⑦然茱萸何以独独见鄙于屈原呢？可能茱萸味特辛辣，不合屈原口味，甚至引起过敏之症，也未可知。曹植诗句：“茱萸自有芳，不若桂与兰”，也许正说中了此意。

19.为了揭开茱萸由“屈原厌憎的恶草，变成了唐人亲近的美饰”的谜底，作者从哪几个方面进行了探究？请简要概括。（3分）

20.根据提示完成下表，来一次传统节日文化的探究。（4分）

名称	时间	有关避邪除害预防疾病的习俗（至少	相关传说	相关古诗词句（文中列举的除外）
端午	(1)	挂艾叶，喝雄黄酒	(3)	粽分两髻 艾束茱萸
重阳	农历九月初	(2)	汝南桓景登高避灾的传	

21.链接材料：秦统一中国后，一直到汉朝，皇帝对山川祭祀都非常重视，每年都要巡狩、祭牲或封禅名山大川，各地登高的活动也随之兴起。据史料记载，约于刘邦在中原创立汉朝之时，割据岭南越王赵佗就曾登临越秀山，君臣饮宴游乐。与刘邦同时代的汉闽越王无诸，也在九月九日率领臣属登上福州的于山，插茱萸，饮菊花酒，宴集游乐。这些登高活动，比桓景的所谓“登高避祸”要早二百多年。最早明确记述九月九日登高习俗的是三国初期魏文帝曹丕的《九日与锺繇书》：“岁往月来，忽复九月九日。九为阳数，而日月并应，俗嘉其名，以为宜于长久，故以享宴高会。”九是最大的阳数，“九九”相重，又与“久久”谐音，故认为是适宜于长久、十分吉利的节日。



根据链接材料和文章说说关于重阳节的来源是《续齐谐记》里所记载的吗？为什么？（2分）

五、作文（共50分）

（一）根据情境，按要求写作。（10分）

22.从下面两个题目中任选一题，按要求写作。

【题目一】端午节，中学生乐乐和家人一起吃饭看电视，期间她一直低头玩着手机，兴奋时还笑出声来，旁若无人。母亲责怪她没和家人聊聊在学校的近况，埋怨道：“现在的孩子，一个个都是手机不离手，到哪里一坐下来就开始玩手机，也不知道在玩什么。”父亲也感叹道：“唉，怪不得网上流行这样一句话——世界上最遥远的距离莫过于我们坐在一起，你却在玩手机。”

请你以乐乐好友的身份，写一段劝说乐乐的话。（要求：语言准确得体，有说服力，字数在150-200之间。）

【题目二】北京，是一座有三千多年历史的文化名城，园林名胜、古刹皇陵积淀着北京城深厚的人文底蕴，胡同院落、街市庙会处处都能寻到老北京的风俗人情；北京，又是一座现代化的国际大都市，国家大剧院、“鸟巢”、“水立方”等建筑成为新北京的现代符号，金融街、科技园、博物馆，为这座城市注入了新的文化内涵。

你生活在北京，对北京非常熟悉。近日，你家有亲戚第一次来京旅游，希望你为他介绍一个你认为最具北京特色的地方，方便他游览。请你做好这个介绍，帮助他了解北京。（要求：内容具体，表意清楚，语言通顺，字数在150-200字之间。）

（二）根据题目，按要求写作。（40分）

23.从下面两个题目中任选一题，写一篇文章。

【题目一】我们每时每刻都在看。看山水，如何看见生命的灵性？看人间，如何看见世事的真相？看史传，如何看见人性的善恶？看生活，如何看见人情的冷暖？看，需要眼睛；看见，则需要头脑和心灵。请以“看见”为题，写一篇文章。

【题目二】请以“一扇神奇的门”为题目，展开想象，写一篇文章。

要求：①将你选择的作文题目填写在作文纸上。②不限文体（诗歌除外）。③字数在600-800之间。④作文中不要出现所在学校的校名或师生姓名。

九年级上学期期中模拟试题参考答案

一、基础运用（26分）

1. (1) B (2分) A.部置—布置 C.结(jiē)实 D.经络(luò) 追本溯源 (2) C (3) D

(4) A (2分)②③：工艺 ④①：高贵 ②属于丝绸而不用“纟”旁的字—③其技术代表了古代丝织的最高水平—④复杂的工艺决定了它的高贵。代表穿着者的地位、身份—①因此，人们衣锦为荣。

(5) 不属于按照字的偏旁与其意义之间的关系来设计的一项是C (2分)

A.有丝颜色艳(红)，有水能行船(江)，有贝献朝廷(贡)，有力出成绩(功)。(打一字)谜底：工

B.有丝针线织(绣)，有言吸引人(诱)，有道能看透(透)，有草分良莠(莠)。(打一字)谜底：秀

C.有一边是绿(禾)，有一边是红(火)，有一边喜雨(禾)，有一边喜风(火)。(打一字)谜底：

秋

D.有马行千里(驰),有水能养鱼(池),有人非你我(他),有土种庄稼(地)。(打一字)谜底:也

(6) C(2分) A.一丝不苟(纺织) B.玉不琢不成器(玉器加工) C.闻鸡起舞(习武) D.青出于蓝而胜于蓝(染布)

2. B(2分) B.理解:时间的无情使重逢十分短暂也令“我”哀伤。(哀伤原因:中年闰土与少年闰土形象的巨大反差)

3. 成语: (1) 来来往往一首诗,鲁班门前弄大斧。【自我诊断】2分。要符合两点要求:内容符合语境,点出“班门弄斧”;末字要和“土”“古”押韵。

(2) 在鲁班面前摆弄斧头比喻在行家面前卖弄本领。【自我诊断】(2分)“本义”是词语字面上的意思;“现多指”是在原意基础上的比喻意或引申意。

(3) D(1分)【自我诊断】1分。太白、子美、摩诘分别是李白、杜甫、王维的字。通过姓氏更容易判断出来。

4. 默写: (1) 千古兴亡多少事 不尽长江滚滚流 (2) 朔气传金柝 (3) 学而不思则罔 思而不学则殆 (4) 吴楚东南坼 乾坤日夜浮 (5) 但愿人长久 千里共婵娟

【自我诊断】9分。画线阴影背景的字为易错字。从整体来看,《南乡子》《木兰诗》《论语八则》《登岳阳楼》还需要好好落实。《登岳阳楼》是杜甫的作品,不要写成范仲淹的《岳阳楼记》。

二、文言文阅读(10分)

5. (1) 与世隔绝的地方 (2) “”只”,只是【自我诊断】“绝境”是个古今异义,指“与世隔绝的地方”,“绝”指与世隔绝。“境”指地方。在我们平时的文言复习中落实到位,答对就不难。“止”虽然是课外的,但可以想想课内是否学过,灵活运用。比如在《核舟记》里“若止印三二本”,“止”即为“只”。联系前后文,在这里用这个意思,句子比较通顺,可以确认解释为“只是”的意思。

6. (1) 就沿着原先的路,每一处都做了标记。(2) 又说杀鸡作为食物,哪里有仙人杀生的?

【自我诊断】文言文翻译一定要逐字落实,特别关注那些词类活用、古今异义、一词多义等现象。“扶”“向”“志”“之”都是如此,在平时学习中就要记准确。“云”“岂”都是在文言文中常见的词,翻译不难,关键是要把句子意思理解清楚。

7. (1) 示例:甲文再寻桃源,“不复得路”。乙文再寻桃源,“则已化为争夺之场久矣”。

【自我诊断】一定要审清题,要求是用原文回答。首先找到两文能表明有再寻桃花源的句子,然后再看最终的结果是什么。

(2) (3分)明确表达看法1分,能结合甲文或乙文阐述理由1分。

例一:我觉得桃花源是陶渊明心灵的真实存在。桃花源里景美人美,没有纷争。虽然看似一个似有似无,亦真亦幻的所在,但它是陶渊明心灵酿出的一杯美酒,是他留给后世美好的向往。所以我们直到今日仍以“世外桃源”来指与现实社会隔绝、生活安乐的理想境界。

例二:我和苏轼的看法相似,世上所传说的桃花源很多都是夸大其词的,当太守找到桃花源,那里早已变成名利争夺场了。陶渊明文中渔人太守后再寻桃花源,结果是不复得路,后世人遍寻不得,以致无人问津。是因为桃花源只是他心灵和理想的一种寄托,而非现实的存在。

【自我诊断】一定要首先亮出自己的观点,你怎样看待《桃花源记》的真实性,然后结合文章的具体内容去分析,为什么自己会有这样的观点。要扣住文章的主题去答。

三、名著阅读(7分)



8.小人国 慧骃国（贤马国，智马国）（0.5分/空）

9.示例：1.《语言的妙用》中三位教授正坐在那儿讨论如何改进本国语言，计划简化言辞、取消语言中所有的词汇。作者用讽刺手法批评英国的殖民统治政策。（2分）2.各种科学研究现象故事讽刺了现代科技。

10.（1）许云峰 华子良（0.5分/空）（2）示例：江姐——刚健有江姐，积仇海样深，才闻夫被害，囚禁已临身。毒打无完肤，敌前不一呻。挺胸就大义，勇毅世绝伦。华子良——地委华子良，瞒敌装疯癫，忍辱十余载，斗争意志坚。即使身份败露，越狱得安全，迎接解放军，立功到山前。（2分）

【自我诊断】“慧骃国”注意字形，避免误写。飞岛国要注意讲出发生在该国的故事并且阐明如何运用了讽刺手法，这两点各占1分，同时不可将各国故事混淆。《红岩》中人物评鉴只要模仿例句格式并且符合人物身份性格即可，大家注意应该是五言格式。名著阅读主要关注作者、情节和人物形象。《格列佛游记》要特别注意讽刺手法的运用，《红岩》要能够熟知作品中主要人物的经历和性格特点。《诗经》《论语》要掌握基本常识以及课内外简单关联。

四.现代文阅读

（一）写景抒情散文：

11.“找”“赞”，或，“寻”“懂”（0.5分/空）

【自我诊断】文章思路，文章第一句话就写出“我找不到那丛梅树了”，到“第三段写出我找到了默然的梅”，第四段开始对梅进行赞赏、感悟。

12.安宁（寂寞），长久、佳美（青枝交错，碧叶婆娑），最纯洁，最快乐，更真实，更自由，更健壮。（3分）

【自我诊断】叶子的个性，在“我”找到梅以后详细写出，找出代表性的词语。

13.“长久”体现在从深春到晚秋。（1分）“佳美”体现在青枝交错，碧叶婆娑（答出此点即可得1分），不需要寻求和赞赏、不需要记取和安慰。【自我诊断】第五段中，联系上文，明显表示时间的词语。“佳美”词出现段具体表现美的词。

14.作者采用整齐的句式和对比的修辞手法（1分），写出梅花盛开时的繁华、凋谢时的寂寞（1分），表现了一般人对梅花的爱是短暂而肤浅的（最容易出问题的地方1分）。

【自我诊断】首先明确运用了什么修辞手法。（比喻、拟人、夸张、对偶、排比、反问、设问、对比、借代、反复、反语、引用、互文、婉曲、顶真、回环、通感等）然后根据文章内容，结合具体的语言环境及修辞手法对划线句子进行解读。尽量用原文的话来答案。

15.本文是用托物言志（“借物抒情”亦可。1分）的手法，借梅喻人。文章表面上是说梅，开花时期的“显露”与叶子时期的“隐藏”，都是“别人”的感觉，对于梅自身来说，它无非是自然界一颗普通的植物；（1分）作者真正的用意是借“梅”来寄托自己的思想：我们每个人都应如同这样一丛腊梅，固守自己的本色，做到无所谓显露，无所谓隐藏。（1分）

【自我诊断】首先注意审题，明确文章让回答的是运用了什么表现手法（衬托、对比、对照、借景（物）抒情、托物言志、欲扬先抑、联想、想象、寓情于景、融情入景、讽刺、象征、联想、想象、以小见大）而不是修辞手法。

明确表现手法后，注意根据文章内容，结合文章的具体内容，进行解答。

（二）议论文阅读

16.在当今社会中，我们更需要继承和弘扬孝文化。（共1分）

【自我诊断】找论点一看位置，论点往往出现在标题、开头、结尾；二看是否是作者针对论题阐述的



明确的观点；三看提示语，如“综上所述”、“因此”、“我认为”等提示语之后，往往跟着论点，另原文中有现成的话不需要自己概括。

17.示例：首先指出继承和弘扬孝文化的作用：接着具体论述我们如何做到孝的两个内核“生命的互相尊重”和“敬畏”：然后强调我们对孝文化应该秉承谨慎的态度，肩负应有的责任；最后阐明继承和弘扬孝文化的根本意义。（共3分）

【自我诊断】首先对这一部分进行分层，抓住每层的关键语概括，如“有助于”、“内核”、“态度和责任”、“根本意义”。然后判断每层是观点还是论据，观点直接引用，论据按照人物、事件、结果加以概括。同时应关注论证方法的运用问题，参考分值，有条理的梳理论证过程。

18.示例：本文提到孝文化精华与糟粕混杂，应对其有扬有弃，革除传统孝道中“三纲五常”的封建杂质和“埋儿奉母”的愚昧成分。材料中的吴猛很有孝心，但是他愚孝的行为并不值得效仿，在家境贫寒的条件下，可以采取其他办法尽孝。（共2分。结合内容1分，辩证认识1分）

【自我诊断】注意审题，“结合内容”要求结合语段相关内容，即④⑥段，然后谈观点，此观点需要辩证的看问题，既有可取的一面，也有不值得提倡的一面，要答全面。

(三) 19. (3分) ①登高带茱萸囊传统的来源；②重九吟诗，从东晋至南北朝，少见咏茱萸之作。③到了唐朝，茱萸已为诗人所乐道。④佩缀茱萸之风大盛于唐，大概是宫廷倡导所致。⑤茱萸辟邪除害，并非纯由传说，乃有医学根据。

(意近，答出4点得满分，每少一点，-1分)

【自我诊断】梳理每一段主要内容，注意关注每一段开头和结尾的句子，往往是总括句。

20. (4分) (1) 农历五月初五；(2) 插茱萸、带茱萸囊、喝菊花酒、喝茱萸酒等（至少两种）；(3) 屈原的传说（与端午节有关的传说均可）；(4) 待到重阳日，还来就菊花。（与重阳节相关的均可）

【自我诊断1】了解传统文化节日的时间、习俗、相关诗句、文化内容。常见传统节日：春节、元宵节、清明节、端午节、七夕、中秋节、重阳节、除夕等

21. (2分) (1) 史料记载刘邦和汉闽越王都曾有登高活动，这比桓景的所谓“登高避祸”要早两百多年。(2) 三国时期曹丕的《九日与钟繇书》有关于九月九日登高习俗的最早明确记录。

【自我诊断】首先审题，明确“来源”一词是初始的意思，然后分层概括材料信息，比对题干要求，即可得出结论很显然不是最早的记录，即不可得出起源一说。

五、作文

22.小作文：74分——得分较理想，要认真写，写了就给分！写满就有高分！

【自我诊断】

1.第一篇表述不得体：反问句、不敬之语（等父母过世之后等）较多，指责乐乐不懂事等等，均属于不得体。2.第二篇推荐景点：内容贫乏，不了解京城文化——不要随便选择自己不熟悉的内容。3.劝说思路：不够清晰，理由混乱；重点在“亲情”，“近况”等，而不是手机的弊端、危害身体健康等（可以作为一条理由，不能作为重点内容）。4.字数：尽量够180字以上。

【写作思路】劝说的话：明确劝说对象——劝说背景（为什么要劝说-内容从所给材料中选择）——劝说理由（两到三条；要有针对性——所给材料中强调对方错误即为劝说理由）——总结 表述中一定要注意得体；晚辈对长辈、同辈之间等等。推荐的话：明确推荐给谁——推荐内容是什么（名筑、景点、人物、活动等）——推荐对象有什么特点（两到三条，注意顺序：小到大，表到里等）——发出倡议、邀请等。

23.略

