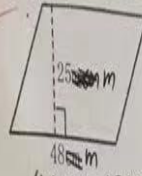


小学五年级数学阶段性检测试卷

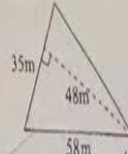
(答卷时间:60分钟)

2018.11

3. 计算下面图形的面积。(12分)



$$48 \times 25 = 1200 (m^2)$$



$$35 \times 58 = 1680 (m^2)$$

$$1680 \div 2 = 840 (m^2)$$

题号	一	二	三	四	五	总分	核分人
得分							
阅卷人							

一、计算(30分)

1. 直接写出结果(8分)

$$0.87 + 0.06 = 0.93 \quad 4 - 0.6 = 3.4 \quad 0.38 + 0.2 = 0.58 \quad 0.56 - 0.4 = 0.16$$

$$5.7 - 0.5 = 5.2 \quad 0.4 + 6.7 = 7.1 \quad 0.34 - 0.2 = 0.14 \quad 0.9 + 0.81 = 1.71$$

2. 竖式计算,带★的要验算。(10分)

$$37.8 + 4.5 = 42.3$$

$$\begin{array}{r} 37.8 \\ + 4.5 \\ \hline 42.3 \end{array}$$

$$\star 53.3 + 2.47 = 55.77$$

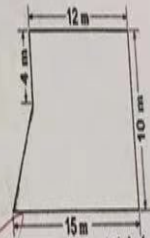
$$\begin{array}{r} 53.3 \\ + 2.47 \\ \hline 55.77 \end{array} \quad \begin{array}{r} 55.77 \\ - 2.47 \\ \hline 53.30 \end{array}$$



$$8 \times 3 = 24 (m^2)$$

$$12 \times 3 = 36 (m^2)$$

$$36 \div 2 = 18 (m^2)$$



$$12 \times 10 = 120 (m^2) \quad 120 + 9 = 129 (m^2)$$

$$15 - 12 = 3 (m)$$

$$10 - 4 = 6 (m)$$

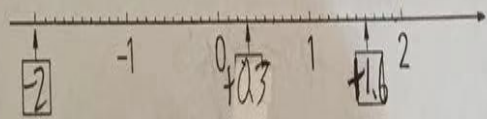
$$3 \times 6 \div 2 = 9 (m^2)$$

二、填空(23分)

1. 在-5, 0, +4, -3, +15, 9, -4 这些数中,正数有(+4, +15, 9),

负数有(-5, -3, -4)。

2. 在□里填上合适的数。



3. 一个数由6个十和8个百分之一组成,这个数写作60.08,读作(六拾零八)。

4. 到2017年底六合区总人口数约694700人,改写成用“万”作单位的数是(69.47万)

人,精确到十分位约是(69.5万)人。

5. 400公顷=(4)平方千米 25平方千米=(2500)公顷

48毫升=(0.048)升 60平方分米=(0.6)平方米

考试号

姓名

班级

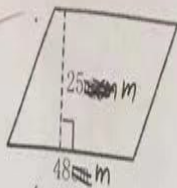
密封线内不要答题

学校

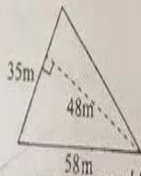
(镇)街道

3. 计算下面图形的面积。(12分)

2018.11



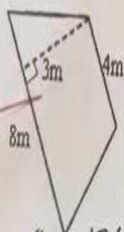
$$48 \times 25 = 1200 (m^2)$$



$$35 \times 58 = 1680 (m^2)$$

$$1680 \div 2 = 840 (m^2)$$

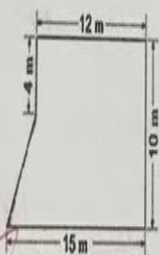
0.4 = 4/10
81 = 8.1



$$8 + 4 = 12 (m)$$

$$12 \times 3 = 36 (m^2)$$

$$36 \div 2 = 18 (m^2)$$



$$12 \times 10 = 120 (m^2)$$

$$15 - 12 = 3 (m)$$

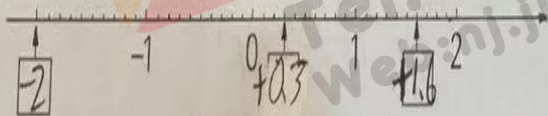
$$10 - 4 = 6 (m)$$

$$3 \times 6 \div 2 = 9 (m^2)$$

二、填空(23分)

1. 在-5、0、+4、-3、+15、9、-4这些数中,正数有(+4, +15, 9),
负数有(-5, -3, -4)。

2. 在□里填上合适的数。



3. 一个数由6个十和8个百分之一组成,这个数写作60.08,读作
六0点零八。

4. 到2017年底六合区总人口数约694700人,改写成用“万”作单位的数是69.47万
人,精确到十分位约是69.5万人。

5. 400公顷=(4)平方千米 25平方千米=(2500)公顷

48毫升=(0.048)升 60平方分米=(0.6)平方米

6. 在()里填上合适的单位名称。

唐代的长安城占地面积约84(平方千米) 凤凰山公园大约占地10(公顷)

南京到北京的铁路长约是1023(千米) 学校计算机房的面积是90(平方米)

7. 一个三角形与一个平行四边形等底等高,如果三角形的面积是8平方分米,那么
平行四边形的面积是(16)平方分米。

8. 一个梯形的面积是72平方厘米,上底是2厘米,下底是10厘米,那么高是
(12)厘米。

9. 一个三位小数保留两位小数是1.60,这个三位小数最小是(1.594),最大是
(1.604)。

10. 小明在读一个小数时,没看到小数点,结果读成了二千零八,原来的小数要读两个
“零”,原来的小数是(2.008)。

11. 用一块边长90厘米的正方形红纸,做底和高都是5厘米的直角三角形的小红
旗,最多可以做(648)面。

三、选择(10分)

1. 一种饮料外包装上标有“净含量500±5克”,有4瓶这样的饮料,实际净含量如
下,不合标准的是(D)。

A. 496克 B. 502克 C. 495克 D. 508克

2. 0.7和0.70,它们的(B)。

A. 大小相等,计数单位相同 B. 大小相等,计数单位不同
C. 大小不等,计数单位相同 D. 大小不等,计数单位不同

3. 被减数减少0.7,减数增加1.3,差(A)。

A. 增加2 B. 减少2 C. 增加1.3 D. 减少0.7

4. 把平行四边形通过剪、拼,转化成长方形后(B)。

A. 面积不变,周长变了 B. 面积不变,周长不变
C. 面积变了,周长不变 D. 面积变了,周长变了

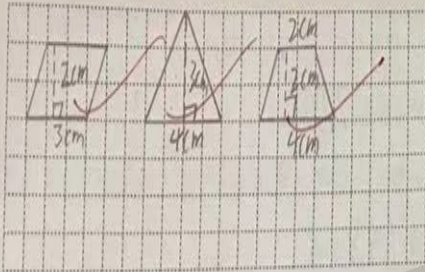
5. 下列4句话中正确的说法有 C 句。

- ① 三角形面积是平行四边形的一半
- ② 大于0.7小于0.9的一位小数只有一个
- ③ 1700多年前,我国数学家刘徽首次明确提出了正数和负数的概念
- ④ 0既不是正数也不是负数

A. 1 B. 2 C. 3 D. 4

四、操作题(6分)

在下面格子图中,分别画一个平行四边形、一个三角形和一个梯形,使它们的面积都是6平方厘米。(每个方格表示1平方厘米)



五、解决实际问题(第6题6分,其余每题5分,共31分)

1. 下表是某仓库库存面粉在一星期内的变化情况。

星期	日	一	二	三	四	五	六
出入库面		-280	-300	-500		-320	-280
粉(千克)	+600	+400	+180	+900	-200	+100	+280

- (1) 星期三运进面粉(900)千克,运出面粉(500)千克。
- (2) 星期(日)只运进面粉,没有运出;星期(四)只运出面粉,没有运进。
- (3) 星期五运出的面粉比运进的面粉多(120)千克。

220

2. 语文课本定价8.15元,数学课本定价8.25元,英语课本定价7.14元。这三本书是国家免费提供给同学们的教材中的一部分,仅这三本课本,国家就为每位同学节约了多少钱?



努力学习 回报祖国
江苏省免费教材

$$8.15 + 8.25 = 16.4 \text{ (元)}$$

$$16.4 + 7.14 = 23.54 \text{ (元)}$$

答:国家为每位同学节约了23.54元。

3. 芳芳妈妈买菜时付出50元,其中买肉用去19.5元,买蔬菜用去12.7元。应该找回多少元?

$$19.5 + 12.7 = 32.2 \text{ (元)}$$

$$50 - 32.2 = 17.8 \text{ (元)}$$

答:应该找回17.8元。

4. 一个自选商店门口的装饰牌是等腰梯形,上底是16米,下底是22米,高3米。正面刷油漆,刷油漆的面积有多大?

$$16 + 22 = 38 \text{ (米)}$$

$$38 \times 3 = 114 \text{ (m}^2\text{)}$$

$$114 \div 2 = 57 \text{ (m}^2\text{)}$$

答:刷油漆的面积有57m²。

2. 语文课本定价8.15元, 数学课本定价8.25元, 英语课本定价7.14元。这三本书是国家免费提供给同学们的教材中的一部分, 仅这3本课本, 国家就为每位同学节约了多少钱?



努力学习 回报祖国
江苏省免费教材

$$8.15 + 8.25 = 16.4(\text{元})$$

$$16.4 + 7.14 = 23.54(\text{元})$$

答: 国家为每位同学节约了23.54元。

3. 芳芳妈妈买菜时付出50元, 其中买肉用去19.5元, 买蔬菜用去12.7元。应该找回多少元?

$$19.5 + 12.7 = 32.2(\text{元})$$

$$50 - 32.2 = 17.8(\text{元})$$

答: 应该找回17.8元。

4. 一个自选商店门口的装饰牌是等腰梯形, 上底是16米, 下底是22米, 高3米。正面刷油漆, 刷油漆的面积有多大?

$$16 + 22 = 38(\text{米})$$

$$38 \times 3 = 114(\text{m}^2)$$

$$114 \div 2 = 57(\text{m}^2)$$

答: 刷油漆的面积有57m²。

5. 一块近似平行四边形的桃园, 底是38米, 高是24米。如果每棵桃树占地4平方米, 这个桃园有多少棵桃树?

$$38 \times 24 = 912(\text{m}^2)$$

$$912 \div 4 = 228(\text{棵})$$

答: 这个桃园有228棵桃树。

6. 王大伯家用100米长的竹篱笆在一块靠墙的空地上围了一个花圃(如图)。

(1) 这个花圃的面积是多少平方米?

$$100 - 30 = 70(\text{m})$$

$$70 \times 30 = 2100(\text{m}^2)$$

$$2100 \div 2 = 1050(\text{m}^2)$$



答: 这个花圃的面积是1050m²。

(2) 如果每平方米种菊花5棵, 这个花圃一共可以种菊花多少棵?

$$1050 \times 5 = 5250(\text{棵})$$

答: 这个花圃一共可以种菊花5250棵。