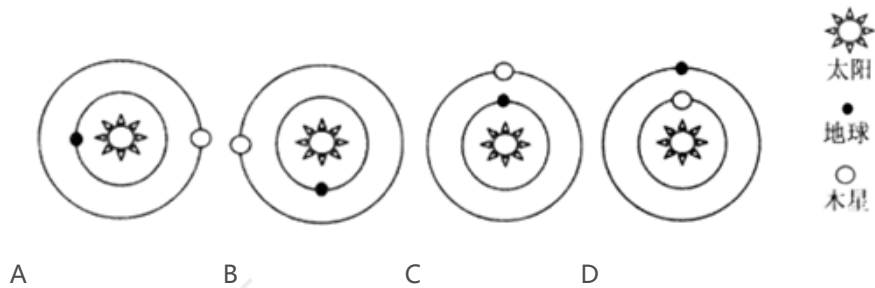


2017~2018学年北京东城区高一上学期期末地理试卷

选择题

1. 2017年4月7日，发生了木星“冲日”现象。行星“冲日”是指轨道在地球轨道之外的行星，绕日公转运行到与地球、太阳成一条直线，且与地球位于太阳同侧时的现象。据此完成下列各题。

(1) 下图为某同学绘制的四幅木星“冲日”示意图，正确的是



- A. A
- B. B
- C. C
- D. D

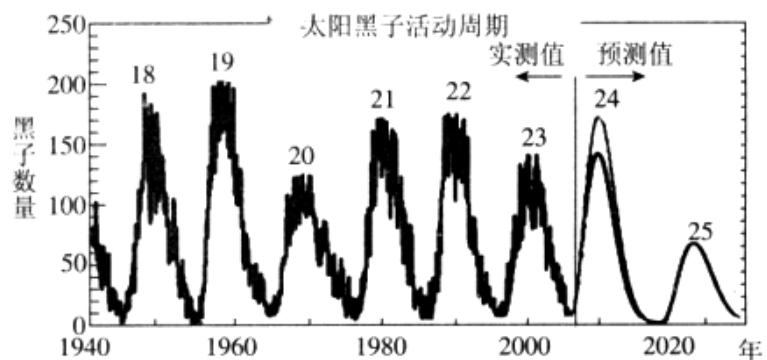
(2) 能够形成“冲日”现象的行星有

- ①木星、水星 ②土星、木星 ③火星、天王星 ④金星、火星
- A. ①②
  - B. ②④
  - C. ②③
  - D. ③④

(3) 木星“冲日”现象发生的天体系统，级别最低的是

- A. 木卫系
- B. 太阳系
- C. 银河系
- D. 总星系

2. 2017年9月6日19点53分，太阳爆发超级大耀斑，引发太阳质子和日冕物质大量抛射。这是第二十四太阳活动周以来最强太阳风暴来袭。下图为太阳黑子数量变化图。阅读图文资料，完成下列各题。



注：图中数字代表太阳活动的周期数

(1) 资料中的“最强太阳风暴”是指

- A. 黑子
- B. 太阳风
- C. 耀斑
- D. 太阳辐射

(2) 太阳黑子活动周期大约为

- A. 11年
- B. 18年
- C. 20年
- D. 23年

(3) 2017年太阳黑子数所处阶段为

- A. 显著上升
- B. 显著下降
- C. 接近波峰
- D. 接近波谷

(4) 太阳爆发活动之后的数天，是观看和拍摄极光的最佳时机，较佳的观看和拍摄地点是

- A. 北冰洋沿岸
- B. 青藏高原
- C. 赤道附近
- D. 撒哈拉沙漠

3. 下图为“黄果树瀑布景观图”，读下图，完成下列各题。

(1) 黄果树瀑布属于水循环的

- A. 蒸发
- B. 蒸腾
- C. 地表径流
- D. 地下径流

(2) 图中包括的地球圈层最多有

- A. 水圈、生物圈
- B. 水圈、岩石圈、生物圈
- C. 水圈、岩石圈、大气圈
- D. 水圈、岩石圈、生物圈、大气圈

(3) 图中各圈层

- A. 都是连续而不规则的
- B. 都是独立发展变化的
- C. 之间存在着物质迁移和能量转化
- D. 物质运动的能量都来自太阳辐射

(4) 关于图中大气组成成分的正确叙述是

- A. 氮气和氧气组成了干洁空气
- B. 臭氧层能够强烈吸收太阳紫外线
- C. 二氧化碳对地面起保温作用且被誉为地球的保护伞
- D. 水汽是成云致雨的必要条件且能吸收地面长波辐射

4. 2017年4月20日，“天舟一号”货运飞船发射升空，在高度约380千米的轨道运行，并与在轨运行的“天宫二号”进行自动交会对接。下图为大气的垂直分层示意图。据此完成下列各题。



(1) 上图中正确表示大气温度垂直变化的曲线是

- A. ①
- B. ②
- C. ③
- D. ④

(2) “天舟一号”升空过程中

- A. 气温越来越高
- B. 从臭氧层进入平流层和对流层

C. 气温先降—再升—再降—再升

D. 气温先升—再降—再升—再降

(3) “天舟一号”货运飞船运行轨道在

A. I层

B. II层

C. III层

D. I层与II层之间

(4) “天舟一号”货运飞船运行轨道所在的大气层

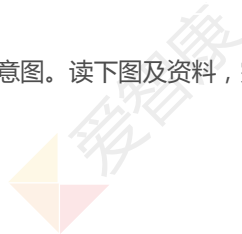
A. 气温下高上低，大气层比较稳定

B. 存在若干电离层，有极光现象发生

C. 大气能见度好，以垂直运动为主

D. 尘埃、水汽含量较多，易成云致雨

5. 下图为大气受热过程示意图。读下图及资料，完成下列各题。



(1) 图中使近地面大气温度升高的热量传递过程依次是

A. ①—②—③

B. ②—③—④

C. ①—②—④

D. ①—③—④

(2) 藏族同胞脸颊多呈黑红色的主要原因是

A. ①过多

B. ②过强

C. ③过多

D. ④过强

(3) 藏袍的穿着习惯反映出当地

A. ①弱、③强

B. ①弱、④强

C. ②强、③弱

D. ②强、④弱

(4) 白天雾霾笼罩时

- A. ①增强
- B. ②减弱
- C. ③增强
- D. ④减弱

(5) 为减少霾的发生, 下列措施可行的是

- A. 集中布局有污染的工业企业
- B. 大力发展私家汽车
- C. 冬季使用燃气或煤改电取暖
- D. 扩大城市用地规模

6. 下图为我国太阳年辐射总量分布图。读下图, 完成下列各题。



(1) 图中太阳年辐射总量

- A. 哈尔滨比济南多
- B. 分布呈东多西少
- C. 上海大于 $1200\text{kw}\cdot\text{h}/\text{m}^2$
- D. 平原比高原地区丰富

(2) 只考虑自然因素, 最适合和最不适合推销太阳能热水器的城市分别是

①济南 ②拉萨 ③上海 ④重庆

- A. ①②
- B. ②④
- C. ①③
- D. ③④

(3) 与长江中下游地区相比, 青藏高原地区太阳能丰富的原因有

- ①纬度低, 太阳高度角大
- ②晴天更多, 降水较少, 大气透明度好
- ③地势高, 距离太阳近, 大气辐射强
- ④地势高, 空气稀薄, 大气对太阳辐射的削弱作用小

- A. ①②

B. ③④

C. ①③

D. ②④

7. 下图中甲为大气受热过程示意图，乙为我国宁夏一个蔬菜大棚的照片。读图，完成下列各题。

(1) 甲图中

- A. ②的大部分被大气直接吸收
- B. ③是近地面大气的根本热源
- C. ④只出现在夜晚，起保温作用
- D. ⑤表示散失的长波辐射

(2) 乙图中的塑料薄膜

- ①能够阻挡地面反射太阳辐射而增温
- ②阻挡地面辐射逸出，减小降温幅度
- ③阻挡冷空气进入，减少内外热量交换
- ④自身可释放热量进行保温

A. ①②

B. ②③

C. ③④

D. ①④

8. 下图为某校学生设计的模拟实验示意图，纸条M和N固定在缸壁上、下两面。读下图，完成下列各题。

(1) 电炉通电一段时间后

- ①纸条M左偏 ②纸条N右偏 ③纸条M右偏 ④纸条N左偏

A. ①②

B. ②③

C. ①④

D. ③④

(2) 下列所示的缸中空气运动的轨迹正确的是

A. A

B. B

C. C

D. D

(3) 该实验主要模拟的是

A. 大气的温室效应

B. 水循环的三态变化

C. 大气的热力环流

D. 海陆热力性质差异

(4) 该实验可以模拟的地理现象是

A. 滨海地区的海陆风

B. 晴朗天空呈蔚蓝色

C. 阴天时昼夜温差小

D. 山地迎风坡降水多

9. 2017年2月21日中央气象台发布寒潮蓝色预警。据此完成下列各题。

(1) 寒潮多发生在

A. 春夏季节

B. 夏秋季节

C. 冬春季节

D. 春秋季节

(2) 北京地区寒潮致灾的主要原因有

①大风 ②大幅降温 ③强降雨 ④雷暴

A. ①②

B. ②③

C. ①④

D. ①③

(3) 寒潮带来的危害有

①影响出行 ②多发洪涝 ③农作物冻害 ④病菌、害虫滋生

A. ①②

B. ②③

C. ①③

D. ①④

(4) 寒潮天气有利于

①污染物的扩散 ②温室大棚的花卉生长③羽绒服销量增加④生活用电、用气量减少

A. ①③

B. ②③

C. ①④

D. ③④

10. 海绵城市，即城市能够像海绵一样，下雨时吸水、蓄水、渗水、净水，需要时将蓄存的水“释放”并加以利用。下图为海绵城市模型图。据此完成下列各题。



(1) 图中森林对“海绵城市”的主要贡献是

A. 净化空气

B. 涵养水源

C. 美化环境

D. 吸烟滞尘

(2) 能够增加下渗的城市“海绵体”设施主要有

①湿地 ②雨水花园小区 ③湖泊 ④渗水路面

A. ①②

B. ②③

C. ②④

D. ③④

(3) “海绵城市”建设对水循环各环节影响最显著的是

①调节地表径流 ②调节水汽输送 ③增加大气降水 ④增加下渗

A. ①②

B. ①④

C. ②③

D. ③④

(4) 北京市建设“海绵城市”，除能够提高地下水位外，对地理环境产生的影响还有



- A. 减缓地面沉降
- B. 防止海水倒灌
- C. 加强城郊间热力环流
- D. 减弱酸雨污染

(5) 北京市城区建设“海绵城市”可以采取的工程措施是

- A. 退耕恢复湿地
- B. 政府财政支持
- C. 加强节水宣传
- D. 建设屋顶绿色花园

(6) 建设“海绵城市”的主要目的是

- A. 防止城市水体污染
- B. 消除“城市热岛”效应
- C. 增强城市抗旱能力
- D. 减少城市内涝的发生

11. 长江三峡水利工程具有供水、发电、旅游等功能。下图为三峡工程水库岸边不同时间游客手中小旗主要飘动方向示意图。据此完成下列各题。

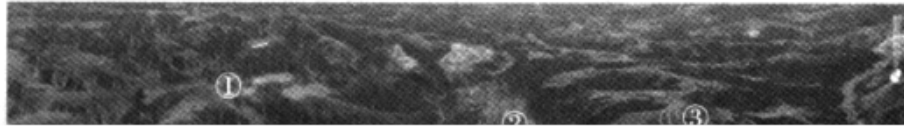
(1) 三峡河段的主要补给水源是

- A. 大气降水
- B. 冰雪融水
- C. 湖泊水
- D. 地下水

(2) 若游客手中的小旗飘动方向反映该地一日内主要风向的变化, 则

- A. 甲为夜晚, 风吹向水面中央
- B. 乙为白天, 风吹向水面中央
- C. 甲为白天, 风吹向库岸陆地
- D. 乙为夜晚, 风吹向库岸陆地

12. 下图为黄土高原局部景观图。读下图, 完成下列各题。



(1) 图中

- A. 河流众多
- B. 地表平缓
- C. 被茂密
- D. 千沟万壑

(2) 关于图中地貌特点的描述，正确的有

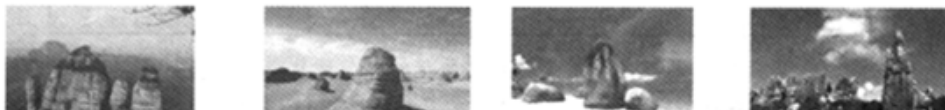
①顶部平坦开阔，面积较大 ②呈长条状，两侧多沟壑 ③呈馒头状的土丘，顶部面积较小 ④河床呈U型

- A. ①②
- B. ②③
- C. ①③
- D. ②④

(3) 人类活动与图中序号对应正确的是

- A. ①处开凿运河
- B. ②处建设梯田
- C. ④处发展航运
- D. ⑤处发展攀岩活动

13. 读下图，完成下列各题。



(1) 图中地貌景观主要分布在干旱地区的是

- A. ①
- B. ②
- C. ③
- D. ④

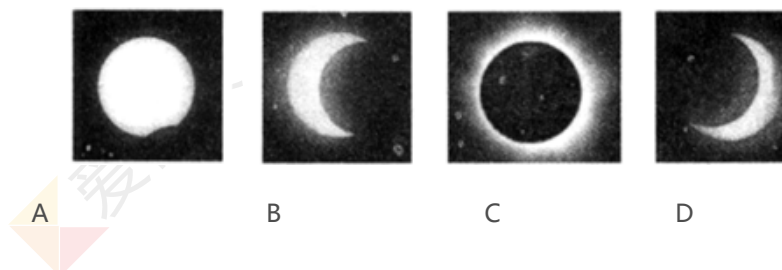
(2) 关于图中地貌景观的叙述正确的是

- A. ①岩石具有成层性

- B. ②地势起伏很大
- C. ③所在地四季分明
- D. ④岩层弯曲显著

14. 2017年8月21日，北美洲境内出现了日全食现象。下图为此次日全食过程的部分照片。据此完成下列各题。

(1) 日全食发生时的景象是



- A. A
- B. B
- C. C
- D. D

(2) 日全食发生时被月球遮挡的太阳大气层及该层的太阳活动是

- A. 光球层、耀斑
- B. 日冕层、耀斑
- C. 色球层、太阳风
- D. 光球层、黑子

(3) 太阳大气剧烈活动时产生的影响可能是

- A. 航行中轮船上的指南针突然失灵
- B. 我国北方地区的交通运输受阻
- C. 无线电长波通信突然中断
- D. 大西洋飓风出现次数增加

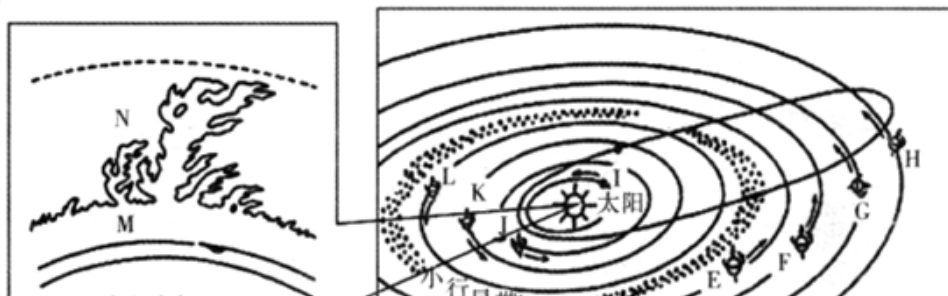
15. 泥石流是指连续降雨时期，在山区沟谷中，由水流携带大量泥沙、石块等固体物质组成的特殊洪流。据此完成下题。

在山区考察或旅游时，若发生大规模的泥石流，应当选择的自救方式是

- A. 向发生泥石流的沟谷上游快跑
- B. 向发生泥石流的沟谷下游快跑
- C. 呆在原地立即大声呼救
- D. 向垂直于沟谷两侧的山坡快跑

## 材料题

16. 下图为太阳系和太阳大气层结构示意图，读下图，回答下列问题。



- (1) 图中所示共有 \_\_\_\_\_ 级天体系统，它们是 \_\_\_\_\_。
- (2) 小行星带位于图中L行星和E行星之间，即 \_\_\_\_\_（选择填空）。

- A. 地球与火星之间    B. 金星与地球之间  
C. 火星和木星之间    D. 木星与土星之间

- (3) 下表是太阳系行星轨道倾角

|  | 地球 | 天王星 | 木星 | 火星 | 土星 | 金星 | 水星 | 海王星 |
|--|----|-----|----|----|----|----|----|-----|
|--|----|-----|----|----|----|----|----|-----|

图中八大行星绕日公转的方向为 \_\_\_\_\_，从北极上空观察为 \_\_\_\_\_ 时针。上表表明八大行星的 \_\_\_\_\_（选择填空）。

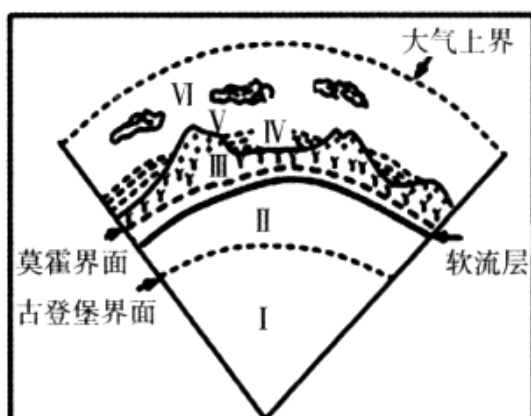
- A. 公转方向相同    B. 公转轨道面几乎在同一平面  
C. 公转速度相似    D. 公转轨道都为椭圆形的轨道

- (4) 图中M、N分别表示 \_\_\_\_\_、\_\_\_\_\_。下列自然现象与太阳辐射关联密切的是 \_\_\_\_\_（选择填空）。

- ①生物活动    ②大气运动    ③火山爆发    ④水的运动

- A. ①②③    B. ①②④    C. ②③④    D. ①③④

17. 下图为地球圈层结构示意图，读图，回答下列问题。



- (1) 关于地球的圈层及其特点，下列描述正确的是 \_\_\_\_\_（选择填空）。

- A. VI圈层是连续而不规则的  
B. 外部圈层由IV、V、VI三部分组成  
C. 火山喷发物质来源于I层

D. 岩石圈由Ⅱ顶部和Ⅲ全部组成

(2) 2017年9月16日在新疆阿克苏地区(北纬42.11°, 东经83.43°)发生5.7级地震, 震源深度6千米。

关于此次地震, 下列说法正确的是 \_\_\_\_\_ (选择填空)。

- A. 发生在图中的Ⅲ层
- B. 震级只有一个, 烈度有多个
- C. 衡量灾情大小的指标是人员伤亡数量
- D. 发生时应该迅速乘电梯逃离出建筑物

(3) 有些飞机在飞行过程中会发生上下颠簸的现象, 此现象一般发生在大气垂直分层中的 \_\_\_\_\_ 层; 有利于高空飞行的是 \_\_\_\_\_ 层, 说明该层有利于高空飞行的原因 \_\_\_\_\_。

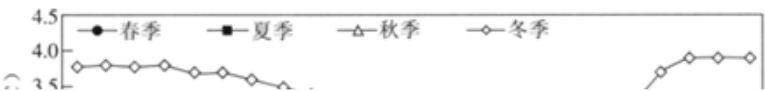
18. 阅读图文材料, 回答下列问题。

2016年11月30日, 我国的“二十四节气”被评为人类非物质文化遗产。每年1月5日或6日为小寒节气。每年的7月7日或8日为小暑节气, 北京此时节的气候特点是气温高、湿度大等。下图为2017年天安门广场部分升降旗时间。

|      | 1月5日<br>(小寒) | 1月12日  | 1月17日  |  | 7月7日(小暑) | 7月12日  | 7月17日  |
|------|--------------|--------|--------|--|----------|--------|--------|
| 升旗时间 | 7: 36        | 7: 35  | 7: 34  |  | 4: 53    | 4: 56  | 5: 00  |
| 降旗时间 | 17: 03       | 17: 10 | 17: 16 |  | 19: 46   | 19: 44 | 19: 41 |

注: 表中升降旗时间与北京日出、日落时间相同

- (1) 依据图表, 说出北京市小暑节气之后10日内昼夜长短变化的特点。
- (2) 运用大气的组成、大气受热过程等相关知识说明北京小暑时节气候特点形成的主要原因。
- (3) 城市热岛效应是指城市中的气温明显高于外围郊区的现象, 热岛强度是用城市和郊区两个代表性观测点的气温差值来表示。下图为北京市热岛强度四季平均日变化示意图。



小寒时节热岛效应较弱的时段主要是 \_\_\_\_\_ (选择填空)。

- A. 00: 00—4: 00      B. 6: 00—10: 00
- C. 11: 00—19: 00      D. 22: 00—24: 00

(4) 联系生活实际, 提出减弱北京市热岛效应的主要措施。

19. 阅读图文资料, 回答下列问题。



(3) 左图中, 河流流速较慢、携沙能力较弱的河段有 \_\_\_\_\_ ( 选择填空 )。

① I    ② II    ③ III

A. ①②    B. ②③    C. ①③    D. ①②③

(4) 下图为某种道路交通警告标志, 其在上左图中出现频率比较高的地区是 \_\_\_\_\_ ( 选择填空 )。

A. I    B. II    C. III    D. 三处相同