

说明：

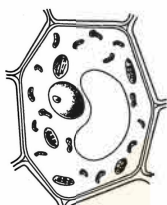
1. 全卷共 4 页，满分为 50 分，考试用时为 30 分钟。
2. 答卷前，考生务必用黑色字迹的签字笔或钢笔在答题卡上填写自己的准考证号、姓名、试室号、座位号。用 2B 铅笔把对应号码的标号涂黑。
3. 每小题选出答案后，用 2B 铅笔把答题卡上对应题目选项的答案信息涂黑，如需改动，用橡皮擦干净后，再选涂其他答案，答案不能答在试卷上。
4. 考生务必保持答题卡的整洁。考试结束时，将试卷和答题卡一并交回。

一、单项选择题（1~30 题），每小题 1 分，共 30 分。每小题只有一个选项符合题意。

1. 利用显微镜观察时，发现物像位于视野的右上方。若想将物像移到视野的正中央，应将玻片标本向哪个方向移动（ ）
A. 左上方 B. 左下方 C. 右上方 D. 右下方
2. 用显微镜观察人的口腔上皮细胞临时装片时，观察不到的结构是（ ）
A. 细胞核 B. 细胞质 C. 细胞膜 D. 细胞壁
3. 受精卵最初分裂形成的细胞是球形的，而组成人体的细胞形状却多种多样，这是因为细胞发生了（ ）
A. 生长 B. 分化 C. 分裂 D. 衰老
4. 如图表示植物体的不同结构层次，其中属于组织的是（ ）



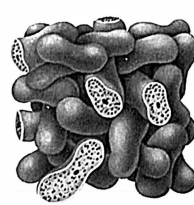
A



B



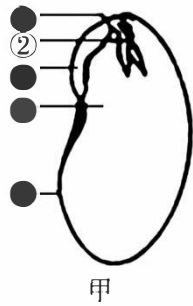
C



D

5. 深圳红树林自然保护区内，本土树种红树与引种树种海桑之间的关系是（ ）
A. 竞争 B. 捕食 C. 寄生 D. 互利共生
6. 森林中的一棵树死了，倒在地上，上面长满了苔藓、藻类、蘑菇、白蚁、蠕虫等生物。朽木上的生物及其周围环境共同构成了（ ）
A. 食物链 B. 食物网 C. 生态系统 D. 生物圈
7. 据报道，在地球上最深的海沟中，有毒化学物质正在海洋生物体内积累。有毒化学物质不易降解，容易在生物体内积累，其逐级富集主要是通过（ ）
A. 食物链 B. 空气 C. 水 D. 土壤

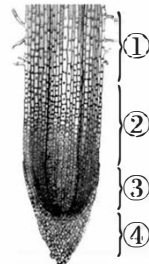
8. 如图, 下列叙述中正确的是 ()



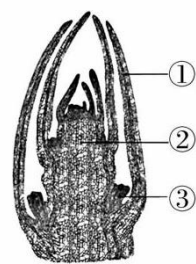
甲



乙



丙

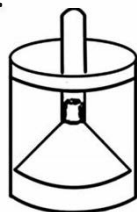


丁

- A. 甲图中①②③共同组成种子的胚
B. 乙图中的 a 和 b 由甲图中的①发育而来
C. 丙图中的③可以使根不断长长
D. 丁图中的③将来可发育成乙图中的 c
9. 贮藏粮食时, 保持干燥和低温是为了降低 ()
A. 光合作用 B. 蒸腾作用 C. 呼吸作用 D. 吸收作用
10. 下列措施不能提高瓜农大棚产量的是 ()
A. 适当提高氧气浓度 B. 适当延长光照时间
C. 适当加大昼夜温差 D. 适当增加土壤肥力
11. 某实验小组用下图部分装置探究“光照是光合作用的必要条件”, 装置组合为 ()



阳光



①



阳光



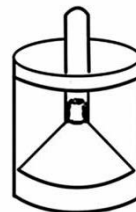
②

金鱼藻



③

金鱼藻



④

- A. ①② B. ②③ C. ②④ D. ③④
12. 人体吸收营养物质的主要器官是 ()
A. 小肠 B. 大肠 C. 胃 D. 口腔
13. 要制定一份合理的食谱, 用量最多的食物应是 ()
A. 鱼类 B. 蔬菜类 C. 谷物类 D. 肉类
14. 在我们手背上能看到一些“青筋”, 这些“青筋” ()
A. 是动脉血管 B. 连接着小动脉和小静脉
C. 管内血液由近心端流向远心端 D. 管内血液含氧较少、颜色暗红
15. 分析下表, 该患者的肾脏最可能发生病变的结构是 ()

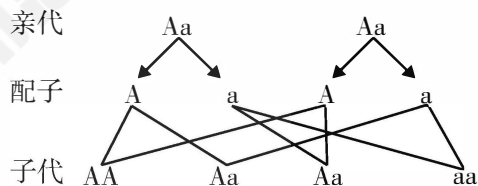
主要成分	水	大分子蛋白质	葡萄糖	无机盐	尿素
患者尿液/(g · 100 mL ⁻¹)	97	0.10	0.00	1.20	1.70
正常人尿液/(g · 100 mL ⁻¹)	97	0.00	0.00	1.20	1.80

- A. 输尿管 B. 肾小管 C. 肾小球 D. 肾小囊
16. 2017 年 1 月, 人工智能 AlphaG● 在网络快棋对决中取得 60 胜 0 负的战绩。与 AlphaG● 对弈的棋手分析棋局的神经结构属于反射弧中的 ()
A. 感受器 B. 神经中枢 C. 传出神经 D. 效应器
17. 青春期男女出现第二性征, 与此关系最密切的激素及分泌该激素的器官分别是 ()
A. 胰岛素, 胰岛 B. 性激素, 卵巢和睾丸
C. 甲状腺激素, 甲状腺 D. 生长激素, 垂体

18. 人胚胎在母体内发育的主要场所是 ()
 A. 卵巢 B. 输卵管 C. 子宫 D. 腹腔
19. 深圳市大气环境治理成果显著, PM2.5 值从 2012 年的 $42 \mu\text{g}/\text{m}^3$ 下降到 2016 年的 $27 \mu\text{g}/\text{m}^3$ 。以下行为中有利于降低大气污染的是 ()
 A. 增加绿化面积 B. 燃放烟花爆竹
 C. 提倡家庭豪华装修 D. 坐“的士”替代坐公交出行
20. 当洪水来临时, 红火蚁群体能形成“蚁团”浮在水面上, 即使下层的工蚁被鱼吃掉, 也有其他工蚁补上, 直到“蚁团”到达陆地。这种现象说明红火蚁具有 ()
 A. 取食行为 B. 社会行为 C. 繁殖行为 D. 攻击行为
21. “春蚕到死丝方尽。”其实, 蚕吐尽丝时并未死亡, 只是发育成不吃不动的 ()
 A. 卵 B. 幼虫 C. 蛹 D. 成虫
22. 如图为染色体、DNA 和基因关系示意图, 下列说法正确的是 ()
 A. ①是 DNA 分子 B. 染色体由②和基因组成
 C. 一个③控制一种性状 D. ④是有遗传效应的 DNA 片段



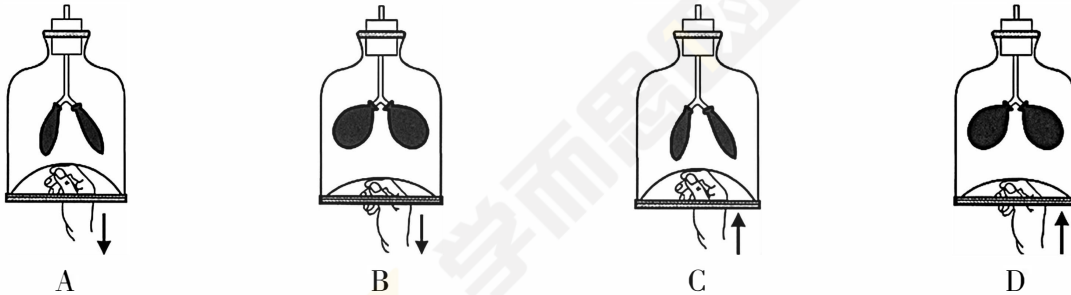
题 22 图



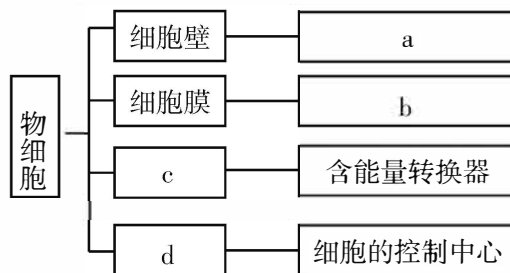
题 23 图

23. 绵羊毛色的白色和黑色是一对相对性状。如图表示一对白色绵羊产生后代的遗传图解, 这对绵羊生下一只黑色小羊的概率是 ()
 A. 0 B. 25% C. 50% D. 100%
24. 在某山区存在一种人类隐性遗传病, 若该地区的人近亲结婚, 患病的可能性将 ()
 A. 增加 B. 减小 C. 不变 D. 不能确定
25. 生活中, 有很多动物被称为“鱼”。下列哪种是真正的鱼类 ()
 A. 章鱼 B. 石斑鱼 C. 娃娃鱼 D. 鳄鱼
26. 有中国鸽子树和植物界的“活化石”之称的是 ()
 A. 苏铁 B. 银杏 C. 水杉 D. 珙桐
27. 下列疾病中, 由于不注意饮食卫生导致的是 ()
 A. 血吸虫病 B. 手癣 C. 登革热 D. 蛔虫病
28. 对儿童实施计划免疫, 这一预防措施属于 ()
 A. 控制传染源 B. 切断传播途径 C. 保护易感人群 D. 消灭病原体
29. 下列情况容易诱发癌症的是 ()
 A. 锻炼身体 B. 吸烟、酗酒 C. 接触癌症患者 D. 均衡营养
30. 科学探究的一般步骤是 ()
 A. 提出问题→作出假设→进行实验→得出结论
 B. 作出假设→提出问题→进行实验→得出结论
 C. 进行实验→提出问题→作出假设→得出结论
 D. 提出问题→得出结论→作出假设→验证实验
- 二、双项选择题 (31 ~ 40 题), 每小题 2 分, 共 20 分。每小题有两个选项符合题意, 全选对给 2 分, 只选一个且正确给 1 分, 不选、多选、错选不给分。
31. 能结出果实的花一定经历了 ()
 A. 开花 B. 传粉 C. 受精 D. 人工辅助授粉

32. 光照充足时, 通过叶片气孔散失的气体是 ()
 A. 水蒸气 B. 氢气 C. 氧气 D. 二氧化碳
33. “日啖荔枝三百颗, 不辞长作岭南人。” 荔枝主要靠嫁接进行繁殖。下列关于嫁接的叙述正确的是 ()
 A. 属于有性生殖 B. 属于无性生殖
 C. 能保持砧木的优良性状 D. 能保持接穗的优良性状
34. 下列食品与其发酵所利用的微生物对应正确的是 ()
 A. 香醋——醋酸菌 B. 酸奶——青霉菌
 C. 酱油——乳酸菌 D. 面包——酵母菌
35. 下图中能正确模拟呼吸时肺和膈肌运动情况的是 ()



36. 深圳湾每年冬天都有极度濒危鸟类——黑脸琵鹭来越冬。下列有关黑脸琵鹭的说法正确的是 ()
 A. 主要运动方式是飞行 B. 胸肌的两端都附着在胸骨上
 C. 主要靠气囊进行呼吸 D. 鸟卵的胚盘里面含有细胞核
37. 艾滋病的病原体是人类免疫缺陷病毒 (HIV)。下列关于 HIV 的叙述中正确的是 ()
 A. HIV 进入人体内是一种抗原 B. HIV 进入人体内是一种抗体
 C. HIV 通过复制的方式进行生殖 D. HIV 能够独立生存
38. 下列对科学家所做贡献的描述, 正确的是 ()
 A. 达尔文——提出自然选择学说 B. 袁隆平——“杂交水稻之父”
 C. 弗莱明——发现细胞 D. 列文虎克——创立细胞学说
39. 在科学探究过程中, 注意区分事实和观点是十分必要的, 以下属于事实的是 ()
 A. 原始生命起源于海洋
 B. 长颈鹿长颈的形成是自然选择的结果
 C. 人类的细胞色素 c 与黑猩猩的差异很小
 D. 古人类露西的化石是在非洲发现的
40. 如图是植物细胞的相关概念图, 有关描述正确的是 ()



- A. a 表示“进行光合作用的场所” B. b 表示“能够控制物质进出细胞”
 C. c 中的“能量转换器”不包括线粒体 D. 细胞进行分裂时, d 先由一个分成两个