

绝密★启用前

试卷类型: A

2020 年深圳市高三年级第二次调研考试

文科综合能力测试

2020.6

本试卷共 16 页, 47 小题, 满分 300 分。考试用时 150 分钟。

注意事项:

1. 答卷前, 考生务必将自己的姓名、考生号、考场号和座位号填写在答题卡上。用 2B 铅笔将试卷类型(A)填涂在答题卡相应位置上。将条形码横贴在答题卡右上角“条形码粘贴处”。
2. 作答选择题时, 选出每小题答案后, 用 2B 铅笔在答题卡上对应题目选项的答案信息点涂黑。如需改动, 用橡皮擦干净后, 再选涂其他答案。答案不能答在试卷上。
3. 非选择题必须用黑色字迹的钢笔或签字笔作答, 答案必须写在答题卡各题目指定区域内相应位置上; 如需改动, 先划掉原来的答案, 然后再写上新答案; 不准使用铅笔和涂改液。不按上述要求作答无效。
4. 考生必须保证答题卡的整洁。考试结束后, 将试卷和答题卡一并交回。

一、选择题: 本题共 35 个小题, 每小题 4 分, 共 140 分。在每小题给出的四个选项中, 只有一项是符合题目要求的。

雷尼尔山($46^{\circ} 51' N$, $121^{\circ} 45' W$) 位于美国西北部华盛顿州西雅图市东南 85 千米处, 山体呈圆锥形, 主峰海拔 4391 米。在秋冬季节多云的日出时分, 山的影子有时会投映在天上。图 1 拍摄于 2019 年 10 月 3 日。据此完成 1~3 题。

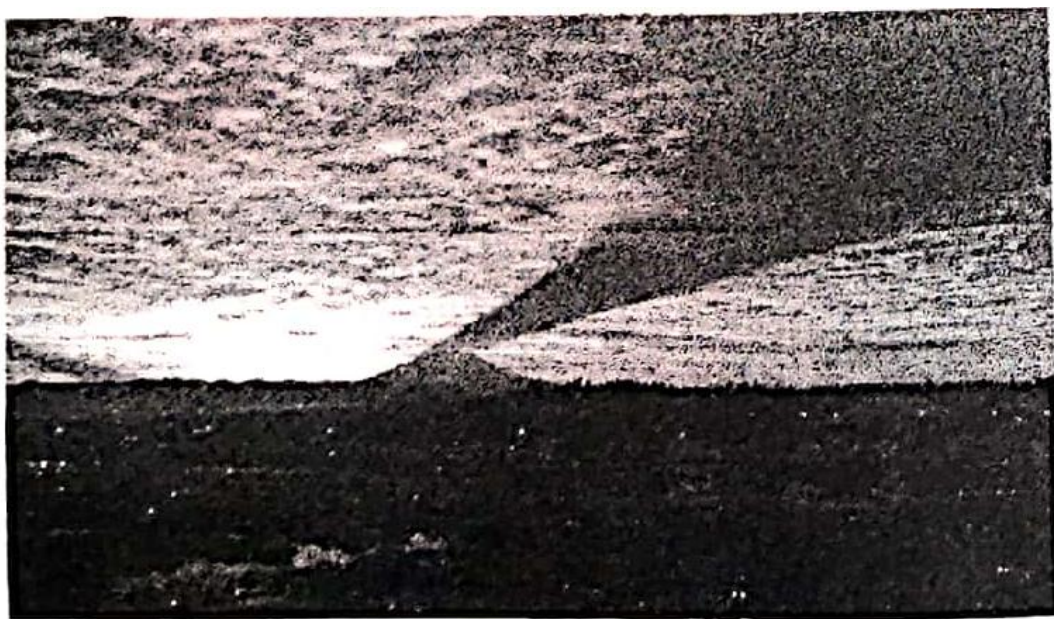


图 1

1. 照片中山的影子投向山峰的
A. 东南方 B. 西北方 C. 西南方 D. 正西方
2. 投射有山影的大气和云层并不是完全黑暗的, 主要是因为
A. 地面长波辐射影响 B. 大气逆辐射影响
C. 大气的吸收作用 D. 大气的散射作用

3.对雷尼尔山地理特征的推测,可信的是

- A.山顶夏季没有冰雪覆盖, B.冬季降雪量多
C.山腰处的森林主要是落叶阔叶林 D.属褶皱--断块山

近20年来,四川省城乡人口大量流向东部沿海城市,城乡居民的收入较多来自于外出务工劳动力的收入返还。该省县域城镇化呈现出特殊发展模式:人口流出越多,城镇化速度越快(进城人群主要是农村留守的老人与儿童),县城就越繁荣。表1是2000~2015年四川省各层级城镇化水平变化情况。据此完成4-6题。

表1

层级	2000年 城镇化率(%)	2015年 城镇化率(%)	2000~2015年城镇人口 年均增长率(%)
全省	27.1	48.1	3.9
成都市	53.7	71.6	3.8
地级市辖区	40.6	57.9	2.7
县域(研究区内76个)	16.7	37.5	4.6

4.近20年来,四川省县域城镇化的主要驱动力是

- ①本地工业化 ②异地工业化 ③乡镇旅游业发展 ④生活和教育需求
A.①③ B.②③ C.②④ D.①④

5.该省县域城镇化速度远超地级市,造成这种差异的主要原因是县域(与地级市辖区相比)

- ①工业化水平相对较高 ②农村人口比例较高
③城镇住房价格相对较低 ④常住人口老龄化程度较低
A.①③ B.②③ C.②④ D.①④

6.今后推动该省县域城镇化可持续发展的根本措施是

- A.增加城镇住房供给量 B.降低城市入户门槛
C.完善社会养老保障 D.多元发展本地产业

汉正街位于武汉市中心城区,吸引了省内大量从事服装生产、销售的流动人口,70%的服装行业从业者来自省内仙桃市。2011年,汉正街启动整体搬迁改造,仙桃市毛嘴镇及时出台了优惠政策,强力吸引汉正街服装企业和劳动力回流,把毛嘴镇打造成“中国女裤之都”。企业招聘回流工人从事服装生产,实行按件计酬,推行人性化管理,工人上班时间较为自由且收入普遍较高。图2示意毛嘴镇区位。据此完成1~9题。

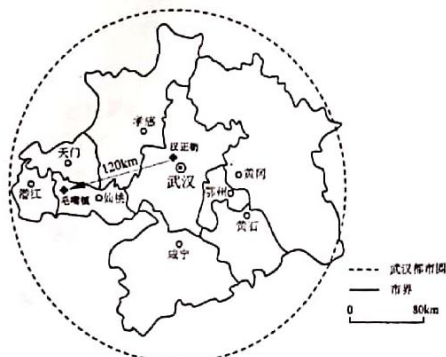


图2

7.促使汉正街搬迁改造的主要原因是

- A.劳动力成本上升 B.行业竞争加剧

- C.市场需求减小. D.城市规划更新
- 8.企业招聘回流工人从事生产，可以降低
- A.培训成本 B.工资成本 C.营销成本 D.原料成本.
- 9.多数回流企业推行较为宽松的上班制度、实行人性化管理，主要是考虑
- A.降低企业工资成本 B.员工通勤距离较远;
- C.方便工人兼顾务农 D.员工通勤交通不便

雅砻江干流与其支流安宁河交汇处是典型的“干清支浑”型汇水口(图3),该汇水口处于干支流河水相互顶托现象(即干支流水流相互阻滞)明显。据此完成10-11题。

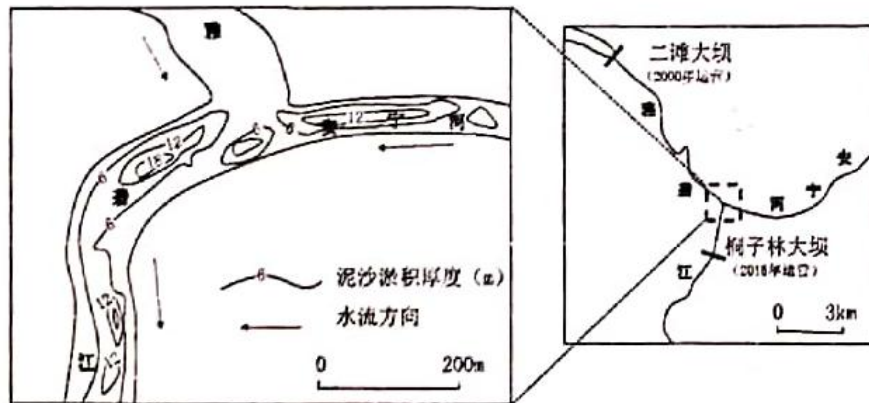
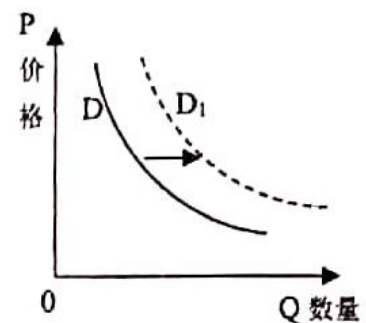


图3

- 10.图中雅砻江在干支流交汇处的上游河段含沙量远低于安宁河，主要是因为雅砻江
- A.汇水面积大，水量季节变化小 B.流域内植被覆盖率较高
- C.流经库区，泥沙大量沉积 D.河道宽阔，泥沙分散
- 11.该汇水口处干支流河水顶托现象异常严重，主要因为雅砻江和安宁河来水
- A.流向夹角大 B.流速差异大
- C.流量差异大 D.含沙量差异大

12. 2020年一季度，我国社会消费品零售总额78580亿元，同比下降19.0%，促进国内消费扩容提质刻不容缓。在此背景下，若其他条件不变，能引起国内消费需求曲线从D向D₁移动的是



- ①降低商品价格，刺激居民消费
- ②调整关税政策，扩大出口供给
- ③实行价格补贴，提振消费欲望
- ④培育消费热点，促进消费升级
- A.①② B.①③ C.②④ D.③④

13.下表是我国2020年2月份和3月份制造业采购经理分类指数。

分类 指数	生产 指数	新订单 指数	新出口 订单指数	从业人员 指数	供应商配送时间 指数	原材料库存 指数
2月份	49.5%	50.6%	45.2%	47.5%	49.8%	46.3%
3月份	54.1%	52%	46.4%	50.9%	48.2%	49%

注:采购经理指数(PMI),是一个由生产、订单、雇员、配送、库存等多个扩散指数加权而成的国际通行的宏观经济监测综合指数,对国家经济活动的监测和预测具有重要作用。PMI 高于 50%,反映经济扩张;反之,则反映经济衰退。2020 年 2 月、3 月我国 PMI 分别为 49.2%、52%。根据该表,可以对我国 2020 年 3 月份的经济运行情况作出如下合理判断

- ①企业生产能力较强,但原材料供应商交货仍较慢
- ②劳动力供应不足,可能出现用工难、招工难现象
- ③制造业市场需求有所回暖,国际市场却相对疲软
- ④制造业加快复产复工,经济运行恢复到正常水平

A.①② B.①③ C.②④ D.③④

14.中间业务,是指商业银行代理客户办理收款、付款和其他委托事项而收取手续费的业务。商业银行中间业务收入占比是银行产品创新能力、客户服务能力和市场竞争能力的综合体现。随着利率市场化改革的深化,大力发展中间业务、提高非利息收入已成为现代商业银行新的利润增长点和战略选择。为此,商业银行要

- ①完善金融债券市场,拓宽居民投资渠道,优化居民投资收益比
- ②以传统业务为根基,以创新业务为引擎,满足客户多样化需求
- ③发展互联网金融,扩大基础业务贷款规模,降低贷款收入比例
- ④加大金融科技投资力度,提升普惠金融服务的覆盖面和便利性

A.①② B.①③ C.②④ D.③④

15.2020 年 4 月 17 日召开的中共中央政治局会议提出“六保”,即保居民就业、保基本民生、保市场主体、保粮食能源安全、保产业链供应链稳定、保基层运转,坚定实施扩大内需战略,维护经济发展和社会稳定大局。下列符合“六保”预期目标实现的措施是

- ①以企业需求为导向→推进减税降费→降低企业经营成本→激发市场主体内生活力
- ②适当提高财政赤字率→发行特别国债-稳定基层政府的财政收入→增加民生投入
- ③加大创业创新财政支持→发展在线经济→培育壮大新业态→优先安排大学生就业
- ④加大惠农政策力度→保障种粮基本收益→提高粮农的积极性→维护国家粮食安全

A.①② B.②③ C.①④ D.③④

16.中共中央办公厅印发的《关于持续解决困扰基层的形式主义问题为决胜全面建成小康社会提供坚强作风保证的通知》指出:统筹推进疫情防控和经济社会发展工作,制定科学精准的应对措施,必须深入调查研究。着力提高调查研究实效需要

- ①发扬求真务实作风,力戒形式主义、官僚主义
- ②深入群众,察实情、听真话、取真经,不作秀
- ③层层听汇报、事事观数据,丰富检查方式方法
- ④依赖传统路径开展工作,形成上下联动的格局

A.①② B.①④ C.②③ D.③④

17.在云南昆明和四川攀枝花之间运行的 6161/6162 次列车是一趟公益性“慢火车”,票价低、停靠站点多,对沿线一些少数民族地区群众出行和货物流通发挥着重要作用,成为帮助沿线少数民族地区脱贫“摘帽”的“快火车”。“慢火车”慢出百姓好日子,可见

- ①我国始终坚持在少数民族聚居的地区实行区域自治
- ②我国民族地区能够自主管理地方性的经济建设事业
- ③支持民族地区经济社会发展是我国的一项基本方针
- ④交通基础设施扶贫是推动民族地区脱贫的重要举措

A.①② B.③④ C.①③ D.②④

18.图4这幅中意医务人员“扛起”意大利的漫画是一位叫奥罗拉(Aurora Cantonc)的意大利女孩所创作,意在感谢在抗疫前线奋斗的医务人员和前往支援的中国医疗队。这幅漫画反映出

- ①合作成为国家共同利益的重要基石
- ②中国在全球抗疫中发挥着关键作用
- ③人类是一个休戚与共的命运共同体
- ④团结协作是战胜疫情强有力的武器

A.①② B.①③ C.②④ D.③④

19.从寻找手艺》《人生- -串》等传承中华优秀传统文化的人文纪录片的热播,到老教授入驻 B 站(ilbiii 成为 UP 主,从“跨年晚会”的全网风靡,再到疫情期间“到 B 站搞学习”的“学点正经的知识”热...站,这个以动漫、游戏起家的年轻人为主的二次元自留地,逐渐成为越来越多圈层文化的文化社区。上述文化现象说明

- ①我国人民大众真正需要的都是先进的、健康有益的文化
- ②文化以其特有的包容性打破了不同性质文化之间的隔阂
- ③网络文化社区成为新媒体的主流是文化发展的必然规律
- ④优秀文化作品借助大众传媒会更容易被人们认同和接受

A.①③ B.①④ C.②③ D.②④

中共中央、国务院在《关于全面加强新时代大中小学劳动教育的意见》中指出,劳动教育是中国特色社会主义教育制度的重要内容,直接决定社会主义建设者和接班人的劳动精神面貌、劳动价值取向和劳动技能水平。据此完成 20- -21 题。

20.“花纸伞、织绣醒狮、潮汕艺术剪纸”...劳动教育课上,这些浸润着传统手工艺风采和魅力的岭南文化,在学生耐心细致的快乐劳作中得到传承,绽放出新的生命力。这表明

- ①教育在文化传承中发挥着选择、传递和创造文化的特定功能
- ②劳动教育的积极开展有利于促进学生的身心愉悦和全面发展
- ③中国特色社会主义文化源自于中国古代源远流长的传统文化
- ④学生的文化知识和道德素养都是通过接受劳动教育而获得的

A.①② B.①③ C.②④ D.③④

21.习近平总书记指出:“人世间的美好梦想,只有通过诚实劳动才能实现;发展中的各种难题,只有通过诚实劳动才能破解;生命里的--切辉煌,只有通过诚实劳动才能铸就。”从哲学角度看,这里强调的是

- ①诚实劳动比美好梦想更能实现个人价值和促进社会发展
- ②人们只有通过诚实劳动才能把美好梦想变为现实的存在
- ③人们在劳动中形成的生产关系是社会存在和发展的基础
- ④社会生活在本质上是实践的,必须重视社会实践的作用

A.①③ B.①④ C.②③ D.②④

22.从 2017 年 7 月 2 日长征五号遥二火箭发射失利,到 2019 年 12 月 27 日长征五号遥三发射成功,历时 908 天,中国航天人累计进行了 40 余次关键技术试验,一次又一次地流程推演,一遍又一遍地操作演练,终于实现了凤凰浴火、涅槃重生。这一事例给我们的哲学启示有



图 4

- ①成功与失败往往相伴而行，要做好充分思想准备
 ②事物的发展总是从量变开始的，应重视量的积累
 ③要创新就要对既有的理论、实践进行突破和发展
 ④科学研究不可能一蹴而就，要在突破规律中创新

A.①③ B.①④ C.②③ D.②④

23.在抗击疫情最前沿，有这么一群人，他们或为人子为人女为人父为人母、为人夫为人妻，身份虽各有不同，因为职责，因为担当，义无反顾地成为“逆行者”，他们用最执着的坚守、最无悔的信念演绎着一个又一个感人事迹。“最美逆行者”用行动诠释了

- ①不同身份的人面对同一个事物可能做出不同的价值选择
 ②应自觉将维护人民的根本利益作为自己最高的价值追求
 ③只要勇于发挥主观能动性，自强不息，必然能功成名就
 ④实现人生价值需要坚定的理想信念和正确的价值观指引

A.①③ B.①④ C.②③ D.②④

24.周公平定三监之乱后，调整分封策略，并采取了新办法安置旧殷势力。如卫康叔受封于殷都旧地，他领有的七个殷人氏族大多是原住民；鲁侯伯禽领有的六个殷人氏族，则是随伯禽受封迁过去的。这反映了分封制

- A.结合地缘与血缘加强国家管理 B.巩固了贵族的世袭特权
 C.实现了天子对地方的直接控制 D.重视对边远地区的开发

25.东汉时，私人办学成为重要的人才培养模式。东汉私学教授内容主要为儒家经典，教学模式上讲求“家法”，“传父业”“传家学”逐渐成为普遍现象。以上现象

- A.说明选官标准发生重大改变 B.促进豪强地主世族化
 C.促使寒族士人崛起主导教育 D.推动儒家学说思辨化

26.图5是汉代画像石中的“羽人”形象，蕴含着羽化升天的意思；图6是唐代莫高窟“散花飞天”形象。隋唐时披着佛教飞天的大巾、穿上长裙的无羽而飞的“飞天”普遍存在。这说明



图5



图6

- A.宗教与宫廷画结合催生地域特色文化 B.三教合一促进文人画的形成发展
 C.浪漫主义风格始终是古代艺术的主流 D.多种文化交流融合推动艺术创新

27.洪武年间，朱元璋下令天下置预备仓，并购粮储存以备救荒；设置营田司，专掌水利，使“遇旱涝，民不为病”。此外，朱元璋也重视对灾区的赈济，措施主要有调粟、养恤、除害等。

这些措施

- A.有效地维持了社会长期安定
B.成效取决于皇帝的个人权威
C.重在防救结合化解灾荒风险
D.是休养生息重视农业的表现

28. 1841 年，英军对广州发动进攻，所到处烧杀抢掠、无恶不作。三元里广大民众义愤填膺，击退来犯英军。周边百余村的团练手持戈矛犁锄，“将方，圆两炮台四面围住，各处设伏”，使得英军“潜避两炮台中，不敢出入”。三元里抗英说明

- A.中国开始沦为半殖民地半封建社会
B.小生产者存在固有阶级局限
C.战斗的意志是决定战争成败的关键
D.民众团结抗争勇于反击侵略

29. 科学图书社是近代安徽最具影响力的新式书店。下表为 20 世纪初它所经售教科书种类的统计表，以下解读最为恰当的是

科目 教育阶段	修身	国文	习字	算数	习画	手工	音乐	体操	历史	地理	格致/博物	理化	代数	几何	三角	法制及理财
初等小学堂用书	12	14	4	11	9	2	4	4								
高等小学堂用书	10	10		9	7	1	3	3	6	5	6					
中学堂用书	6	14		14	5		9	6	17	12	24	18	13	19	5	5

- A.中体西用思想在当时得到广泛认同
B.清末基础教育课程实现西化
C.教育体制改革推动了图书经营转变
D.民主与科学思想深入到内地

30.《晋察冀日报》是中共在抗战中创办的一份重要报刊，1940 年改版后，以国内新闻、国际新闻、通讯、社论、诗歌、漫画等为主，并创办了副刊《老百姓》。它所刊载的文章大多通俗易懂、诙谐幽默，在解放区和敌占区都发行，给人们极大的希望和鼓舞。这反映了

- A.抗日根据地民主建设成就斐然
B.舆论宣传在抗战中发挥了特殊作用
C.民主革命的工作重心发生转移
D.抗日民族统一战线范围进一步扩大

31. 1979 年 9 月，为改变长期以来工农业产品统购包销的购销形式，全国轻工业新产品展销会在北京举办，1 个月累计参观人数达到 80 万人次。1980 年社队企业、农垦系统也相继举办了全国性展销会。全国性展销会的举办

- A.推动了商品流通体制的改革
B.反映了非公有制经济的快速发展
C.说明市场经济体制逐步建立
D.标志着城市经济体制改革的开展

32. 罗马法学家认为，法官进行司法裁判时应听取双方当事人的陈述；查士丁尼在编辑《法学阶梯》时也明文规定：“一个人不得做自己案件的法官。”这体现的原则是

- A.己法自守
B.程序正义
C.无罪推定
D.形式主义

33. 约翰·凯恩斯在描述 20 世纪初的英国时曾说：“(伦敦居民)将他的财富投资于世界任何角落的自然资源和新企业，并分享未来的果实和优势，一点儿也不费力，也不费事。”这一现象使英国

- A.国内新技术应用相对滞后
B.大力推行自由贸易政策
C.生产资本集中并走向垄断
D.确立世界市场中心地位

34. 1917 年，列宁发表的《四月提纲》在党内外引发争论，有人认为提纲“没有马克思主义气味”，并提出“俄国历史还没有晤好将来要用它烤成社会主义馅饼的那种面粉”。列宁则强调俄国历史的特殊性，认为俄国已经“有充分可能采取走向社会主义的步骤”。据此可知

- A.发动社会主义革命具有紧迫性
B.两个政权并立的局面结束
C.列宁依据实践发展了革命理论
D.武装夺取政权的条件成熟

- 35.2015 年联合国气候变化巴黎大会通过《巴黎协定》，协定重申了“共同但有区别的责任”原则，建立尊重主权和国情、国家自主决定贡献力度的全球行动模式。这说明《巴黎协定》
- A.体现经济全球化趋势的增强 B.促使区域经济集团不断走向开放
- C.坚持以欧美发达国家为主导 D.探索合作共赢的全球治理新模式

二、非选择题:共 160 分。第 36~42 题为必考题，每个试题考生都必须作答。第 43~47 题为选考题，考生根据要求作答。

(一)必考题:共 135 分。

36.阅读图文资料，完成下列要求。(24 分)

生物医药是北京市“十二五”期间鼓励发展的高新技术产业，但其产业链上游的原料药生产属于不符合北京当前功能定位的一般性制造业。我国医药行业实行属地管理，药企必须在注册地生产和接受监管，一旦搬到异地，只能重新进行药品审批(审批时间一般要持续两年到三年)。京冀两地在沧州合作共建共管首个专业化产业园--北京●沧州渤海新区生物医药产业园(图 7)，保留转移医药企业的“北京户口”即相应产品批准文号不变。这种创新模式促使越来越多的北京医药企业迁往沧州，形成了独具特色的“研发在北京，成果转化在沧州”的发展格局。

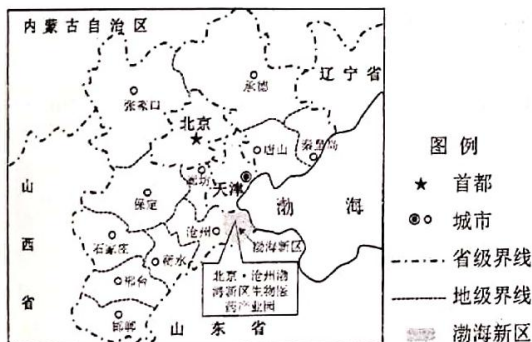


图 7

表 2 北京市和河北省原料药企业生产成本比较

生产成本	北京	河北
工业用地单价(元/m ²)	1500	144~250
工业用水单价(元/t)	8.15	3.7
蒸汽单价(元/t)	375~684	160
最低工资(元/月)	1720	1210
召开大型会议等活动停工误工(天/年)	15	0

- (1)说明北京的原料药生产企业在共建共管政策引导之前外迁可能面临的风险。(6 分)
- (2)与北京相比，分析北京·沧州渤海新区生物医药产业园成为北京市原料药企业承接基地的主要区位优势。(8 分)。
- (3)简述北京原料药企业将产品研发与销售部门保留在北京的主要原因。(6 分)
- (4)指出沧州生物医药产业园区对促进当地产业升级的作用。(4 分)

37.阅读图文资料，完成下列要求。(22 分)

大分水岭盆地位于美国怀俄明州中南部地区，平均海拔约 2100 米。盆地内 年平均降水量 120~300 毫米，浅水湖面年平均蒸发量大于 750 毫米。地质历史时期由于造山运动形成盆地，盆地内发育河流 R(现为时令河)，R 河向东通过垭口注入北普特拉河；冰川期的北普特拉

河源头山区冰川广布。气候转暖期冰川大规模消融，北普特拉河径流量剧增；地壳运动使 R 河出口处的海拔逐步升至 1990 米，大分水岭盆地出口被封闭，由外流盆地演变为内流盆地并一直保持封闭状态（河流无法外泄）。近 1 万年来，大分水岭盆地内沙丘广泛发育。图 8 示意大分水岭盆地及周边地形图。

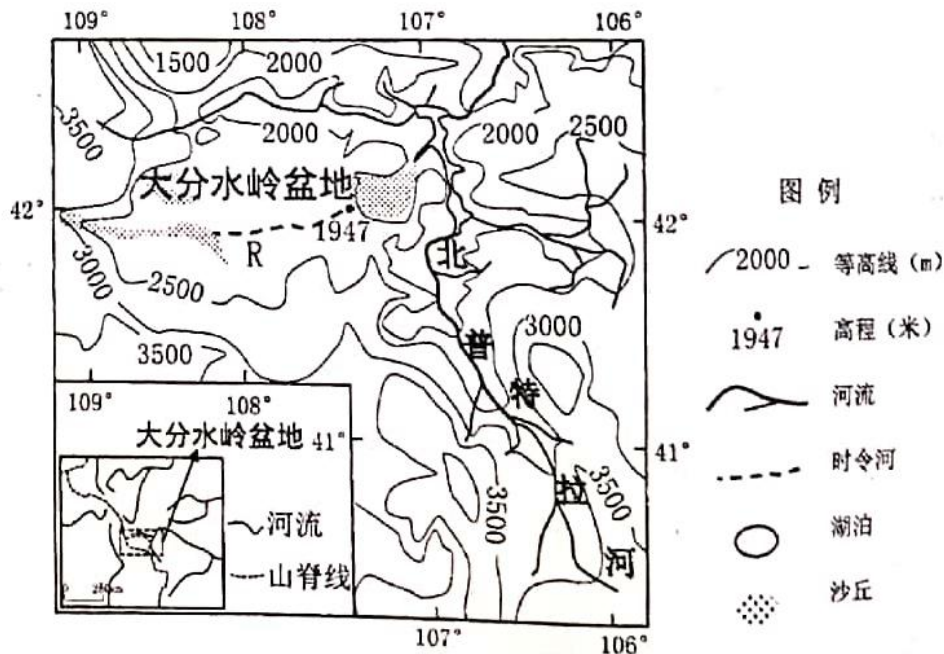


图 8

- (1) 简述冰川消融期造成大分水岭盆地封闭的内、外力作用过程。(6 分)
- (2) 分析盆地内沙丘广泛发育的原因。(6 分)
- (3) 分析沙丘广泛发育对阻止 R 河外流的作用。(4 分)
- (4) 大分水岭盆地自封闭以来，盆地底部地表物质中的盐类含量逐渐增加。请说明这些盐类物质的富集过程。(6 分)

38. 阅读材料，回答下列要求。(14 分)

近年来，以数据和知识为核心的数字经济发展势头日趋强劲。但现阶段我国数据要素市场还存在正数据统筹力度弱、创新资源配置难、数据价值定价难、数据资产确权手段缺乏以及数据安全保障难等诸多问题，严重制约着数字经济的健康发展。尤其是数据市场监管严重滞后，已经成为发展数据要素市场的最大障碍。培育数据要素市场，就要推进政府数据开放共享，提升社会数据资源价值，加强数据资源整合和安全保护，强化数据确权定价、准入监管、公平竞争、风险防范等方面制度建设，营造健康可持续的数据市场环境，从而提升数据要素市场的有序开放和高效流动，充分发挥数据要素对其他要素效率的倍增作用，实现数据资源价值的更加充分挖掘，切实激发新质生产力。

结合材料，运用社会主义基本经济制度的知识，就我国如何完善数据要素市场促进数字经济健康发展谈谈你的建议。(14 分)

39. 阅读材料，完成下列要求。(12 分)

我国是社会主义法治国家，人民代表大会制度和政治协商制度，是宪法框架下反映社情

民意的一个十分重要、不可替代的主渠道。

材料一 近三年国务院常务会议专题听取建议提案办理工作的汇报情况

时 间	国务院常务会议	相关数据
2018.2.7	听取办理全国人大代表建议和政协委员提案情况汇报	2017年，办理建议7471件、提案3665件，分别占当年总数的89.4%和87%。
2019.2.11	听取2018年全国两会建议提案办理工作汇报	2018年，国务院部门牵头办理建议6319件、提案3863件，分别占总数的88.5%和87%。
2020.4.28	听取2019年全国两会建议提案办理情况汇报	2019年，国务院部门牵头办理全国人大代表建议7162件、全国政协委员提案3281件，分别占建议、提案总数的87.8%和85%。

材料二 我国政府是人民的政府，以对人民高度负责的态度做好人大代表建议和政协委员提案办理工作，深入倾听社会 and 人民群众呼声，凝聚共识，是行政机关必须履行的法定程序，是更有针对性做好政府工作、提升政府治理效能的必然要求。

结合材料，运用政治生活知识，说明政府重视人大代表建议、政协委员提案办理工作对提升政府治理效能的重大意义。(12分)

40. 阅读材料，完成下列要求。(26分)

实践出真知，绿水青山就是金山银山。某班同学以“如何做到经济社会发展与生态文明建设相统一”为议题开展研学活动，搜集到以下三个事例：

<p>事例一：甲地曾经是出名的矿山污染村。近年来，当地下定决心进行生态修复，坚持“护美绿水青山、做大金山银山、培育生态文化、构建制度体系”为主要内容和标志的“两山论”实践模式，把保护环境意识融入生产生活的点点滴滴，发展特色农业、休闲旅游等富民产业，吃好“生态饭”。让“一片叶子富了一方百姓”的故事成为佳话，实现了腰包和生态的双赢。</p>	<p>事例二：乙地过去是绿草萋萋的大草原。为促进当地经济发展，该地通过“体育+旅游+文化+娱乐”的形式，举办汽车越野赛、草原狂欢夜等各类户外赛事活动，吸引了大批游客到来，百姓的腰包鼓了起来。近年来，由于过度开发，草原出现了一道道黄色的“伤痕”，“风吹草低见牛羊”的昔日风光不再，游客数量大幅减少，百姓的腰包又瘪了下去。</p>	<p>事例三：丙地以前畜牧业发达，种植业和牧业曾是乡亲们的主要收入来源。近年来，该地新建了水库，为保护水源，采取了稻改旱、退耕还林、禁牧等政策。但因未能建立生态补偿长效机制，后续发展能力减弱，“饿着肚子保生态”的困境亟待解决。</p>
--	--	--

(1) 比较上述三个事例，运用一切从实际出发、实事求是的知识，分析甲乙丙三地出现三种不同结果的原因。(10分)

(2) 环境就是民生，青山就是美丽，蓝天也是幸福，绿水青山就是金山银山。运用文化生活知识，谈谈“绿水青山就是金山银山”的生态文明理念在建设美丽乡村中的作用。(10分)

(3) 为更好地了解深圳某社区的生态文明建设情况，你所在的班级准备开展“走进绿色社区”的调研活动，请你为这次活动设计三个调研主题。(6分)

41. 阅读材料，完成下列要求。(25 分)

材料一 文艺复兴以来，欧洲人开始了探索海外世界的热潮，将从全世界搜罗、掠夺的奇珍异宝带到了欧洲。大量私人收藏的发展，为博物馆的藏品积累做了准备。17 世纪开始，在人人平等的思想影响之下，许多皇室和贵族的收藏品开始对部分公众开放参观。1683 年，牛津大学通过接收英国贵族阿什莫林捐赠的各种器物、动、植矿物标本建立了阿什莫林博物馆，这是世界上第一间永久向公众和学者开放的博物馆，并成为牛津大学的科学研究中心。

——摘编自池永梅《公共博物馆在欧洲的起源》

材料二 晚清人视“博物院”为“新物云集”之地，主要是展示器械枪炮、科学发明、水电气等对困强御辱“有用”的东西，譬如京师同文馆下属的教学辅助设施——科学博物馆。甲午战后，日本明治维新的显著成果给中国知识阶层沉重警示，博物馆被赋予开启民智的历史使命。1905 年，张謇创办我国第一个公共博物馆——南通博物苑。他认为，文物收藏的目的是“留存往迹，启发未来”。民国建立后，基于“文化之成就，本乎历史之，传承，而历史之精神，端在文物之观感”宗旨开设的国立历史博物馆和故宫博物院相继成立，藏品多来自清廷内府，以历史古物为主，参观人数众多。

——摘编自李飞《由“集新”到“集旧”：中国近代博物馆的一个演进趋向》

- (1) 根据材料一并结合所学知识，概括近代欧洲公共博物馆兴起的原因。(6 分)
- (2) 根据材料二并结合所学知识，概括近代中国博物馆的发展趋势并简析原因。(14 分)
- (3) 根据材料一、二并结合所学知识，简析博物馆的文化功能。(5 分)

42. 阅读材料，完成下列要求。(12 分)

材料

中国古代对外开放的历程

时 间	内 容
秦汉	秦徐福东渡是中国历史上首次大规模人员和物资远洋航行； 东汉甘英出使大秦（罗马），加强了政府对中亚、西亚及罗马帝国的了解。
魏晋南北朝	各政权与朝鲜半岛、日本、南亚、西亚等国的使节均有往来； 东晋僧人法显曾由陆路赴天竺（印度）。
隋唐	唐与当时世界上 70 多个国家建立通使友好关系；新罗、日本向唐朝派遣许多使节和留学生；唐后期不少经海路来华的西亚商人在广州、泉州等港口城市定居。 玄奘、义净西行印度和南洋。
宋元	两宋与朝鲜半岛、日本、东南亚、南亚经济文化交流频繁，与阿拉伯、非洲进一步交流；多地设置驿站保护外国商人与商船；杭州、广州、泉州、明州是对外贸易的重要港口。 元代打通陆上和海上丝绸之路，是中国历史上对外开放口岸最多的政权之一。
明清	明太祖设市舶司；明成祖派郑和下西洋，跨越东南亚、南亚、阿拉伯半岛，远至非洲东海岸；隆庆时期“准贩东西二洋”。 清康熙年间再次颁布“禁海令”，乾隆年间下令沿海只准广州一口与外国通商。

——摘编自卜宪群、梁仁志《从中国历史看对外开放》

从材料中提出一个论题，结合所学知识，加以论述。(要求：论题明确，持论有据，表述清晰。)

(二)选考题:共 25 分。请考生从 2 道地理题、3 道历史题中每科任选一题作答。如果多做,则每科按所做的第一题计分。

43. [地理一选修 3: 旅游地理] (10 分)

海螺沟景区(图 9)位于川西,融冰川、温泉、原始森林等旅游资源于一体。开发初期,海螺沟景区在登山线路途中设有一号、二号、三号营地。一号营地已改造为景区大门游客中心,二号营地温泉资源丰富,建有温泉酒店,2013 年因泥石流冲毁,2016 年重新开放,但不再保留住宿功能。三号营地早期为半山腰的两座宾馆,由于种种原因 已停业。海螺沟景区的住宿功能由景区内向杉树坪疏散,目前杉树坪已有大型度假中心和各具特色的温泉酒店、民宿。

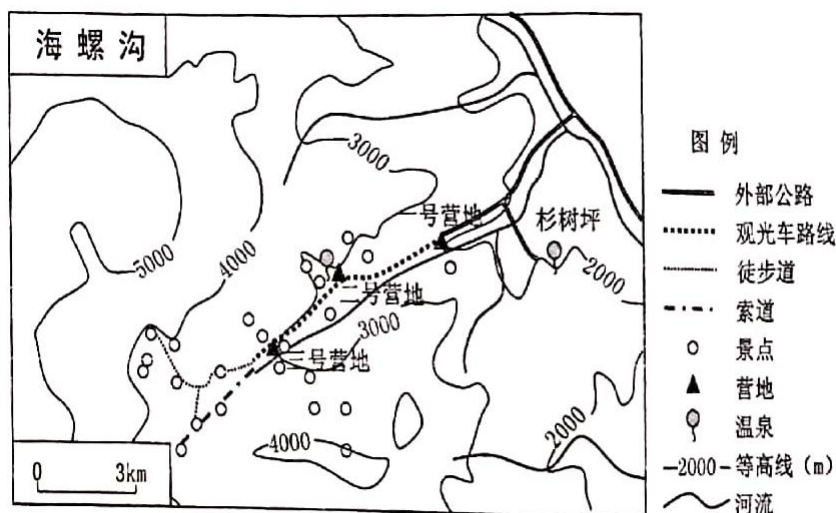


图 9

分析住宿功能向杉树坪疏散的原因,并分别简述二号、三号营地适宜开发的主要项目。(10 分)

44. [地理一选修 6: 环境保护] (10 分)

珊瑚喜高温微盐、光照充足、水西平静、水质洁净的海域,生存条件要求严苛。巴拿马运河开凿于 1903-1914 年,1914 年正式通航。自运河开通至今,两端海域的珊瑚礁呈退化趋势。巴拿马运河属于水闸式运河,通过水闸不断的蓄水、放水来调整船只航行水位。图 10 示意巴拿马运河位置,图 11 示意巴拿马运河开通前后加勒比入口处珊瑚数量及其相关因素的变化。

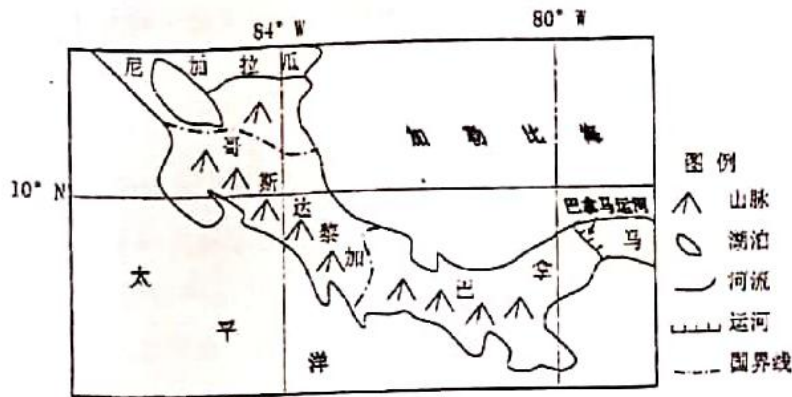


图 10

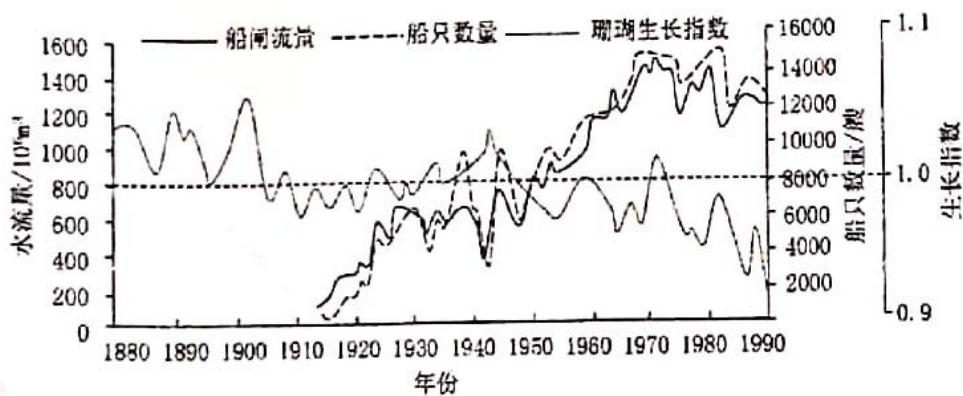


图 11

分析巴拿马运河运营导致附近海域珊瑚礁退化的原因,并提出合理的治理措施。.

45. [历史一选修 1: 历史上重大改革回眸] (15 分)

材料 1931 年中华苏维埃第一次全国代表大会通过《地方苏维埃政府的暂行组织条例》，规定中华苏维埃共和国地方政府采取省、县、区、乡(镇)四级制。乡苏维埃政权“为乡的最高政权机关”，在党和上级政府的领导和监督下履行职责，严格执行党和上级政府的命令和决议，并有考核奖惩。乡苏维埃承担着反映群众意见和满足群众基本生活需求等职能。在乡苏维埃下面，还有各种政治的、军事的、经济的、文化的群众组织，如贫农团、妇女会等，涵盖了各种人群。乡苏维埃与村之间不是完全的科层制关系，除了运用命令、督察、组织处理等必要的制度化手段外，还采取大量的非制度化手段，包括会议动员、开展深入细致的思想政治工作、发挥干部模范带头作用等。毛泽东曾评价：“依靠于民众自己的乡苏代表及村的委员会与民众团体在村的坚强的领导，使全村民众像网一样组织于苏维埃之下，去执行苏维埃的一切工作任务。”

——摘编自万振凡《中央苏区乡村基层政权运作特征及其启示》

- (1)根据材料并结合所学知识，概括中央苏区乡苏维埃政权运作的特征。(7 分)
- (2)根据材料并结合所学知识，说明中央苏区乡苏维埃政权建立的意义。(8 分)

46. [历史一选修 3: 20 世纪的战争与和平] (15 分)

材料 巴黎和会后,美国参议院拒绝批准《凡尔赛条约》,也拒绝加入国际联盟。1921 年美国绕开“凡尔赛体系”,单独与德国媾和。1924 年美国联手英国施压法国,掌握德国赔款问题主导权,通过主导“道威斯计划”减轻德国赔款义务,变削弱德国政策为复兴德国方针;为给濒临绝境的德国经济输血,1924-1929 年美国贷款给德国 140 多亿金马克。1928 年美国支持德国参与缔结《非战公约》,大幅提高了德国战败后的政治地位。1933 年希特勒上台,美国对纳粹德国的债务违约和重整军备采取绥靖态度。1935 年美国出台《中立法》,其实施实际援助了侵略者,加强了德国法西斯扩张的野心,1939 年 9 月德国入侵波兰,第二次世界大战在欧洲爆发。

——摘编自吴于廑、齐世荣《世界史(现代史编)》

(1)根据材料并结合所学知识,概括一战后美国对德外交政策。(7 分)

(2)根据材料并结合所学知识,简析一战后美国对德外交政策产生的影响。(8 分)

47. [历史一-选修 4: 中外历史人物评说] (15 分)

材料 20 世纪世界迅速发展,社会的系列变动引起了史学家对实证主义史学的反思。1929 年马克·布洛赫(1886-1944 年)与同事创办《经济与社会史年鉴》杂志,标志着法国年鉴学派形成,他批评实证主义史家只看重事件和史实的罗列,排斥理论思考,使丰富的历史简化为少数人的政治、军事、外交活动史,提出“唯有总体的历史才是真历史”。其代表作《法国农村史》将农民群众提升为历史舞台的主角,还根据详细的史料绘制出中世纪土地占有形式,农耕技术、田园村舍布局等传统史学很少理会的图景。他重视运用比较的研究方法,在《封建社会》中用社会学、心理学等多学科方法综合研究西欧中世纪封建社会。他认为历史学要不断回答现实生活中的各种问题,“通过过去来理解现在,通过现在来理解过去”。年鉴学派致力于“历史学的科学化”,逐渐发展成了一场欧洲乃至世界性的史学运动。但后来一些年鉴派学者热衷于方法上的标新立异,研究内容过度专业化和分散化,也引起了学者的反思。

——摘编自郭小凌《西方史学史》等

(1)根据材料并结合所学知识,概括布洛赫的史学思想及其形成的时代背景。(10 分)

(2)根据材料并结合所学知识,简评以布洛赫为代表的年鉴学派的史学思想。(5 分)