

## 2021 年深圳市学业水平考试生物与地理合卷（学生回忆版）

### 生物部分（50 分）

一、选择题（共 30 小题，每小题 1 分，共 30 分。在每小题给出的 4 个选项中，只有一项符合题意。）

1. 用光学显微镜观察天竺葵叶片细胞时，以下操作错误的是（ ）

- A. 先使用低倍镜，再使用高倍镜
- B. 选择适宜的观察视野
- C. 直接将叶片放在载物台上观察
- D. 先制作装片再观察

【答案】C

2. 鹰和兔在食物链“草→兔→鹰”中的关系是（ ）

- A. 互利共生
- B. 种类斗争
- C. 捕食
- D. 寄生

【答案】C

3. 动植物组织种类有较大差异，以下属于植物组织的是（ ）

- A. 输导组织
- B. 肌肉组织
- C. 神经组织
- D. 结缔组织

【答案】A

4. 为了了解人们对于“三胎政策”的积极程度，该采用以下哪种方法（ ）

- A. 观察法
- B. 实验法
- C. 探究法
- D. 调查法

【答案】D

5. 壁虎在受到威胁时会断尾求生，之后尾巴又会重新长出。下列关于此过程的描述错误的是（ ）

- A. 此过程中细胞会分裂和分化出不同组织
- B. 壁虎长出新尾巴时只有细胞分裂没有细胞分化
- C. 该过程需呼吸作用分解有机物提供能量
- D. 壁虎旧尾巴神经细胞中的染色体和新尾巴神经细胞中的染色体数量相同

【答案】B

6. 下列关于植物的叙述中，错误的是（ ）

- A. 藻类植物都是有毒的，均不可食用
- B. 蕨类植物有根、茎、叶的分化
- C. 苔藓植物可以作为空气质量的指示植物
- D. 种子植物的胚由胚芽、胚轴、胚根和子叶组成

【答案】A

7. 春耕时分，农民会用犁和耙为农田松土，这样做能为种子提供（ ）

- A. 充足的水分
- B. 充足的空气
- C. 适宜的温度
- D. 肥沃的土壤

【答案】B

8. "花褪残红青杏小"这一诗句描述了植物从花发育成果实的过程，其中青杏皮是由花的哪一部分发育而成（ ）

- A. 子房壁
- B. 花药
- C. 花丝
- D. 花柱

【答案】A



9. 森林生态系统被称为绿色水库的原因不包括 ( )
- A. 能增加降水      B. 能涵养水源      C. 能保持水土      D. 能提供木材

【答案】D

10. 植物吸收二氧化碳、放出氧气，是因为植物进行 ( )
- A. 蒸腾作用      B. 扩散作用      C. 光合作用      D. 呼吸作用

【答案】C

11. 如图所示，以下说法正确的是 ( )
- A. 甲血管仅能让红细胞单行通过
- B. 我们手上爆出的“青筋”属于甲血管
- C. 丙血管中流的一定是静脉血
- D. 乙血管的血管壁最薄，血液流速最慢



【答案】D

12. 有关人的生殖和发育，下列描述正确的是 ( )
- A. 人的发育起始于婴儿的出生      B. 子宫是人体胚胎发育的场所
- C. 精子和卵细胞在卵巢中结合      D. 一个精子可与多个卵细胞结合

【答案】B

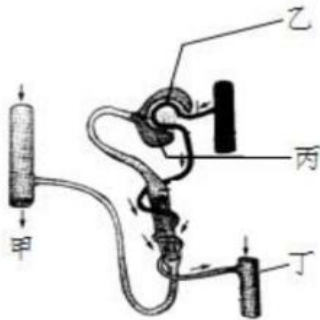
13. 低血糖时需尽快补充能量，应优先食用哪种食物 ( )
- A. 肥肉      B. 清水      C. 馒头      D. 鸡蛋

【答案】C

14. 关于子代与亲代的 DNA、基因及染色体，下列叙述正确的是 ( )
- A. 子代的性染色体只来自父方      B. 子代的显性基因只来自母方
- C. 子代的 DNA 只来自父方      D. 亲代可以通过生殖细胞将基因传递给子代

【答案】D

15. 如图所示为肾单位结构示意图和尿液所含物质的表格，图中哪个部分中所示结构流的液体与尿液所含物质最相近 ( )



尿液成分	水	蛋白质	葡萄糖	无机盐	尿素
g/100mL	96	0.00	0.00	1.10	1.80

- A. 甲      B. 乙      C. 丙      D. 丁

【答案】A



16. 如图是关于关节的结构示意图，下列说法正确的是（ ）

- A. ①是关节窝，③是关节头
- B. 关节使骨的运动更灵活
- C. ②③与关节的牢固性都无关
- D. 关节和骨组成运动系统



【答案】B

17. 下列行为属于学习行为的是（ ）

- A. 蜘蛛生来就会吐丝结网
- B. 雏鸟本能的向父母索要食物
- C. 埃及秃鹰模仿父母用石头敲开鸟蛋取食
- D. 刺豚遇到敌害喝大量水把自己变成一个刺球

【答案】C

18. 缺

19. 如图是一个学生听到国歌后敬礼，有关说法正确的是（ ）

- A. 听到国歌，形成听觉的地方是耳蜗
- B. 这一动作属于简单反射
- C. 这一动作受神经系统的调节
- D. 此时手的肱二头肌舒张，肱三头肌收缩



【答案】C

20. 中国双荔的荔枝闻名世界，现在要将荔枝出口，下列哪个选项可以使荔枝保持鲜美（ ）

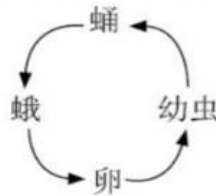
- A. 低温保存
- B. 真空保存
- C. 晒干保存
- D. 腌制保存

【答案】A

21. 缺

22. 如图是家蚕生殖和发育过程的示意图，据此判断，下列表述中符合科学事实的是（ ）

- A. 春蚕变卵丝方尽
- B. 春蚕变蛹丝方尽
- C. 春蚕化蛾丝方尽
- D. 春蚕到死丝方尽



【答案】B

23. 有关生物性状的说法正确的是（ ）

- A. 生物的性状都是肉眼可以观察到的特征
- B. 绵羊的卷毛和山羊的黑毛属于相对性状
- C. 生物的性状只受基因控制，不受生活环境影响
- D. 性状就是生物体形态结构、生理和行为等特征的统称

【答案】D

24. 下列关于海洋动物的说法，正确的是（ ）

- A. 鲨鱼体温恒定
- B. 海龟用腮呼吸
- C. 珊瑚虫两侧对称，有口无肛门
- D. 白鳍豚胎生哺乳

【答案】D



25. 下列关于箭毒蛙的说法，错误的是（ ）

- A. 体外受精，变态发育
- B. 产生毒素，适应环境
- C. 成体和幼体差别大
- D. 迅速减少的原因是体色鲜艳，招引天敌

【答案】D

26. 下列有关生物进化历程错误的是（ ）

- A. 从水生到陆生
- B. 从简单到复杂
- C. 从小到大
- D. 从低等到高等

【答案】C

27. 下列关于急救措施正确的是（ ）

- A. 胸外按压有利于血液循环
- B. 胸外按压时要一直按着防止血液倒流
- C. 胸外按压越大力越好
- D. 没有接受过专业训练的人，也能进行胸外按压

【答案】A

28. 食品安全与我们的生活息息相关，下列说法正确的是（ ）

- A. 发芽的马铃薯可以吃
- B. 变质的食物经过高温加热后就可以使用
- C. 发霉的食物，只要去掉发霉的部分就可以食用
- D. 去超市买肉的时候要看清检疫标志

【答案】D

29. 下列关于青春期的说法错误的是（ ）

- A. 身高突增是青春期的显著特征
- B. 青春期是积累学识、增长才干的重要时期
- C. 男女生的性器官在青春期才开始发育
- D. 男女生的第二性征与性激素有关

【答案】C

30. 绿化校园，以下做法错误的是（ ）

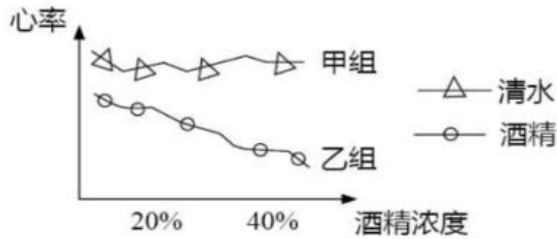
- A. 按自己的喜好挑选名贵的品种
- B. 调查学校植物品种、数量
- C. 注重植物的空间搭配，做到疏密相间、协调自然
- D. 注意花草树木的生长周期，使得一年四季各有风景

【答案】A



二、非选择题（共4题，每空1分，共20分。）

31. 关于酒精对白玉蜗牛的心率的影响实验探究。

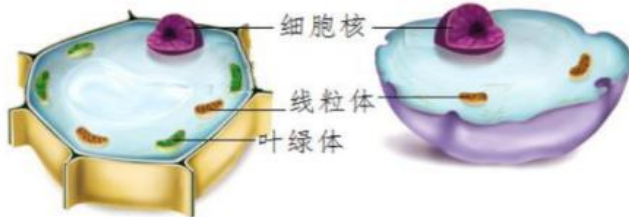


- (1) 蜗牛是\_\_\_\_\_动物。
- (2) 甲组的作用是\_\_\_\_\_。
- (3) 酒精对心率的影响是\_\_\_\_\_（选填“减慢”或“加快”）心率。
- (4) 酒后容易发生重大交通事故，主要是酒精影响了\_\_\_\_\_的控制。
- (5) 酒后驾车的危害较大，对此有什么启示：\_\_\_\_\_。

【答案】

- (1) 软体 (2) 对照 (3) 加快 (4) 神经系统 (5) 酗酒对人体有害，不能酒后开车

32. (6分) 地球是所有生物共同的家园，它有各种各样的生态系统。左图为草原生态系统中部分生物示意图，右图为动、植物细胞的模式图。回答下列问题：



- (1) 左图中牧草进行光合作用的场所是\_\_\_\_\_（填细胞结构名称）。
- (2) 据右图可知，动、植物细胞的共同结构有\_\_\_\_\_（填一项即可）。
- (3) 左图中草原生物与\_\_\_\_\_是一个不可分割的整体，共同组成草原生态系统，该生态系统中分解动植物遗体的是\_\_\_\_\_（填“生产者”或“消费者”或“分解者”）。
- (4) 该生态系统中，绿色植物通过根从土壤中吸收的\_\_\_\_\_（填物质名称）绝大部分会通过蒸腾作用散失到大气中。
- (5) 若鹰被大量捕杀，兔大量繁殖，植被会遭到严重破坏，造成土地沙漠化，难以恢复原样，这说明生态系统的\_\_\_\_\_能力是有一定限度的。

【答案】

- (1) 叶绿体 (2) 细胞核/线粒体 (3) 环境 分解者 (4) 水 (5) 自我调节



33. (4分) 2020年1月, 一场由新冠病毒(2019-nCoV)引起的疫情突然暴发, 中国人民经历了一个史无前例的春节假期, 国家采取了强有力的措施进行疫情防控, 虽然至今已经取得了阶段性胜利, 但是新冠肺炎的防控形势仍不乐观。请阅读下列资料回答问题:

资料一: 新冠病毒的感染者以发热、乏力、干咳为主要表现, 重症患者多在感染1周后出现呼吸困难。新冠病毒可以人传人, 主要经呼吸道飞沫和接触传播。我国对新冠病毒的感染者采取严格的管控措施: 要求大家做好个人防护, 出门戴口罩、常消毒、勤洗手; 高风险地区的健康人居家隔离。

资料二: 新冠肺炎大规模流行后, 我国科学工作者进行了相关的疫苗研制工作, 现在已有多个品牌的疫苗应用于临床, 为更好的保护人民身体健康、促进经济发展做出了贡献。

- (1) 新冠病毒是由\_\_\_\_\_外壳和遗传物质组成的。
- (2) 将新冠确诊病人隔离起来, 这属于\_\_\_\_\_ (填控制传染病的措施)。
- (3) 新冠患者肺部呈现白色, 病人会出现呼吸困难、咳嗽等症状, 说明\_\_\_\_\_是呼吸作用的主要场所。
- (4) 打新冠疫苗属于\_\_\_\_\_ (选填“特异性免疫”或“非特异性免疫”)。

**【答案】**

- (1) 蛋白质 (2) 控制传染源 (3) 肺 (4) 特异性免疫

34. (5分) 袁隆平, 杂交水稻之父。在先后用了1000多个水稻品种, 做了3000多个试验, 依然没有取得实质性进展的情况下, 带领团队攻坚克难, 终于攻克了制种技术难关, 水稻亩产量逐年提高, 切实解决了中国人民的吃饭问题, 为全球粮食的稳定持续供应作出了重大的贡献。

- (1) 与普通水稻相比, 杂交水稻产量的提高, 本质是改变\_\_\_\_\_。
- (2) 水稻花在结构层次中属于\_\_\_\_\_ (选填“生殖器官”或“营养器官”)。
- (3) 杂交水稻进行光合作用产生有机物的主要成分为\_\_\_\_\_。
- (4) 杂交水稻最终能量来源于\_\_\_\_\_。
- (5) 杂交水稻利用的是生物多样性中的\_\_\_\_\_ (选填“生态系统的多样性”、“物种的多样性”或“基因的多样性”)。

**【答案】**

- (1) 遗传物质 (2) 生殖器官 (3) 淀粉 (4) 太阳能 (5) 基因的多样性



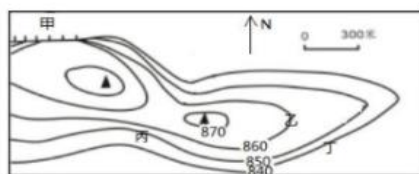
地理部分 (50分)

三、选择题 (共30小题, 每小题1分, 共30分。在每小题给出的4个选项中, 只有一项符合题意。)

读等高线图, 回答35-37题。

35. 如图甲地在乙地的 ( )

- A. 东南
- B. 东北
- C. 西北
- D. 西南



【答案】C

36. 根据等高线地形图判断 ( ) 地最陡。

- A. 甲
- B. 乙
- C. 丙
- D. 丁

【答案】A

37. 图中乙、丁两地的相对高度 ( )

- A. 10米
- B. 20米
- C. 30米
- D. 40米

【答案】B

荷兰地势比较扁平, 四分之一土地被海水淹没, 所以发明了风车, 也被称为花卉之国。发展中国家肯尼亚是世界第三大鲜花出口国, 主要出口欧洲。据此回答38-40题。

38. 荷兰与海争地用风车 ( )

- A. 发电
- B. 抽水
- C. 排水
- D. 碾稻谷



【答案】B

39. 与荷兰相比, 发展中国家的花卉种植业存在 ( ) 的优势。

- A. 科技水平高
- B. 生产历史悠久
- C. 离欧洲市场较近
- D. 劳动成本较低

【答案】D

40. 为了保证鲜花在国际市场中的新鲜程度, 图中发展中国家出口鲜花应采用 ( )

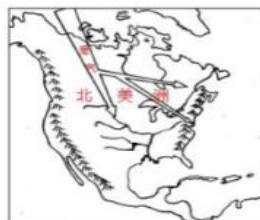
- A. 海洋运输
- B. 铁路运输
- C. 公路运输
- D. 航空运输

【答案】D

读北美洲图, 回答41-43题。

41. 寒流是从 ( ) 吹来的。

- A. 太平洋
- B. 大西洋
- C. 北冰洋
- D. 墨西哥湾



【答案】C

42. 寒潮给墨西哥湾带来了 ( ) 的危害。

- A. 多发洪涝
- B. 断水断电
- C. 病菌、害虫滋生
- D. 干旱

【答案】B



43. 灾害来临时，个人采取的防灾措施正确的是（ ）
- A. 寒潮来临时，衣着注意防寒保暖
  - B. 泥石流来临时，顺山坡往下跑
  - C. 地震来临时，迅速跳楼逃生
  - D. 台风来临时，站在广告牌下躲避

【答案】A

读中国风能资源分布图，回答 44-46 题。

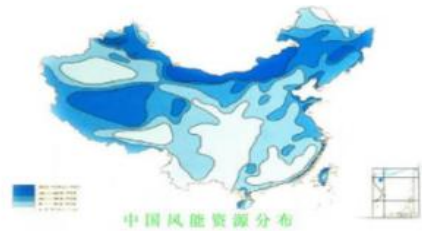
44. 根据能源是否能重复利用的性质，下列能源与风能性质相同的是（ ）
- A. 煤炭
  - B. 石油
  - C. 太阳能
  - D. 天然气

【答案】C

45. 风能欠缺的地区是（ ）
- A. 北京
  - B. 重庆
  - C. 台湾
  - D. 成都

【答案】B

46. 关于海上风电的优点是（ ）
- A. 投资成本低
  - B. 解决了西部地区能源不足的问题
  - C. 海平面没有遮挡物，风力足
  - D. 稳定可靠，可大规模开发



【答案】C

端午节，在我国各地都有吃粽子的传统习惯，据此回答 47-49 题。

47. 吃粽子时会进行（ ）
- A. 贴春联
  - B. 吃汤圆
  - C. 赛龙舟
  - D. 吃饺子

【答案】C

48. 深圳人吃的粽子最可能是（ ）馅的。
- A. 海鲜
  - B. 红豆
  - C. 红枣
  - D. 绿豆

【答案】A

49. 粽子是非物质文化遗产，利于传播到（ ）地区。
- A. 东南亚
  - B. 西亚
  - C. 西欧
  - D. 拉丁美洲

【答案】A

《徐霞客游记》写道：“遥望东界遥峰下，峭峰离立，分行竞颖，复见粤西面目；盖此丛立之峰，西南始于此，东北尽于道州（湖南道县）”。据此完成 50-52 题。

50. 下列四幅图描述的景观符合诗句的是（ ）



【答案】B





51. 此景观分布在 ( )
- A. 北方地区                      B. 南方地区                      C. 西北地区                      D. 青藏地区

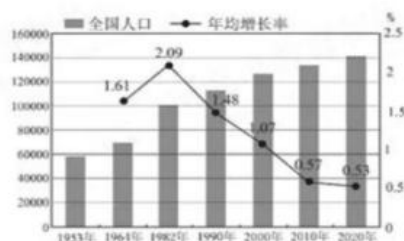
【答案】B

52. “峭峰林立”地貌对当地的影响是 ( )
- A. 可以增加地表径流量                      B. 减少道路建设成本
- C. 有助于新建水库                      D. 增加旅游的收入

【答案】D

读我国人口增长图，回答 53-55 题。

53. 关于我国人口，以下说法正确的是 ( )
- A. 人口自然增长率持续上升
- B. 2020 年我国人口数量已突破 14 亿
- C. 人口年均增长率持续上升
- D. 近 10 年我国人口数量增加超过 20 亿



【答案】B

54. 关于人口普查，说法正确的是 ( )
- A. 提高人口素养                      B. 调控第三产业
- C. 有利于完善人口政策                      D. 提高人健康状态

【答案】C

55. 与纸质填报相比，只能手机自主填报的主要优势是 ( )
- ①便于数据汇总    ②减少纸张消耗    ③ 提高普查效率    ④无需核对数据
- A. ①②③                      B. ②③④                      C. ①③④                      D. ①②④

【答案】A

贵州位于云贵高原东部，石灰岩分布广泛，大部分地区土层较薄。由于不合理的垦殖活动，破坏了原有植被，造成严重的水土流失，导致基岩大面积裸露，每逢暴雨，有些地区还会引发滑坡、泥石流等地质灾害。在国家西部大开发的进程中，大力发展电力工业，推广红色旅游业，使人民的生活水平得到提高，并读图，回答 56-58 题。

56. 红色旅游区处于贵州的 ( )
- A. 东北                      B. 东南
- C. 西南                      D. 西北



【答案】A

57. 下列曾经出现在贵州的历史事件有 ( )
- A. 遵义会议                      B. 古田会议                      C. 四渡赤水                      D. 渡江战役

【答案】A

58. 大力发展旅游业之后，以下能得到实施的（ ）
- A. 生态环境完全得到改善
  - B. 农民当地特产销量增加
  - C. 矿产业得到更好的开发
  - D. 能推动商业、房产业的发展

【答案】B

读我国高新技术产业分布图，回答 59-61 题。



59. 关于高新技术产业说法正确的是（ ）
- A. 东北地区稀疏
  - B. 新疆密集
  - C. 长江三角洲稀疏
  - D. 珠江三角洲密集

【答案】D

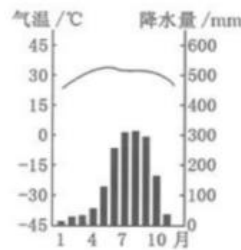
60. 以下属于高新技术产业的是（ ）
- A. 纺织工业
  - B. 煤炭工业
  - C. 钢铁工业
  - D. 航天工业

【答案】D

61. 与传统工业相比，高新技术产业的特点（ ）
- A. 资源消耗大
  - B. 能源消耗大
  - C. 科技水平高
  - D. 劳动力需求大

【答案】C

有一种菜地叫“漂浮菜园”，一块块大小不一的“菜地”漂浮水面，瓜果蔬菜栽种其中，它让孟加拉农民在雨季耕地被淹没后仍能耕作，雨季过后，水位下降，土壤露出“漂浮菜园”被打碎混入土壤中，以增加土壤有机质。回答 62-64 题。



62. 当地运用漂浮菜园的时间有可能是（ ）
- A. 1月
  - B. 2月
  - C. 6月
  - D. 11月

【答案】C

63. 当地农民使用“漂浮菜园”可有效防治（ ）
- A. 霜冻
  - B. 台风
  - C. 干旱
  - D. 洪涝

【答案】D

64. 雨季过后，水位下降，“漂浮菜园”被打碎混入土壤是为了（ ）
- A. 防止被水冲走
  - B. 增加土壤肥力
  - C. 就地填埋垃圾
  - D. 增加土壤湿度

【答案】B

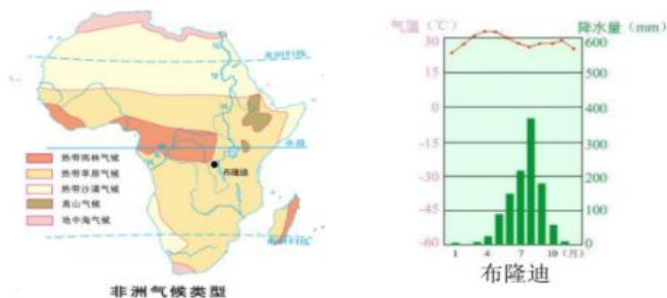
四、非选择题（共2题，每空1分，共20分。）

65. 阅读材料，回答下列问题：

材料一：

东非与我国进行“一带一路”合作，近些年中国农业部国际交流中心派出援布隆迪专家组在东非国家布隆迪认真调研、深耕细作，让来自中国的杂交水稻在布隆迪创下高产纪录，获布隆迪政府高度赞赏。布隆迪是世界上最不发达的国家之一。根据世界银行2014年6月的报告，布隆迪人均GDP约300美元，农村人口占90%，全国人口贫困率为65%，粮食有30%的缺口。

据中国驻布隆迪大使馆政务参赞孙健介绍，布隆迪水资源丰富，有充足的光照，昼夜温差大，具备种植水稻的各种条件，是种植水稻的好地方。来自中国的水稻品种具有稳产、高产的特点，可以帮助布隆迪补齐粮食缺口，并在一定程度上解决农业难题。在帮助布隆迪农民提高水稻产量的同时，专家组和当地政府还协助农户建立了生产基金。专家组向农户提供第一季杂交水稻生产所需的种子、化肥和农药，农户们收获一季水稻后，将取得的部分收入投入基金，用于今后购买种子、化肥和农药。



- (1) 布隆迪位于\_\_\_\_\_（选填“南”或“北”）半球，位于\_\_\_\_\_（选填“高”、“中”或“低”）纬度。
- (2) 布隆迪属于\_\_\_\_\_气候，年平均气温\_\_\_\_\_（选填“高”或“低”），年降水量\_\_\_\_\_（选填“多”或“少”）。
- (3) 中国在与布隆迪的水稻合作项目中，可以为布隆迪提供\_\_\_\_\_，布隆迪人口中从事农业工作的占比\_\_\_\_\_（选填“大”或“小”），可以提供充足的\_\_\_\_\_。
- (4) 简要的谈一谈布隆迪引进杂交水稻技术对当地的经济发展有何积极作用？（2分）

**【答案】** (1) 南 低 (2) 热带草原 高 多  
 (3) 杂交水稻的种子、化肥和农药 大 劳动力  
 (4) 帮助布隆迪补齐粮食缺口，促进农业发展



66. 阅读材料，回答下列问题：

材料一：



湾区	面积	人口	GDP 占全国比例
东京大湾区	3.69 万平方公里	约 4400 万人	41.0%
粤港澳大湾区	5.6 万平方公里	约 7112 万人	10.8%
纽约大湾区	3.69 万平方公里	约 2020 万人	7.7%
旧金山大湾区	1.79 万平方公里	约 777 万人	4.4%

材料二：



材料三：2019年8月18日，中共中央、国务院发布《关于支持深圳建设中国特色社会主义先行示范区的意见》。从“先行先试”到“先行示范”，从“杀出一条血路”到“走出一条新路”，中国特色社会主义新时代，奇迹之城深圳再次被赋予新的历史使命。

- 四大湾区均位于\_\_\_\_\_（填“沿海”或“内地”）地区，通过\_\_\_\_\_（填“海运”或“空运”）运输大宗货物。
- 粤港澳大湾区南部濒临\_\_\_\_\_（填海的名称），在四大湾区中，面积最\_\_\_\_\_（填“大”或“小”），人口最\_\_\_\_\_（填“多”或“少”）。
- 粤港澳大湾区成为世界工业的优势条件是\_\_\_\_\_（限填一个序号），粤港澳大湾区成为创新中心的优势条件是\_\_\_\_\_和\_\_\_\_\_（每空限填一个序号）  
 A. 地势平坦 B. 矿产资源丰富 C. 劳动力丰富 D. 科技人才丰富 E. 科技发达
- 深圳进行“二次创业”，需要建立具有国际竞争力的引进人才和培养机制，请你为此各提出一条建议。  
 人才引进：\_\_\_\_\_，  
 人才培养：\_\_\_\_\_。

**【答案】**（1）沿海 海运

（2）南海 大 多

（3）C D E

（4）对于优秀人才，落户、薪资奖励、住房医疗、子女教育等方面给予帮助和支持  
 多建立高校，开展各种特色人才培养计划